



T.C.  
BEYPAZARI KAYMAKAMLIĞI  
REHBERLİK VE ARAŞTIRMA MERKEZİ MÜDÜRLÜĞÜ

# STRATEJİK PLANI

2024

2028

0312 762  
7235

865032@meb.  
k12.tr

Kurtuluş  
Mahallesi  
Koroğlu Sokak 15  
Temmuz Şehitleri  
Anaokulu Sitesi  
11/A





*"Eğitimdir ki bir milleti ya özgür, bağımsız, şanlı, yüce bir sosyal toplum halinde yaşatır veya bir milleti esaret ve sefalete terk eder."*

*K. Atatürk*

## KURUM BİLGİLERİ

<b>İli:</b> ANKARA		<b>İlçesi:</b> BEYPAZARI	
<b>Adres:</b>	KURTULUŞ MAHALLESİ KÖROĞLU SOKAK 15 TEMMUZ ŞEHİTLERİ ANAOKULU SİTESİ 11/A BEYPAZARI/ANKARA	<b>Coğrafi Konum (link)</b>	<a href="https://www.google.com/maps/dir//40.1631212,31.91796/@40.1631212,31.91796,16z?entry=ttu">https://www.google.com/maps/ dir//40.1631212,31.91796/@40 .1631212,31.91796,16z?entry= ttu</a>
<b>Telefon Numarası:</b>	0312 762 7235	<b>Faks Numarası:</b>	0312 762 7235
<b>e- Posta Adresi :</b>	<b>865032@meb.k12.tr</b>	<b>Web sayfası adresi:</b>	<a href="https://beypazariram.meb.k12.tr">https://beypazariram.meb.k12.tr</a> /
<b>Kurum Kodu:</b>	865032	<b>Öğretim Şekli:</b>	Tam Gün (08.00-17.00)

## SUNUŞ



Ülkemizin sosyal ve ekonomik gelişimine temel oluşturan en önemli faktörün eğitim olduğu anlayışıyla hizmet verdiğimiz özel eğitim, rehberlik ve danışma hizmetleri alanlarında bireylerin ihtiyaç ve beklentilerini karşılamak için, doğru tanılama ve sağaltım teknikleri kullanarak hızlı, güvenilir ve kaliteli hizmet vermek için çalışıyoruz. Gerçekleştirilen ve gerçekleştirilmesi için planlanan tüm çalışmalarda ekip ruhu ile hareket eden, belirlenmiş olan vizyon, misyon ve hedefler doğrultusunda Beypazarı Rehberlik ve Araştırma Merkezi olarak çalışmaya devam ediyoruz. Beypazarı Rehberlik ve Araştırma Merkezi çalışanları olarak hedefimiz Eğitimde Rehberlik ve Psikolojik Danışma Hizmetleri çerçevesinde çocuklarımızın bedensel, zihinsel, ruhsal ve duygusal gelişim süreçlerini göz önünde bulundurarak;

Bireysel farklılıklarını da dikkate alarak, öğrencilerin kendilerini gerçekleştirmelerine destek olmak,

Eğitim sürecinden yetenek ve özelliklerine göre en üst düzeyde yararlanmalarını sağlamak,

Özelliklerini değerlendirip, farkındalık düzeylerini geliştirmelerine yardımcı olmak,

Etkili öğrenme ve çalışma becerileri ile motivasyonlarının artırılmasını sağlamak,

Üst öğrenim, meslek alanları ve mesleğe yönelmede, meslekler ve gerektirdiği özellikler ile meslek ve çalışma konusunda bilinçlendirme çalışmalarını gerçekleştirmek,

Amaç belirleme, sorun çözme, karar verme, tercih yapma, sorumluluk alma gibi yaşam becerilerinde yeterlilik ve kendine güven kazanmaları konularında destek olmak,

İnsanlarla sağlıklı ilişkiler kurabilmek için gerekli becerileri kazanmalarına ve yaşama karşı olumlu bir tutum geliştirmelerini sağlamaktır.

**Muhammet ELÇİ**  
**Kurum Müdürü**

<b>İÇİNDEKİLER</b>	
Sunuş	1
İçindekiler	2
<b>1. GİRİŞ VE STRATEJİK PLAN HAZIRLIK SÜRECİ</b>	3
1.1.Strateji Geliştirme Kurulu ve Stratejik Plan Ekibi	3
1.2. Planlama Süreci	4
<b>2. BÖLÜM</b>	6
<b>DURUM ANALİZİ</b>	6
2.1.Kurumsal Tarihçe	6
2.2.Uygulanmakta Olan Stratejik Planın Değerlendirilmesi,	7
2.3.Mevzuat Analizi	13
2.4.Üst Politika Belgeleri Analizi	16
2.5. Faaliyet Alanları ile Ürün ve Hizmetlerin Belirlenmesi	17
2.6. Paydaş Analizi	19
2.7. Kurum İçi Analiz	22
2.7.1. Teşkilat Yapısı	30
2.7.2. İnsan Kaynakları	30
2.7.3. Teknolojik Düzey	35
2.7.4 Mali Kaynaklar	35
2.7.5. İstatistik Veriler	36
2.8. Çevre Analizi (PESTLE)	39
2.9. Güçlü ve Zayıf Yönler ile Fırsatlar ve Tehditler (GZFT) Analizi	40
<b>3. GELECEĞE BAKIŞ</b>	43
3.1. Misyon	43
3.2. Vizyon	43
3.3. Temel Değerler	44
<b>4.AMAÇ, HEDEF STRATEJİLERİN BELİRLENMESİ</b>	45
4.1.Amaç, Hedef, Performans Göstergeleri ve Stratejilerin Belirlenmesi (Hedef Kartları)	45
4.2.Maliyetlendirme	55
<b>5.İZLEME VE DEĞERLENDİRME</b>	56
<b>6. EKLER</b>	56

# 1. GİRİŞ VE STRATEJİK PLANIN HAZIRLIK SÜRECİ

## GİRİŞ

Bir planlı yönetim aracı olan stratejik planlama; kendi iç dinamiklerine odaklanarak dışsal süreçlerinde katkılarıyla aynı amaca ulaşmamızı sağlamayı, çevremizdeki değişiklik ve yeniliklere göre yönümüzü belirlemeyi hedeflemektedir. Kısaca stratejik planlama bir organizasyonun ne olduğunu ne yaptığını ve neden yaptığını şekillendiren ve ona bu konularda kılavuzluk yapan temel kararları ve eylemleri geleceğe odaklı olarak üreten sistemli bir planlama sürecidir.

Beypazarı Rehberlik ve Araştırma Merkezi çalışanları olarak bu planlama sürecinde temel odağımızı kaybetmeden, daha üretken ve verimli olmak için sistemli bir planı takip etmeyi, sürekli yenilikleri takip ederek hem kendimizi hem de hizmet götürdüğümüz hedef kitleyi (öğrenci, öğretmen, aile, kurum vb.) geliştirmeyi amaçlamaktayız. Bu amaçlara ulaşmamızı hedefleyen 2024-2028 Dönemi Merkezimiz Stratejik Planının hazırlanması aşamasında emeği geçen tüm kurum çalışanlarımıza teşekkür eder, başarılar dileriz.

**Stratejik Plan Hazırlama Ekibi**

## 1.1. Strateji Geliştirme Kurulu ve Stratejik Plan Ekibi

Tablo 1. Strateji Geliştirme Kurulu ve Stratejik Plan Ekibi Tablosu

Strateji Geliştirme Kurulu Bilgileri		Stratejik Plan Ekibi Bilgileri	
Adı Soyadı	Unvanı	Adı Soyadı	Unvanı
MUHAMMET ELÇİ	Kurum Müdürü	MURAT AKINCI	Müdür Yard.
MURAT AKINCI	Müdür Yard.	ÇİĞDEM KEVEN AKLİMAN	PDR Bölüm Başkanı
ÇİĞDEM KEVEN AKLİMAN	PDR Bölüm Baş.	AZRA UYSAL	Öğretmen
MUSA HASAN TAŞKIRAN	Özel Eğt. B.B.	HAVVA GENÇTÜRK	Öğretmen

## 1.2. Planlama Süreci

Dünyada kamu malî yönetimi ve kontrol sistemi konusunda önemli gelişmelerin yaşanması ve ülkemizde de kamu idarelerinin sayı, nitelik ve teşkilatlanmalarına bağlı olarak önemli değişikliklerin meydana gelmesi sonucunda “5018 sayılı Kamu Mali Yönetimi ve Kontrol Kanunu” 24.12.2003 tarihinde 25326 sayılı resmi gazetede yayımlanarak yürürlüğe girmiştir. Kamu idare ve kurumlarının elde ettiği her türlü kamu kaynağının daha verimli, etkin ve şeffaf kullanılmasını amaçlayan Kanunun 9. maddesiyle kamu idarelerinin stratejik plan hazırlaması zorunlu hale getirilmiştir. Aynı Kanun maddesinde kamu hizmetlerinin istenilen düzeyde ve kalitede sunulabilmesi için kamu kurumlarının, bütçeleri ile program ve proje bazında kaynak tahsislerini; stratejik planlarına, yıllık amaç ve hedefleri ile performans göstergelerine dayandırmalarının gerekliliği belirtilmiştir. Bu bağlamda Bakanlığımız, 2013/26 sayılı genelge ve Ekim 2018 de yayınlanan „2023 Vizyon Belgesi“ doğrultusunda, Stratejik Plan Hazırlık Programı aracılığıyla 2024-2028 Stratejik Planının yapılmasına ilişkin yol haritasını belirlemiştir.

### A. Beypazarı Rehberlik ve Araştırma Merkezi 2024-2028 Stratejik Planlama Süreci

Kurumumuz ilgili mevzuat kapsamında, Bakanlığımızın belirttiği takvim dâhilinde 2024-2028 Stratejik Planlama çalışmalarına başlamıştır. Çalışmalar, Stratejik Plan Üst Kurulumuz ve Stratejik Plan Hazırlama ekibinin rehberliğinde, tüm birimlerin katılımıyla yürütülmüştür. Kurumumuzda 2024-2028 Stratejik Planlama hazırlıkları kapsamında gerçekleştirilen faaliyetler aşağıda belirtilmiştir:

1. “Kamu idarelerinde Stratejik Planlamaya ilişkin Usul ve Esaslar Hakkında Yönetmeliği” doğrultusunda; kurum müdürü, müdür yardımcısı, pdr bölüm başkanı, özel eğitim bölüm başkanı bir velinin katılımıyla Stratejik Plan Üst Kurulu ve kurumun stratejik planının hazırlanma işlemlerini yürütmek üzere Stratejik Plan Hazırlama Ekibi oluşturulmuştur.

## **B. Planlama Sürecinin Organizasyonu**

1. İlk toplantıda Stratejik plan ile ilgili yasal mevzuat ve ilgili dokümanlar incelenerek ekibin bilgi sahibi olması sağlandı.
  - a) Mili Eğitim Bakanlığı 2024/2028 Stratejik Planı
  - b) Ankara MEM 2024/2028 Stratejik Planı
  - c) Kamu Kurum ve Kuruluşları için Stratejik Planlama Kılavuzu
  - d) MEM ile ilgili mevzuat (Özel Hizmetleri Yönetmeliği, Rehberlik Hizmetleri Yönetmeliği)
  - e) 2023 Vizyon Belgesi
  - f) MEB Stratejik plan hazırlık programı
  - g) MEB Stratejik plan Durum analiz raporu

## **C. Hazırlık Programı**

- 1 Stratejik plan için çalışma takvimi oluşturuldu.
2. Tüm personelin katılımı ile kurumsal vizyon, misyon ve temel değerleri belirlenerek kurumsal kimlik tanımlanmıştır.
5. Kurumun iç paydaşları ve dış paydaşları değerlendirilerek, kurumun paydaşları belirlenmiştir. Paydaşların görüşleri alınarak, SWOT(GZFT) ve PEST analizleri yapılmıştır.
3. SWOT(GZFT) ve PEST analizleri sonuçlarına göre çalışma alanları belirlenmiştir.
4. Çalışma alanlarına bağlı olarak amaçlar, hedefler, faaliyetler, göstergeler oluşturularak 2024/2028 yılı stratejik plan oluşturulmuştur.
5. Plan yapıldıktan sonra uygulanmaya başlanacaktır.
6. Faaliyet raporları, izleme- değerlendirme raporları ile gerektiği durumda kurum stratejik planı güncellenecektir.



## 2.DURUM ANALİZİ

Kurumumuz 2024-2028 dönemini kapsayacak olan stratejik planı için hazırlık çalışmaları, Bakanlığımız tarafından belirtilen çalışma takvimine göre başlatılmıştır. 2024-2028 Stratejik Plan hazırlama çalışmaları, belirtilen takvim doğrultusunda Stratejik Plan Üst Kurulu, Stratejik Plan Hazırlama Ekibi ve kurumda görev yapan diğer personelinde aktif katılımı ile Bakanlığımız, İl Milli Eğitim Müdürlüğümüz ve ilçe Milli Eğitim Müdürlüğümüzün modeli doğrultusunda yapılmıştır.

Çalışma ekiplerinin belirlenmesini takiben hazırlık çalışmalarına ilişkin ilkeler ve esaslar ile izlenecek yöntem, süreç ve çalışma takvimine ilişkin ayrıntılar kararlaştırılmış ve kurumumuz çalışanlarına duyurulmuştur. Belirlenen çalışma takvimi doğrultusunda yapılan toplantılarla stratejik planlama çalışmaları başlatılmıştır. Kurumun tarihçesi, mevzuat, Kurum Analizi, faaliyet alanları, iç ve dış paydaşları ile yararlanıcıları belirlenerek önceliklendirilmiştir.

Kurumumuz tarafından sunulan hizmetler, hizmet çeşitleri ile kurum içi ve dışı analizler yapılmıştır. GZFT analizinde iç paydaşların görüşlerine ağırlık verecek ve kurum içi katılımı en üst seviyede sağlayacak bir yöntem kullanılmıştır. Paydaşlara yönelik anket çalışması yapılmış. Kurumun güçlü, zayıf yanları, fırsatları, tehditleri önceliklendirilmiştir. Oluşturulan GZFT listeleri Stratejik Plan Üst Kurulu ve Stratejik Plan hazırlama ekibi tarafından gözden geçirilerek kurumun GZFT analizi yapılmıştır

### 2.1. Kurumsal Tarihçe

M.E.B. Özel Eğitim ve Rehberlik Daire Başkanlığının 05.09.1991 tarih ve 2449 sayılı Bakanlık onayı ile Öğretim kurumlarındaki rehberlik ve psikolojik danışma hizmetlerinin etkin ve verimli bir şekilde yürütülmesine ilişkin çalışmalarla bölgedeki özel eğitim gerektiren bireylerin tanımlanması ve bireylere yönelik rehberlik ve psikolojik danışma hizmetlerini yürütmek amacıyla il ve ilçe merkezlerinde Bakanlıkça rehberlik ve araştırma merkezleri açılmaktadır. (MEB Rehberlik ve Araştırma Merkezi Açma Yönergesi Madde 5) 2000 yılında Beypazarı Halk Eğitim Merkezi'nde faaliyetlerine başlayan Kurumumuz kısa bir süre sonra Namık Kemal İlköğretim Okulu zemin katında hizmet vermeye devam etmiştir. Okulun görev yapılan mevcut bina bölümlerine ihtiyacı olduğunu belirtmesi ile İmam Hatip Lisesi üst katına oradan da Beypazarı Öğretmenevi binasının zemin katına taşınmış olup 2007 Eylül ayından itibaren ise İlçe Halk Kütüphanesi üst katında hizmet vermiştir. 2018 Yılı Şubat ayı itibari ise şu andaki binasında hizmet vermektedir.

Kurumumuzda Rehberlik Hizmetleri Bölümü ve Özel Eğitim Hizmetleri bölümü olarak iki bölüm hizmet vermektedir. Rehberlik Hizmetleri Bölümü; merkezin çalışma alanında yer alan eğitim-öğretim kurumlarının özellik, kademe ve türlerine göre ayrı ayrı olarak rehberlik hizmetleri çerçeve programını hazırlar. Rehberlik ve psikolojik danışma servisleri elemanlarıyla üniversiteler ve ilgili kuruluşlarla iş birliği yaparak öğrencilerin zihinsel, psikolojik ve sosyal bakımlardan dengeli ve sağlıklı bir şekilde kapasitelerini geliştirmeleri, yapıcı ve yaratıcı olmaları, özelliklerini tanımaları ve değerlendirmeleri ile bu yönde mesleki ve eğitsel rehberlikte bulunulması için grup rehberlik etkinliklerine yönelik programları hazırlar ve uygulanmasında okullara gerekli yardımlarda bulunur.

Özel Eğitim Hizmetleri Bölümü; merkezin görev bölgesinde aile, okul, sağlık kuruluşları ve diğer kurumlardan; zihin, duyu ve sosyal yönden uyumsuzluk, gelişimdeki gerilik, öğrenme güçlüğü ve okul başarısızlığı, çeşitli bedensel engeller gibi nedenlerle gönderilen danışanları kabul eder, dosya açar, gerekli hizmeti verir. Özel eğitim gerektiren çocukların tanınması, üst öğrenim kurumları ve mesleğe yönelmeler ile bu çocukların gelişimlerini destekleyici nitelikte bireysel veya grupta çeşitli özel eğitim uygulamaları yapar.

## 2.2. Uygulanmakta Olan Stratejik Planın Değerlendirilmesi

Amaç ve Hedeflerin Gerçekleşme Durumları:

Amaç 1: Özel eğitime ihtiyacı olan bireylerin eğitsel tanılama ve değerlendirilme sürecinin hızlandırılarak eğitime erişimlerini kolaylaştırmak.

Hedef 1.1. Plan dönemi sonuna kadar dezavantajlı gruplar başta olmak üzere, eğitim ve öğretimin her tür ve kademesinde katılım ve tamamlama oranlarını artırmak.

Hedef 1.2. Kurumumuz özel eğitim bölümünde tanılama ve raporlama sürecinin hızlandırılmasını sağlamak.

Hedef 1.1 Gerçekleşmesi- 2020: 100

Hedef 1.2 Gerçekleşmesi- 2020: 100

Hedef 1.1 Gerçekleşmesi- 2023: 42,86

Hedef 1.2 Gerçekleşmesi- 2023: 40

Performans Göstergeleri	Hedefe Etkisi %100	Başlangıç Değeri (2018)	2019 Gerçekleşme	2020 Hedef	2020 Gerçekleşme	2020 Göstergede Hedefine Ulaşma Oranı (%)	2023 Hedef	2023 Göstergede Hedefine Ulaşma Oranı (%)
PG 1.1.1 Desteklenen şartları elverişsiz ailelerin oranı (%)	100	50	55	65	65	100	85	42,86
PG 1.2.1 Özel eğitime tanılama için başvuran bireylerin rapor alma süresi	100	50	60	70	70	100	100	40

HEDEF 1.1 DEĞERLENDİRME: 2020 yılında planlanan “Plan dönemi sonuna kadar dezavantajlı gruplar başta olmak üzere, eğitim ve öğretimin her tür ve kademesinde katılım ve tamamlama oranlarını artırmak.” hedefimize %100 oranında ulaşılmıştır. Bu doğrultuda planlanan hedeflerimiz 2023 yılında ulaşılmak istenen %85 hedefine ulaşma oranımızın %42.86 görülmektedir.

HEDEF 1.2 DEĞERLENDİRME: “Kurumumuz özel eğitim bölümünde tanılama ve raporlama sürecinin hızlandırılmasını sağlamak.” Amacıyla belirlenen hedefimiz yapılan değerlendirme sonuçlarının yıllar içinde birbirine olan kıyası ile 2020 hedefine %100 olarak ulaşılmıştır. Bu performans ile devam edilmesi durumunda 2023 yılında belirlenen hedefe ulaşma ihtimalimiz %40 olarak sonuçlara yansımaktadır.

Amaç 2: Rehberlik ve psikolojik danışmanlık hizmetleri çalışmalarının verimliliğini arttırırken, ilçe bünyesindeki tüm okul idarecileri, öğretmenleri, öğrenci ve velileri ile işbirliği içinde olmak ve bu paydaşlarla işbirliğini geliştirmek.

Hedef 2.1. Öğrenme kazanımlarını takip eden ve velileri de sürece dâhil eden bir yönetim anlayışı ile öğrencilerimizin akademik başarıları ve sosyal faaliyetlere etkin katılımı artırılabacaktır..

Hedef Gerçekleşmesi- 2020: 100

Hedef Gerçekleşmesi- 2023: 42

Performans Göstergeleri	Hedef Etkisi %100	Başlangıç Değeri (2018)	2019 Gerçekleşme	2020 Hedef	2020 Gerçekleşme	2020 Gösterge Hedefine Ulaşma Oranı (%)	2023 Hedef	2023 Gösterge Hedefine Ulaşma Oranı (%)
PG 2.1.1 Öğretim kademelerinde özel yeteneklilere yönelik açılan destek eğitim odalarında derslere katılan öğrenci sayısı	35	50	60	70	70	100,00	90	50,00
PG 2.1.2 Destek programına katılan öğrencilerden hedeflenen başarıya ulaşan öğrencilerin oranı (%)	30	50	50	60	60	100,00	90	25,00
PG 2.1.3 Destek eğitimden yararlanan engelli birey sayısı oranı(%)	35	80	85	88	88	100,00	94	57,14

**HEDEF 2.1 DEĞERLENDİRME:** belirlenen hedefimizin üç farklı performans göstergesinin 2018 saptanan başlangıç değerleri sırasıyla (50,50,80) dır. 2020 yılına gelindiğinde belirlemiş olduğumuz hedefler sırasıyla (70,60,88) değerlendirmeler sonucunda %100 başarıyla ulaşılmıştır .

**Amaç 3:** Hizmet bölgemizde bulunan özel eğitim sınıflarının eğitim kalitesini artırmak, yapılan çalışmalarını yerinde gözlemlemek eğitim ve öğretim hizmetlerinin yürütülmesinde özel eğitim sınıfında görev alan öğretmenlere ve idarecilere katkı sağlamak

**Hedef 3.1** Eğitim öğretim yılı içerisinde özel eğitim sınıflarını yılda en az 1 kez olacak şekilde başlayarak yapılan ziyaret sayısını artırmak.

**Hedef 3.2** Plan dönemi sonuna kadar, belirlenen kurum standartlarına uygun eğitim ortamlarını tesis etmek; etkin, verimli bir mali yönetim yapısını oluşturmak.

**Hedef 3.3** Beypazarı ilçesi bünyesinde kaynaştırma ve özel eğitim sınıfı bulunan okullara yönelik yılda bir defa özel eğitim, kaynaştırma ve bireyselleştirilmiş eğitim planı konularında seminer çalışmaları yapmak.

Hedef 3.1 Gerçekleşmesi- 2020: 100

Hedef 3.2 Gerçekleşmesi- 2020: 0

Hedef 3.3 Gerçekleşmesi- 2020: 100

Hedef 3.1 Gerçekleşmesi- 2023: 42,05

Hedef 3.2 Gerçekleşmesi- 2023: 0

Hedef 3.3 Gerçekleşmesi- 2023: 28,41

Performans Göstergeleri	Hedef Etkisi %100	Başlangıç Değeri (2018)	2019 Gerçekleşme	2020 Hedef	2020 Gerçekleşme	2020 Gösterge Hedefine Ulaşma Oranı (%)	2023 Hedef	2023 Gösterge Hedefine Ulaşma Oranı (%)
PG 3.1.1 Yapılan özel eğitim sınıf ziyaret sayısı (Okul başına)	100	16,6	33	50	30	60	100	40,05
PG 3.2.1 Engellilerin kullanımına uygun asansör sayısı	30	0	0	0	0	0	100	0
PG 3.2.2 Engellilerin kullanımına uygun lift, rampa sayısı	30	0	0	50	0	0	100	0
PG 3.2.3 Engellilerin kullanımına uygun tuvalet sayısı	40	0	0	50	0	0	100	0
PG 3.3.1 Bünyesinde kaynaştırma ve özel eğitim sınıfı bulunan okullara yönelik özel eğitim, kaynaştırma ve bireyselleştirilmiş iş eğitim planı konularında seminer yapılan okul sayısı	100	12	25	37	37	100	100	28,41

**HEDEF 3.1 DEĞERLENDİRME:** “Eğitim öğretim yılı içerisinde özel eğitim sınıflarını yılda en az 1 kez olacak şekilde başlayarak yapılan ziyaret sayısını artırmak. “ 2020 yılı içinde planlanmış olan okul ziyaretleri hedefi %100 olarak tamamlanmış olmaktadır.

**HEDEF 3.2 DEĞERLENDİRME:** “Plan dönemi sonuna kadar, belirlenen kurum standartlarına uygun eğitim ortamlarını tesis etmek; etkin, verimli bir mali yönetim yapısını oluşturmak.” Kurum mimari yapısının elverişli olmadığından ve hedeflenen amaçların maddi açıdan kurum bütçesinin üstünde kaldığından dolayı hedeflere başarıyla ulaşılamamıştır

**HEDEF 3.3 DEĞERLENDİRME:** “Beypazarı ilçesi bünyesinde kaynaştırma ve özel eğitim sınıfı bulunan okullara yönelik yılda bir defa özel eğitim, kaynaştırma ve bireyselleştirilmiş eğitim planı konularında seminer çalışmaları yapmak.” Hedefe başarıyla ulaşılmıştır. 2023 yılı için planlanan hedefe ulaşma oranı %27 olarak görülmüştür. 2023 hedefimiz tekrar analiz edilerek güncellenmesi düşünülmektedir.

Amaç 4: Rehberlik ve özel eğitim faaliyetlerinin daha nitelikli olarak verilebilmesi için kurumumuzun kurumsal kapasitesi güçlendirilecektir.

Hedef 4.1. Özel eğitim bölümü çalışmalarının daha verimli sürdürülebilmesi için ihtiyaç duyulan özel eğitim öğretmenlerinin görevlendirilmesini sağlamak.

Hedef Gerçekleşmesi- 2020:100

Hedef Gerçekleşmesi- 2023:

Performans Göstergeleri	Hedefe Etkisi %100	Başlangıç Değeri (2018)	2019 Gerçekleşme	2020 Hedef	2020 Gerçekleşme	2020 Gösterge Hedefine Ulaşma Oranı (%)	2023 Hedef	2023 Gösterge Hedefine Ulaşma Oranı (%)
PG 4.1.1 Özel eğitim Öğretmen sayısını arttırmak	100	14	14	28	28	100	57	32,56

HEDEF 4.1 DEĞERLENDİRME: özel eğitim hizmetleri bölümünün daha aktif çalışması için gerekli olan özel eğitim öğretmenlerinin sayısının artırılması belirlenen 2020 hedefine %100 olarak ulaşılmıştır. 2023 için belirlenen hedefimize %33 oranında ulaşılmakta olduğu görülmektedir.

Amaç 5: Personelin mesleki bilgi ve beceri gelişimlerini arttırmak ve bu becerileri kurum yararına kullanılmasını sağlamak.

Hedef 5.1. Kurumumuz personelinin ihtiyaç duyulan konularda hizmet içi eğitimlere katılımlarının artırılması

Hedef Gerçekleşmesi- 2020: 100

Hedef Gerçekleşmesi- 2023: 40

Performans Göstergeleri	Hedefe Etkisi %100	Başlangıç Değeri (2018)	2019 Gerçekleşme	2020 Hedef	2020 Gerçekleşme	2020 Gösterge Hedefine Ulaşma Oranı (%)	2023 Hedef	2023 Gösterge Hedefine Ulaşma Oranı (%)
PG 5.1.1 hizmet içi eğitime katılan personel sayısı	100	0	20	40	40	100	100	40

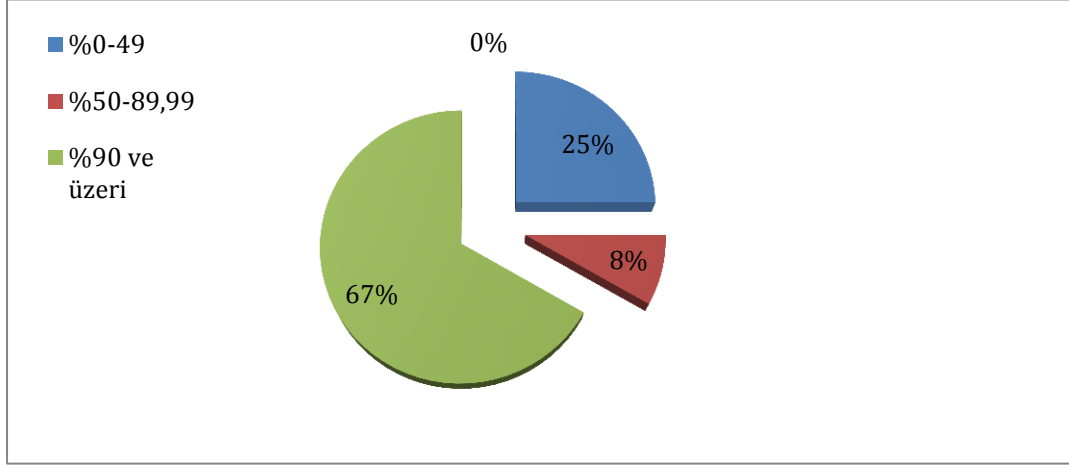
HEDEF 5.1 DEĞERLENDİRME: kurum içinde düzenlenen hizmet içi eğitimlerin artırılmasına yönelik yaptığımız çalışmalarının 2020 hedeflerine ulaşma oranı %100 ile gerçekleştirilmiştir.

Performans Göstergesi Gerçekleşme Durumlarının Değerlendirilmesi

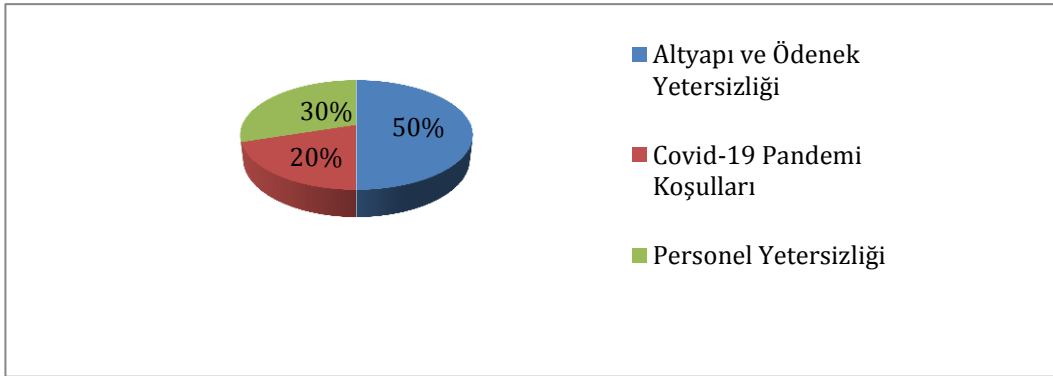
Gerçekleşme (%)	Göstergeler	Müdahale durumu	Gerçekleşme Durumu
%100	PG 1.1.1 Desteklenen şartları elverişsiz ailelerin oranı (%)	Mevcut durumun korunması	Başarılı
%100	PG 1.2.1 Özel eğitime tanılama için başvuran bireylerin rapor alma süresi	Mevcut durumun korunması	Başarılı
%100	PG 2.1.1 Öğretim kademelerinde özel yeteneklilere yönelik açılan destek eğitim odalarında derslere katılan öğrenci sayısı	Mevcut durumun korunması	Başarılı
%100	PG 2.1.2 Destek programına katılan öğrencilerden hedeflenen başarıya ulaşan öğrencilerin oranı (%)	Mevcut durumun korunması	Başarılı
%100	PG 2.1.3 Destek eğitimden yararlanan engelli birey sayısı oranı(%)	Mevcut durumun korunması	Başarılı
%60	PG 3.1.1 Yapılan özel eğitim sınıf ziyaret sayısı (Okul başına)	İkinci öncelikli müdahale alanı	Makul
%0	PG 3.2.1 Engellilerin kullanımına uygun asansör sayısı	Birinci öncelikli müdahale alanı	İyileştirilmeli
%0	PG 3.2.2 Engellilerin kullanımına uygun lift, rampa sayısı	Birinci öncelikli müdahale alanı	İyileştirilmeli
%0	PG 3.2.3 Engellilerin kullanımına uygun tuvalet sayısı	Birinci öncelikli müdahale alanı	İyileştirilmeli
%100	PG 3.3.1 Bünyesinde kaynaştırma ve özel eğitim sınıfı bulunan okullara yönelik özel eğitim, kaynaştırma ve bireyselleştirilmiş eğitim planı konularında seminer yapılan okul sayısı	Mevcut durumun korunması	Başarılı
%100	PG 4.1.1 Özel eğitim Öğretmen sayısını arttırmak	Mevcut durumun korunması	Başarılı
%100	PG 5.1.1 hizmet içi eğitime katılan personel sayısı	Mevcut durumun korunması	Başarılı

Buna göre %50'nin altında gerçekleşme gözlenen performans göstergeleri birinci öncelikli müdahale alanı olarak ele alınmaktadır. Hedeften sapmanın nedenleri araştırılarak mevcut idare içi ve çevresel şartlar, riskler ile üst politika belgelerinden gelen sorumluluklar dikkate alınarak çözüm önerileri geliştirilmektedir. Tablo oluşturulduktan sonra 2020 yılı hedeflerine göre performans göstergelerinin dağılımı örnekteki gibi bir grafik ile gösterilmelidir.

Grafik: Performans Göstergelerinin Hedeflerine Ulaşma Oranlarına Göre Dağılımı



Tablo: Stratejik Planında Yer Aldığı Halde Faaliyet Gerçekleştirilemeyen Eylemlerde Faaliyet Gerçekleştirilememe Nedenleri



### 2.3. Mevzuat Analizi

(Kurumun YASAL görev ve sorumlulukları, Hakkında Bilgiler)

<b>Birim Adı</b>	<b>Yasal Yükümlülük (Faaliyet- Görev)</b>	<b>Dayanak (Kanun, Yönetmelik, Genelge adı ve no'su)</b>
Rehberlik Hizmetleri Bölüm Başkanlığı-Özel Eğitim Hizmetleri Bölüm Başkanlığı	Kurumumuza yapılan özel eğitimle ilgili başvuruların değerlendirilmesi	Anayasa (2709)
Rehberlik Hizmetleri Bölüm Başkanlığı-Özel Eğitim Hizmetleri Bölüm Başkanlığı	Kurumumuza yapılan özel eğitimle ilgili başvuruların değerlendirilmesi	Özürlüler ve Bazı Kanun ve Kanun Hükmünde Kararnelerde Değişiklik Yapılması Hakkında Kanun (5378)
Rehberlik Hizmetleri Bölüm Başkanlığı-Özel Eğitim Hizmetleri Bölüm Başkanlığı	Eğitsel ve Mesleki Rehberlik çalışmaları, Bölüm çalışmalarıyla ilgili konularda özel eğitim kurumları ve kaynaştırma programı uygulayan okulların personeline yönelik olarak onların bilgi ve becerilerini artırıcı konferans, panel gibi toplantılar ile çeşitli hizmet içi eğitim etkinlikleri düzenlemek	Özel Eğitim Hakkında Kanun Hükmünde Kararname (573)
Rehberlik Hizmetleri Bölüm Başkanlığı-Özel Eğitim Hizmetleri Bölüm Başkanlığı	Özel eğitimle ilgili düzenlenen seminer, konferans, toplantılar	Milli Eğitim Temel Kanunu (1739)
Rehberlik Hizmetleri Bölüm Başkanlığı-Özel Eğitim Hizmetleri Bölüm Başkanlığı	Rehberlik ve Psikolojik Danışma alanı ile ilgili düzenlenen seminer, konferans, toplantılar	İlköğretim Ve Eğitim Kanunu (222)
Rehberlik Hizmetleri Bölüm Başkanlığı-Özel Eğitim Hizmetleri Bölüm	Özel eğitim kurumları ve kaynaştırma öğrencisi olan okulların rehberlik ve	Çocuk Koruma Kanunu (5395), Özel Eğitim Hizmetleri Yönetmeliği



Başkanlığı	psikolojik danışma servisine, okul yönetimine, öğretmenlere müşavirlik yapmak	(30471)
Yönetin Hizmetleri	Personelin maaş, ek ders işlemleri, Merkezin; personel, ayniyat, demirbaş, arşiv, mutemetlik işleri, her türlü günlük yazışma ve büro hizmetleri ile teknik konulardaki hizmetlerini yürütmek, Bölümlerden gelen rapor ve yazıların yazılmasını sağlamak, Ödül, disiplin, izin işlemlerini yürütmek.	Devlet Memurları Kanunu (657), Kamu Mali Yönetimi ve Kontrol Kanunu (5018),
Rehberlik Hizmetleri Bölüm Başkanlığı-Özel Eğitim Hizmetleri Bölüm Başkanlığı	Başvuru yapan öğrencilerin yönlendirme işlemlerinin yapılması, ilçe de hizmet veren Millî Eğitim Bakanlığına bağlı kurum ve okulların hazırladığı Risk Haritaları incelenerek ilçe Risk Haritaları Raporu hazırlamak.	Millî Eğitim Bakanlığı Rehberlik ve Psikolojik Danışma Hizmetleri Yönetmeliği (30236), Eğitim Ortamlarında Şiddetin Önlenmesi ve Azaltılması Genelgesi (09), Uyuşturucu Kullanımı ve Bağımlılıkla Mücadele Genelgesi (20)
Rehberlik Hizmetleri Bölüm Başkanlığı-Özel Eğitim Hizmetleri Bölüm Başkanlığı	Merkezin görev bölgesinde özel eğitim gerektiren öğrencilerin üst öğrenim kurumları ve mesleğe yönelmeleri konusunda gerekli çalışmaları ve eş güdümü sağlamak, Özel eğitim gerektiren öğrencilerin kendilerine, ailelerine ve eğitim kurumlarına yönelik, onların gelişmelerini destekleyecek yayınlar hazırlar ve ilgililere	Özel Eğitim Hizmetleri Yönetmeliği (30471),

	ulaştırır.	
Rehberlik Hizmetleri Bölüm Başkanlığı-Özel Eğitim Hizmetleri Bölüm Başkanlığı	Okullar bünyesinde açılan özel eğitim sınıflarının ziyaret edilmesi, müşavirlik yapılması	Okulöncesi ve İlköğretim Kurumları Yönetmeliği (29072)
Rehberlik Hizmetleri Bölüm Başkanlığı-Özel Eğitim Hizmetleri Bölüm Başkanlığı	Okullar bünyesinde hizmet veren rehberlik ve psikolojik danışma servislerini ziyaret edilerek müşavirlik yapılışı	Ortaöğretim Kurumları Yönetmeliği (29303)
Rehberlik Hizmetleri Bölüm Başkanlığı-Özel Eğitim Hizmetleri Bölüm Başkanlığı	Aylık bilgilendirme broşürlerinin hazırlanması, okullara gönderilmesi ve kurum web sayfamızda ilan edilmesi	Okulöncesi ve İlköğretim Kurumları Yönetmeliği (29072), Ortaöğretim Kurumları Yönetmeliği (29303)
Rehberlik Hizmetleri Bölüm Başkanlığı-Özel Eğitim Hizmetleri Bölüm Başkanlığı	Merkezi sınavlar ile ilgili başvuru yapan bireylere tercih danışmanlığı yapmak	Okulöncesi ve İlköğretim Kurumları Yönetmeliği (29072), Ortaöğretim Kurumları Yönetmeliği (29303)

## 2.4. Üst Politika Belgeleri Analizi

YASAL ÇERÇEVE VE ÜST POLİTİKA BELGELERİ	
Sıra No	Referans Kaynağının Adı
1	5018 sayılı Kamu Mali Yönetimi ve Kontrol Kanunu
2	Millî Eğitim Bakanlığı 2024 -2028 Stratejik Planı
3	Milli Eğitim Bakanlığı Genelge 2013-26
4	Ankara İl Milli Eğitim Müdürlüğü 2024 -2028 Stratejik Planı
5	Beykoz İlçe Milli Eğitim Müdürlüğü 2024-2028 Stratejik Planı
6	MEB Eğitimde Stratejik Planlama vizyon 23 belgesi
7	Vizyon 2023 belgesi
8	Milli Eğitim Strateji Belgesi
9	Milli Eğitim ile ilgili Mevzuat
10	Milli Eğitim Şura Kararları
11	TÜBİTAK Vizyon 2023 Eğitim ve İnsan Kaynakları Raporu

## 2.5. Faaliyet Alanları ile Ürün ve Hizmetlerin Belirlenmesi

Tablo 3. Faaliyet Alanlar/Ürün ve Hizmetler Tablosu

<b>FAALİYET ALANI 1: REHBERLİK</b>		
<b>Ürün / Hizmet</b>	<b>Görev / Faaliyet / Çalışma</b>	<b>Açıklama</b>
<b>1.1. Rehberlik Hizmetleri</b>	Rehberlik/Tanıtım Yönlendirme Çalışmaları Okul Toplumu Eşgüdüm ve koordinasyon Kişilik gelişimi/bireysel gelişim. Mesleki gelişim/ yöneltme Şiddeti Önleme ve azaltma	<ul style="list-style-type: none"><li>• Sorumluluk bölgemizdeki tüm ilçeleri kapsayacak şekilde</li></ul>
<b>1.2. Rehber Öğretmen/ Kişisel Gelişim</b>	Gelişim Seminerleri Hizmet içi eğitim Konferans ve paneller. Grup dinamikmi ve Grup eğitimleri Müşavirlik	<ul style="list-style-type: none"><li>• Sorumluluk bölgemizdeki tüm ilçeleri kapsayacak şekilde</li></ul>
<b>1.3. Öğrenci Rehberliği</b>	Kişisel gelişim Kriz yönetimi Veli Öğrenci Okul Toplumu	<ul style="list-style-type: none"><li>• Sorumluluk bölgemizdeki tüm ilçeleri kapsayacak şekilde</li></ul>
<b>FAALİYET ALANI 2: ÖZEL EĞİTİM</b>		
<b>Ürün / Hizmet</b>	<b>Görev / Faaliyet / Çalışma</b>	<b>Açıklama</b>
<b>2.1. Tanılama ....</b>	Veli Öğrenci Öğretmen Okul Toplumu	<ul style="list-style-type: none"><li>• Sorumluluk bölgemizdeki tüm ilçeleri kapsayacak şekilde</li></ul>

<p><b>2.2.</b> <b>Yerleştirme</b> <b>Önerisi</b> ....</p>	<p>Veli Öğrenci Öğretmen Okul Toplumu İlçe Özel Eğitim Kurulu Özel Eğitim Okulları Özel Özel Eğitim Kurumları</p>	<ul style="list-style-type: none"> <li>• Sorumluluk bölgemizdeki tüm ilçeleri kapsayacak şekilde</li> </ul>
<p><b>2.3.</b> <b>Eğitim Planı</b> <b>Gelişim-</b> <b>Performans</b> <b>Özel Eğitim /</b> <b>Projeler</b> ....</p>	<p>Veli Öğrenci Öğretmen Okul Toplumu Özel Eğitim Okulları Özel Eğitim Kurumları Bireyselleştirilmiş eğitim Gelişim izlenmesi Özel Eğitim Projeleri Proje yaygınlaştırma Koordinasyon, eşgüdüm</p>	<ul style="list-style-type: none"> <li>• Sorumluluk bölgemizdeki tüm ilçeleri kapsayacak şekilde</li> </ul>
<b>FAALİYET ALANI 3: YÖNETİM İŞLERİ</b>		
<b>Ürün / Hizmet</b>	<b>Görev / Faaliyet / Çalışma</b>	<b>Açıklama</b>
<p>3.1. <b>Resmi</b> <b>Yazışmalar</b></p>	<p>Resmi yazılar Gelen Resmi yazılar Giden Kurum içi yazışmalar</p>	<ul style="list-style-type: none"> <li>• Yıllık çalışma planı doğrultusunda yürütülmektedir.</li> </ul>
<p>3.2. <b>Özlük</b> <b>İşlemleri</b></p>	<p>Maaş- Ek ders işlemleri izin/ yıllık izinler Terfiler Ödül ve siciller Emeklilik ve ayrılma işlemleri</p>	<ul style="list-style-type: none"> <li>• Yıllık çalışma planı doğrultusunda yürütülmektedir.</li> </ul>
<p>3.3. <b>Mali İşler</b></p>	<p>Bütçelendirme Muayene ve satın almalar Teslim Alma Komisyonu Sayım ve denetim Ödeme ve harcamalar</p>	<ul style="list-style-type: none"> <li>• Yıllık çalışma planı doğrultusunda yürütülmektedir.</li> </ul>

## 2.6. Paydaş Analizi

Kurum içi ve dışı analiz çalışmaları kapsamında kurumumuzun teşkilat yapısı, insan kaynakları, kurum kültürü, teknolojik düzey, mali kaynaklar alanları yer almaktadır. Kurumumuzun, bu alanlardaki mevcut durumu hakkında bilgiler toplanmış ve bu bilgiler değerlendirilerek kurum hakkında sonuçlara ulaşılmıştır. Sonuçlar analiz edilerek kurumumuzun güçlü ve zayıf yönleri ortaya konmuştur.

### Paydaş Listesi

Paydaş	Lider	Çalışanlar	Hizmet Alan	Temel Ortak	Stratejik Ortak
Millî Eğitim Bakanlığı	√			√	
İl Millî Eğitim Müdürlüğü	√			√	
Kaymakamlık	√			√	
İlçe Millî Eğitim Müdürlüğü	√			√	
Sorumluluk Bölgemizdeki Resmi ve Özel Okullar			√		√
Öğretmenler		√			

**Not:** √: Tamamı O: Bir Kısmı

### Paydaş Önceliklendirme Matrisi

Sıra No	Paydaş Adı	İç Paydaş	Dış Paydaş	Hizmet Alan	Neden Paydaş ?	Önceliği
1	Kurum Yöneticileri miz	√			Temel bileşen	
2	Bölüm Başkanları	√			Temel bileşen	
3	Merkez Öğretmenleri ve Diğer	√			Temel bileşen	

	Çalışanlar					
<b>4</b>	Öğrenciler ve Veliler	√			Temel bileşen	
<b>5</b>	Millî Eğitim Bakanlığı		√		Temel bileşen	
<b>6</b>	Özel Eğitim ve Rehberlik Genel Müdürlüğü		√		Temel bileşen	
<b>7</b>	Ankara Valiliği		√		Temel bileşen	
<b>8</b>	Ankara İl Müdürlüğü		√		Temel bileşen	
<b>9</b>	Beypazarı Kaymakamlığı		√		Temel bileşen	
<b>10</b>	Beypazarı İlçe Milli Eğitim Müdürlüğü		√		Temel bileşen	
<b>11</b>	Diğer Rehberlik ve Araştırma Merkezleri		√		Temel bileşen	
<b>12</b>	Resmi ve Özel Eğitim Okul/Kurumları		√		Temel bileşen	
<b>13</b>	Aile ve Sosyal Politikalar İl Müdürlüğü		√		Yardımcı Bileşen	
<b>14</b>	İl Sağlık Müdürlüğü, Sağlık Kuruluşları		√		Yardımcı Bileşen	
<b>15</b>	Üniversiteler		√		Yardımcı Bileşen	
<b>16</b>	Yerel Yönetimler ( Belediye )		√		Yardımcı Bileşen	
<b>17</b>	İl Gençlik Hizmetleri ve Spor		√		Yardımcı Bileşen	

	Müdürlüğü					
<b>18</b>	Medya		√		Yardımcı Bileşen	
<b>19</b>	Sivil Toplum Kuruluşları		√		Yardımcı Bileşen	
<b>20</b>	Hayırseverler		√		Yardımcı Bileşen	
<b>21</b>	Muhtarlık		√		Yardımcı Bileşen	
<b>22</b>	Emniyet Kuruluşları		√		Yardımcı Bileşen	

**Not:** √: Tamamı O: Bir Kısmı

### Paydaş Önem / Etki Matrisi

Önemli Paydaşlar	Paydaşın Okula Etkisi		Taleplerine Verilen Önem	
	Zayıf İzle	Güçlü Bilgilendir	Önemsiz Çıkarlarını Gözet Çalışmalar a dâhil et	Önemli Birlikte çalış
Özel Eğitim ve Rehberlik Genel Müdürlüğü		√		√
Diğer Rehberlik ve Araştırma Merkezleri		√		√
Öğrenciler ve Veliler		√		√
Merkez Öğretmenleri ve Diğer Çalışanlar		√		√

**Not:** √: Tamamı O: Bir Kısmı

### Yararlanıcı Ürün/Hizmet Matrisi

Ürün/Hizmet	Tanımlama	Yerleştirme	Eğitim Planı	Gelişim Performans	Kişisel Gelişim	Rehberlik Hizmetleri	Öğrenci Rehberliği	Ürün/ Hizmet 8
Paydaş								
Öğrenciler ve Veliler	√	√	√	√	√	√	√	

√: Tamamı O: Bir kısmı



## 2.7. Kurum İçi Analiz

Kurum içi ve dışı analiz çalışmaları kapsamında kurumumuzun teşkilat yapısı, insan kaynakları, kurum kültürü, teknolojik düzey, mali kaynaklar alanları yer almaktadır. Kurumumuzun, bu alanlardaki mevcut durumu hakkında bilgiler toplanmış ve bu bilgiler değerlendirilerek kurum hakkında sonuçlara ulaşılmıştır. Sonuçlar analiz edilerek kurumumuzun güçlü ve zayıf yönleri ortaya konmuştur.

Tablo 4.Okul/Kurum İçi Analiz İçerik Tablosu

Okul/Kurum İçi	Analiz İçerik Tablosu
Öğrenci sayıları	Sınıf kademeleri, meslek alan dalları, kaynaştırma öğrencileri, yabancı uyruklu öğrenciler gibi demografik özelliklere dair detaylı sınıflandırmaları kapsamalıdır. e-Okul kayıtları kullanılarak hazırlanabilir.
Akademik başarı verileri	e-Okul kayıtları kullanılarak erişim sağlanabilir.
Sosyal kültürel bilimsel ve sportif başarı verileri	Belirtilen alanlarda yarışma ödülleri ya da lisansları olan öğrencilere dair sayısal verileri kapsamalıdır.
Öğrenme stilleri envanteri	Okul rehberlik servisi tarafından uygulanmaktadır.
Devam devamsızlık verileri	e-Okul kayıtları kullanılarak erişim sağlanabilir. Aynı zamanda okul rehberlik servisi tarafından devamsızlık nedenleri anketi uygulanarak detaylı bir analiz gerçekleştirilmesi önerilmektedir.
Okul disiplinini etkileyen faktörler anketi	Okul rehberlik servisi tarafından uygulanmaktadır.
İnsan kaynakları verileri	İdareci, öğretmen ve destek personeline dair sayısal veriler, lisans ya da yüksek lisans programlarından mezuniyet durumlarını da kapsamalıdır.
Öğretmenlerin hizmet içi eğitime katılma oranları	MEBBİS verileri kullanılarak erişim sağlanabilir.
Öğrenme ortamı verileri	Okulun fiziki yapısına (ana ve ek binalar, kapalı spor salonu vb.) ve öğrenme ortamlarına (sınıf sayısı, laboratuvar ve kütüphane vb.) dair verileri içermelidir.
Okul/kurum ortamını değerlendirme anketi	Okul rehberlik servisi tarafından uygulanmaktadır.

### İç Paydaşların Okulumuz Hakkındaki Görüşleri:

Paydaşların kurum içi iş ve işleyişlerinden memnun olduklarını, kurum yöneticilerinden genel olarak memnun olduklarını ancak öğretmen yetersizliği nedeniyle oluşan vaka yoğunluğunda dolayı memnun olmadıkları görülmüştür.

Beypazarı Rehberlik Ve Araştırma Merkezi Öğretmen (İç Paydaş) Memnuniyeti Anket Sonuçları

		DÜZEY				
		Hiç Katılmıyorum	Katılmıyorum	Kararsızım	Katılıyorum	Kesinlikle Katılıyorum
1	Çalıştığım kurum bana kendimi geliştirme imkânı tanır	5.3	15.8	15.8	63.2	0
2	Kurum içerisinde üstlerimle sağlıklı iletişim kurabilirim	0	0	5.3	52.6	42.1
3	Kurumda diğer öğretmenler ile sağlıklı iletişim kurabilirim	0	0	0	68.4	31.6
4	Kurumda personel ile sağlıklı iletişim kurabilirim	0	0	0	63.2	36.8
5	Yaptığım işle ilgili yeterli düzeyde yetkim var	0	21.1	10.5	63.2	5.3
6	Öğretmenlere yönelik hizmetlerde fırsat eşitliği sağlanır	5.3	10.5	15.8	57.9	10.5
7	Kurumda çalıştığım işle ilgili alınacak kararlarda görüşüm alınır	0	5.3	15.8	63.2	15.8
8	Kurumda dile getirdiğim öneriler/şikayetler dikkate alınır	0	10.5	15.8	73.7	0
9	Kurumda üstlerim liderlik davranışı sergilemektedir	0	0	15.8	78.9	5.3
10	Kurumda yaptığımız olumlu işler takdir edilir	0	0	10.5	73.7	15.8
11	Bireysel performans değerlendirilmesi objektif olarak yapılır	0	5.3	21.1	63.2	10.5
12	Her türlü ödül ve terfilerde bireysel performans değerlendirme sonuçları esas alınır	0	5.3	26.3	57.9	10.5

13	Kurumun değerlerini biliyor ve paylaşıyorum	0	0	0	84.2	15.8	
14	Kurumun misyonunu biliyor ve paylaşıyorum	0	5.3	5.3	68.4	21.1	
15	Kurumun temel değerlerini biliyor ve paylaşıyorum	0	0	5.3	78.9	15.8	
16	Kurumun hedef ve stratejilerini biliyor ve paylaşıyorum	0	5.3	21.1	63.2	10.5	
17	Öğretmenlere yönelik düzenli hizmet içi eğitim faaliyetleri yapılır		21.1	42.1	15.8	21.1	0
18	Tüm öğretmenlere düzenlenen hizmet içi eğitim faaliyetlerine katılma imkânı tanınır		21.1	36.8	26.3	15.8	0
19	Kurum yönetiminden genel olarak memnunum		0	0	0	63.2	36.8

20	Kurumda alınan güvenlik önlemleri yeterlidir	15.8	10.5	42.1	31.6	0
21	Kurumda kendimi güvende hissediyorum	5.3	10.5	31.6	47.4	5.3
22	Öğretmen olarak bize sağlanan maddi imkânlar yeterlidir	21.1	52.6	10.5	15.8	0
23	Öğretmen olarak bize sağlanan maddi olmayan imkânlar yeterlidir	15.8	31.6	31.6	21.1	0
24	Kurum çağın gerektirdiği değişme ve gelişmeleri takip edebilmektedir.	0	15.8	21.1	63.2	0
25	Çağın gerektirdiği değişme ve gelişmeler kuruma taşınabilmektedir.	5.3	15.8	31.6	47.4	0
26	Kurumda öğretmene sağlanan çalışma ortamı yeterlidir	31.6	47.4	15.8	5.3	0
27	Kurumda doğal kaynakların ve çevrenin korunması için gayret gösterilir	5.3	5.3	15.8	68.4	5.3
28	Kurumda toplum üzerinde olumlu etkiler bırakacak çalışmalar yapılır	0	0	15.8	78.9	5.3
29	Kurumun fiziki şartları yeterlidir	68.4	31.6	0	0	0
30	Kurumun fiziki donanımı verilen hizmeti karşılayabilecek yeterliliktedir	52.6	36.8	5.3	5.3	0

#### Kurumun Olumlu Yönleri

1. Personelin arasındaki güçlü işbirliği
2. Kurum personelinin gelişime ve değişime açık olması
3. Hizmet verdiği ilçelere ulaşım kolaylığı
4. İşlerin iyi koordine edilmesi ve ivedi yapılması
5. Bölgede bulunan kurum ve kuruluşlarla iş birliği sağlayacak güçlü iletişim ağlarının kurulmuş olması
6. Kurum personelinin hizmet alanlara yönelik saygılı, hoşgörülü ve güler yüzlü hizmet sunması
7. Hizmet standartlarının oluşturulmuş olması ve bu standartlara uygun hizmet sunulması
8. Kurumun teknolojik ve eğitsel doküman bakımından yeterli donanıma sahip olması
9. Okul ve ev ziyaretlerinin gerçekleştirilmesi ile izleme çalışmalarının yürütülmesine yönelik imkanların sağlanacağı konumda olması
10. Kurumu tanıtan ve ilgililere kaynak ve bilgi/haber/duyuru sağlayan internet sayfasına sahip olunması

### Kurumun Geliştirilmesi Gereken Yönleri

1. Fiziki altyapının, kurum bakım onarımının yapılarak iyileştirilmesi
2. Kurum binasının engellilerin kullanımına uygun hale getirilmesi (asansör, rampa vb.)
3. Kurum personel sayının yeterli hale getirilmesi (fizyoterapist ihtiyacı özellikle)
4. İşlevsel arşivleme sisteminin oluşturulması
5. Yerinde ve hızlı hizmet vermek amacıyla kurum hizmet aracı tahsis edilmesi
6. RAMDEVU sisteminin ulaşılabilir hale gelebilmesi için e devlet sistemiyle entegrasyonunun yapılması.

### Kurumdan Beklentiler

1. Eşit, adil ve liyakate dayalı ödüllendirme sistemi.
2. Kuruma başvuran bireylerin gelişim özelliklerine uygun daha fazla fiziksel ortam sağlanması
3. Kurum temizlik ve hijyeninin yeterli düzeye getirilmesi.
4. Fiziki donanımın hizmet vermeye uygun hale getirilmesi.

### PERSONELİN DEĞERLENDİRMESİ VE BEKLENTİLERİ

Paydaşların kurum içi iş ve işleyişlerinden memnun olduklarını, kurum yöneticilerinden genel olarak memnun olduklarını ancak öğretmen yetersizliği nedeniyle oluşan vaka yoğunluğunda dolayı memnun olmadıkları görülmüştür.

Kurum / Okulumuzun Faaliyetlerinin Hizmet Sunduğu Kesimlerdeki Memnuniyet Düzeyinin Belirlenme Süreci

		DÜZEY				
		Hiç Katılmıyorum	Katılmıyorum	Kararsızım	Katılıyorum	Kesinlikle Katılıyorum
1	İhtiyaç duyduğumda RAM yöneticileriyle (Müdür, müdür yardımcısı) ile rahatlıkla görüşüyorum	0	3.33	3.33	43.34	50
2	Kurumda görev yapan yöneticiler yeterli bilgi donanımına sahiptir	0	0	3.33	46.67	50

3	İhtiyaç duyduğumda RAM personeliyle (öğretmen, hizmetli) ile rahatlıkla görüşüyorum	0	0	6.67	<b>53.33</b>	40
4	Kurumda görev yapan öğretmenler yeterli bilgi donanımına sahiptir.	0	0	3.33	<b>50</b>	46.67
5	Kuruma ilişkin dilek, öneri ve şikayetlerimi rahatlıkla paylaşabilirim	0	0	10	<b>56.67</b>	33.33
6	İlettiğim dilek, öneri ve şikayetler dikkate alınır	0	0	16.67	<b>53.33</b>	30
7	Çocuğumla ilgili kararlar alınırken görüşlerim dikkate alınır		3.33	3.33	<b>60</b>	33.34
8	Çocuğumla ilgili ihtiyacım olan belgeler (randevular, raporlar vb.) zamanında düzenlenir		3.33	3.33	<b>50</b>	43.34
9	Kurum her zaman temiz ve bakımlıdır	0	0	0	<b>50</b>	50
10	Kurum çocuğumun sağlığı ve gelişimi açısından uygun bir fiziki ortama sahiptir	0	0	6.67	<b>53.33</b>	40
11	RAM'da özel eğitim hizmetleri bölümünden aldığım hizmetlerden memnunum	0	3.33	3.33	<b>50</b>	43.34
12	RAM'da özel rehberlik ve psikolojik danışma hizmetleri bölümünden aldığım hizmetlerden memnunum	0	3.33	3.33	<b>53.33</b>	40
13	Çevremde ihtiyacı olan kişilere RAM'dan hizmet almaları konusunda tavsiyede bulunurum	0	0	3.33	<b>46.67</b>	50

Bu anket kurumumuzdan hizmet alan 32 veli ile uygulanmıştır. Veliler, genel olarak kurumumuzdan memnun olduklarını, kurum yöneticileri ve personel ile iletişim işbirliği vb. konularda memnun oldukları, verilen hizmetin sonuçlarından memnun oldukları, okullarında yaşadıkları sorunların çözümü için talep ettikleri desteği alabildikleri, kurumdan aldıkları hizmetin kaliteli olduğunu belirtmişlerdir. Kurumun fiziki koşullarının uygun olmadığı, personel sayısının yeterli olmaması ve buna bağlı olarak sunulan hizmetin hızından memnuniyetsizliklerini belirtmişlerdir.

## DIŐ PAYDAŐ ANKETİ ANALİZ RAPORU

		<b>DÜZEY</b>				
		Hiç Katılmıyorum	Katılmıyorum	Kararsızım	Katılıyorum	Kesinlikle Katılıyorum
<b>1</b>	RAM'a ulaşım konusunda gerekli bilgilendirme (web, işaret ve yönlendirmeler) yapılmıştır	1.9	1.9	6.3	<b>59.7</b>	30.2
<b>2</b>	RAM'a telefon ettiğimde muhatap bulabilirim	0	1.3	0.6	<b>46.5</b>	51.6
<b>3</b>	RAM'a telefon ettiğimde yeterli bilgi alabilirim	0.6	1.9	5	<b>52.8</b>	39.6
<b>4</b>	RAM verdiği randevulara uyar	0	0	4.4	44.7	<b>50.9</b>
<b>5</b>	RAM okul rehberlik servislerini ilgilendiren konularda zamanında bilgilendirme yapar	0.6	1.9	9.4	<b>57.9</b>	30.2
<b>6</b>	İhtiyaç duyduğumda kurum yöneticileri bana zaman ayırır	0	0	6.3	<b>51.6</b>	42.1
<b>7</b>	İhtiyaç duyduğumda RAM çalışanları ile etkili iletişim kurabilirim	0	1.9	6.9	<b>53.5</b>	37.7
<b>8</b>	Kurum çalışanları güler yüzlüdür	0	1.9	12.6	<b>52.8</b>	32.7
<b>9</b>	Kurum çalışanları iletişime açıktır	0	1.3	7.5	<b>54.1</b>	37.1
<b>10</b>	RAM'a ilettiğim dilek ve önerilerim dikkate alınır	0.6	1.9	22.6	<b>50.9</b>	23.9
<b>11</b>	RAM'la ilgili şikayetlerimi kurum yöneticileri dikkate alır	0	1.9	18.2	<b>49.1</b>	30.8
<b>12</b>	Hizmet alma sürecinde görüşlerim dikkate alınır	0	3.1	20.8	<b>50.3</b>	25.8
<b>13</b>	RAM değişme ve gelişmeleri takip etmektedir	0	1.9	15.1	<b>53.5</b>	29.6
<b>14</b>	RAM değişme ve gelişmeleri verilen hizmete yansır	0	3.1	12.6	<b>53.5</b>	30.8
<b>15</b>	RAM verdiği hizmetlerin tanıtımını yapar	0.6	3.8	13.2	<b>52.2</b>	30.2
<b>16</b>	RAM'da yapılan eğitsel tanılama hizmetleri yeterlidir	3.8	5	23.3	<b>47.2</b>	20.8
<b>17</b>	RAM'da yönlendirme hizmetleri yeterlidir	0.6	6.3	25.2	<b>45.3</b>	22.6
<b>18</b>	RAM'da rehberlik hizmetleri etkili bir şekilde verilir	1.3	3.1	16.4	<b>58.5</b>	20.8
<b>19</b>	RAM'ın verdiği seminerlerle ihtiyacı karşıladığını düşünüyorum	1.9	7.5	20.1	<b>54.1</b>	16.4

<b>20</b>	RAM'ın web sayfası etkindir	0.6	10.7	20.1	<b>52.2</b>	16.4
<b>21</b>	RAM'ın web sayfası amacına uygundur	0.6	3.8	15.1	<b>59.7</b>	20.8
<b>22</b>	İhtiyaç duyduğumda RAM çalışanlarının deneyimlerinden faydalanabilirim	0.6	5	13.2	<b>54.7</b>	26.4
<b>23</b>	Kurumun fiziki donanımını yeterli buluyorum	15.1	30.8	<b>32.7</b>	15.1	6.3
<b>24</b>	Kurum her zaman temiz ve bakımlıdır	0	3.1	32.1	<b>51.6</b>	13.2
<b>25</b>	RAM'ın verdiği hizmetin nitelikli olduğunu düşünüyorum	0	3.8	14.5	<b>62.3</b>	19.5
<b>26</b>	Özel Eğitim Hizmetleri Bölümü'ne yaptığımız başvurular en kısa sürede sonuçlanır	0.6	12	13.8	<b>56</b>	17
<b>27</b>	Rehberlik ve Psikolojik Danışma Hizmetleri Bölümü'ne yaptığımız başvurular en kısa sürede sonuçlanır	1.3	5.7	18.9	<b>54.7</b>	19.5
<b>28</b>	Okulumda sorun yaşadığım konularda RAM'ın desteğini yeterli buluyorum	0.6	6.3	17.6	<b>55.3</b>	20.1
<b>29</b>	Özel Eğitim Hizmetleri Bölümü'nün okullarla yeterli iş birliği ve iletişim kurabildiğini düşünüyorum.	1.3	10.1	25.8	<b>47.2</b>	15.7
<b>30</b>	Rehberlik ve Psikolojik Danışma Hizmetleri Bölümü'nün okul rehberlik servisleriyle yeterli iş birliği ve iletişim kurabildiğini düşünüyorum	1.9	9.4	19.5	<b>51.6</b>	17.6
<b>31</b>	Eğitsel tanılama ve yönlendirme sonrasında RAM'ın yaptığı izleme çalışmaları yeterlidir	2.5	13.2	27.7	<b>45.3</b>	11.3
<b>32</b>	Özel Eğitim Hizmetleri Bölümü'ne yönlendirdiğim öğrencilerin durumuyla ilgili aldığım geribildirim yeterlidir	3.1	7.5	18.9	<b>54.7</b>	15.7
<b>33</b>	Rehberlik ve Psikolojik Danışma Hizmetleri Bölümü'ne yönlendirdiğim öğrencilerin durumuyla ilgili aldığım geribildirim yeterlidir	1.9	5	20.8	<b>56</b>	16.4
<b>34</b>	Çevremde ihtiyacı olan kişilere RAM'dan hizmet almaları konusunda tavsiyede bulunurum	0.6	1.9	6.3	<b>54.7</b>	36.5

### Dış Paydaşların Kurumumuz Hakkındaki Görüşleri:

Bu anket sorumluluk bölgemizde yer alan okullarda görev yapan 21 Rehber öğretmene yönelik uygulanmıştır. Anket sonuçlarına göre bu paydaşların, genel olarak kurumumuzdan memnun olduklarını, kurum yöneticileri ve personel ile iletişim işbirliği vb. konularda memnun oldukları, verilen hizmetin sonuçlarından memnun oldukları, okullarında yaşadıkları sorunların çözümü için talep ettikleri desteği alabildikleri, kurumdan aldıkları hizmetin kaliteli olduğunu belirtmişlerdir.

#### Kurumun Olumlu Yönleri

1. Ulaşım kolaylığı
2. Sağlıklı ve etkili iş birliği ağının oluşturulmuş olması
3. Deneyimli bir uzman kadrosuna sahip olması
4. Hizmete erişimin hızlı ve kolay olması

#### Kurumun Geliştirilmesi Gereken Yönleri

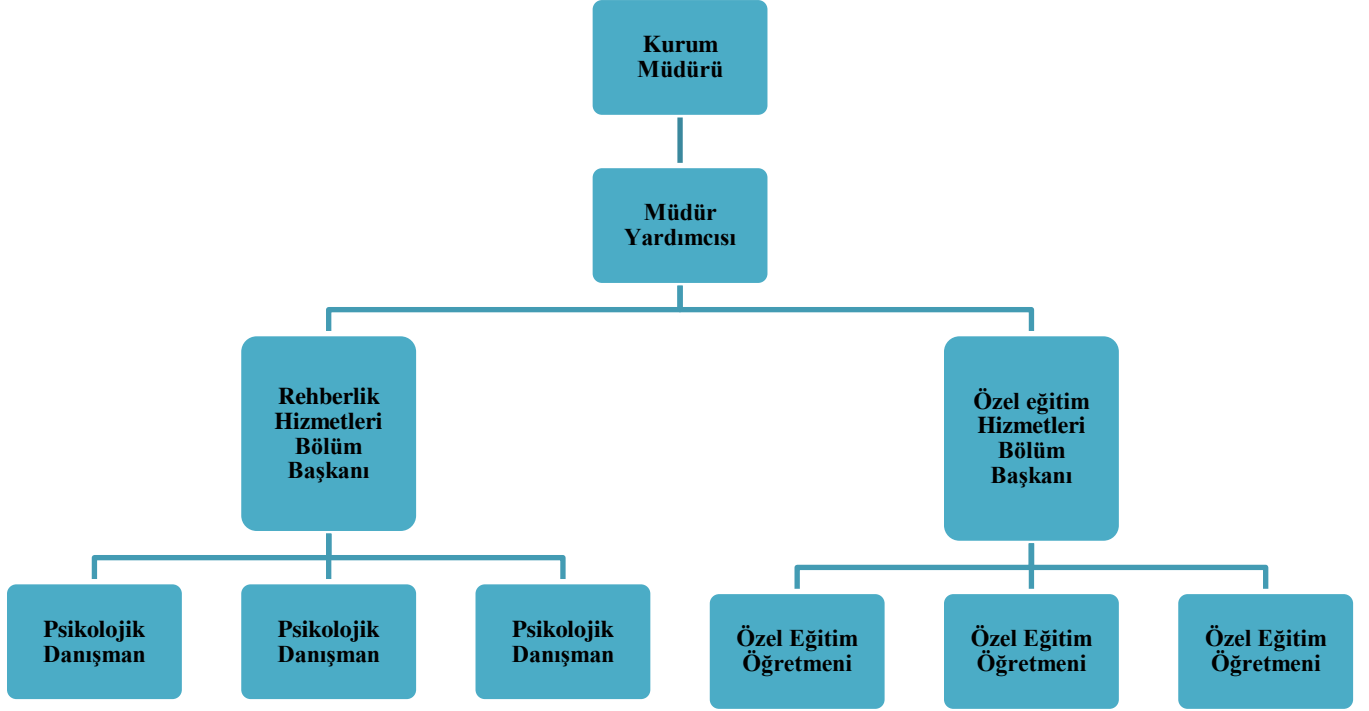
1. Fiziki yapısının engellilerin erişimine uygun hale getirilmesi
2. Mesleki eğitimlerin artırılması
3. Bekleme salonu ve bahçenin özel eğitime muhtaç öğrenci ve velilere göre düzenlenmesi

#### Kurumdan Beklentiler

1. Özel eğitime muhtaç öğrenci ve velilerin yıl içerisinde takibinin yapılması
2. Özel eğiti sınıflarının iyileştirilmesinde öncülük edilmesi
3. Rehberlik servislerinin standartlarının geliştirilme çalışılması



## 2.7.1. Teşkilat Yapısı



## 2.7.2. İnsan Kaynakları

Tablo 5. Çalışanların Görev Dağılımı

Çalışanın Unvanı	Görevleri
Okul /Kurum Müdürü	a) Rehberlik ve araştırma merkezindeki müdür yardımcılarını arasında iş bölümü yapar. b) Rehberlik ve araştırma merkezinin bölümlerine, bölüm hizmetlerine uygun, mesleki yeterliklere sahip ve deneyimli bir personeli bölüm başkanı olarak görevlendirir. c) Rehberlik ve araştırma merkezi personelini, merkezin bölümlerinde ve bölümlerin hizmet alanlarında görevlendirir. Bölümün hizmet alanlarına ilişkin görevlendirmelerde personelin mesleki donanımını ve ilgili bölüm başkanının görüşünü dikkate alır. ç) Bölüm başkanlarını en az bir hizmet alanında görevlendirir. d) Bölümlerde yeterli personelin bulunmaması hâlinde aynı personeli görevli olduğu bölümdeki

	<p>birden fazla hizmet alanında görevlendirir.</p> <p>e)Merkez komisyonuna başkanlık eder. Alınan kararlara göre gerekli çalışmaları yürütür.</p> <p>f)Eğitim öğretim yılı başında yapılacak merkez komisyonu toplantısında, rehberlik ve araştırma merkezinde oluşturulacak kurul ve komisyonları belirler.</p> <p>g)Her eğitim öğretim yılı başında bölümlerin yıllık çalışma planlarının hazırlanmasını sağlar.</p> <p>ğ)Bölümlerin çalışmalarını izler; hazırladıkları plan, program, rapor ve projelerini inceleyerek onaylar ve sonuçlarını değerlendirir.</p> <p>h)Bölümler arası çalışmaları koordine eder.</p> <p>ı)Rehberlik ve araştırma merkezi hizmetlerinin iş birliği içerisinde yürütülebilmesi için gerekli önlemleri alır.</p> <p>i)Rehberlik ve araştırma merkezinin stratejik planının hazırlanmasını ve uygulanmasını sağlar.</p> <p>j)Rehberlik ve araştırma merkezinin hizmetleriyle ilgili yeni gelişmeleri izler ve gerekli çalışmaları yapar.</p>
Müdür Yardımcısı	<p>ünü düzenler, müdürün onayından sonra iş ve işlemlerin yürütülmesini sağlar.</p> <p>b)Bölümlerin ihtiyaçlarını belirler ve gerekli önlemleri alır.</p> <p>c)Bölümlerden gelen rapor ve resmi yazıların yazılmasını sağlar.</p> <p>ç)Personel, özlük, bütçe, taşınır mal hizmetlerinin yürütülmesini sağlar.</p> <p>d)Satın alma işlerinde müdürün vereceği görevleri yapar.</p> <p>e)Rehberlik ve araştırma merkezinin muayene, teslim alma ve sayım komisyonlarına başkanlık eder, bu konulardaki işlemleri yürütür.</p> <p>f)Rehberlik ve araştırma merkezinin depo, arşiv ve toplantı salonu gibi mekânlarının düzenli bir şekilde hizmete hazır bulundurulmasını ve korunmasını sağlar.</p> <p>g)Görevlendirildiği takdirde özel eğitim değerlendirme kuruluna başkanlık eder.</p> <p>ğ)Personel sayısının yetersiz olduğu durumlarda hizmetlerin yürütülmesinde branşı ile ilgili rehberlik ve araştırma merkezi çalışmalarına katılır</p>

<p>Bölüm Başkanları Görevleri</p>	<p>a)Bölümün hizmet alanlarına yönelik işlerini koordine eder, iş birliğini sağlar ve çalışmalarını izler. Bölüm personeline hizmet alanlarında yürütülen çalışmalar hakkında bilgi verir.</p> <p>b)Bölümle ilgili hizmetlerin yürütülmesi için gerektiğinde diğer bölümlerle iş birliğini sağlar.</p> <p>c)Bölüm hizmetlerinin yürütülmesinde en az bir hizmet alanındaki çalışmalara katılır.</p> <p>ç)Bölümüyle ilgili toplantılar düzenler ve düzenlenen toplantılara katılır.</p> <p>d)Bölüm çalışma alanına giren konulardaki etkinlikleri ve katılımcıları müdüre önerir.</p> <p>e)Merkez komisyonu toplantısında görüşülmek üzere bölümün yıllık çalışma planını ve raporunu bölüm personeli ile birlikte hazırlayarak rehberlik ve araştırma merkezi müdürüne sunar.</p> <p>f)Bölümle ilgili çalışma planlarının, değerlendirme, araştırma ve proje raporlarının ve diğer ilgili kayıtların usulüne uygun olarak tutulmasını sağlar.</p> <p>g)Koordinatörlük sisteminde görevlendirilen koordinatörler arasında eğitim kurumlarını paylaşır.</p> <p>ğ)Eğitim kurumlarından rehberlik ve psikolojik danışma hizmetleri bölümünde okul rehberlik ve psikolojik danışma hizmet alanına; özel eğitim hizmetleri bölümünde ise eğitsel değerlendirme ve tanılama ile izleme hizmet alanlarına iletilen diğer hizmet alanlarına ilişkin talepleri ilgili hizmet alanında görev yapan personele iletir.</p> <p>h)Özel eğitim hizmetleri bölüm başkanı, özel eğitim değerlendirme kuruluna üye olarak katılır.</p> <p>ı)Rehberlik ve psikolojik danışma hizmetleri bölüm başkanı, rehberlik ve psikolojik danışma hizmetleri il yürütme komisyonuna katılır.</p>
<p>Rehber Öğretmenler</p>	<p>a)Görevlendirildiği hizmet alanına ilişkin çalışmalarını yürütür. b)Görevlendirildiği hizmet alanına ilişkin çalışmalar kapsamında eğitim kurumlarındaki rehberlik ve psikolojik danışma servisleri ile idareci ve öğretmenlere müşavirlik eder. c)Görevlendirildiği hizmet alanına ilişkin çalışmalar kapsamında veli, öğretmen, idareci, diğer kişi, kurum ve kuruluşlar ile gerektiğinde iş birliği yapar. ç)Doğal üyesi olduğu</p>

	<p>veya kurum yönetimi tarafından görevlendirildiği kurul ve komisyonlara katılır. d)Bölümün hizmetleriyle ilgili bilimsel gelişmeleri izler, güncel uygulamalardan yararlanır. e)Koordinatörlük görevi verilmesi halinde sorumlu olduğu eğitim kurumlarına müşavirlik hizmeti sunar. Eğitim kurumlarının rehberlik ve psikolojik danışma hizmetlerine ilişkin çalışmalarını izler ve değerlendirir. f)Görevlendirilmesi halinde rehber öğretmen/psikolojik danışmanı bulunmayan eğitim kurumlarında okul rehberlik ve psikolojik danışma hizmetleri yürütme komisyonu toplantılarına katılır. g)Rehberlik ve araştırma merkezi müdürünün vereceği rehberlik ve psikolojik danışma hizmetleri ile ilgili diğer görevleri yapar.</p>
<p>Özel Eğitim Öğretmenleri</p>	<p>a)Görevlendirildiği hizmet alanına ilişkin çalışmaları yürütür.  b)Bireylerin, eğitsel değerlendirme, tanılama ve eğitsel performans düzeylerini belirleme ve izleme çalışmalarına katılır.  c)Eğitsel değerlendirme ve tanılama hizmeti kapsamında incelediği bireylerin, yetersizlik türü ve derecesine, gelişim özelliklerine, mevcut performansına, çevredeki eğitim olanaklarından en az sınırlandırılmış eğitim ortamlarından yararlanmasına yönelik kararlarının alınmasında özel eğitim değerlendirme kuruluna görüşlerini sunar. İncelemeyi yapan öğretmen kurulda alınan karar doğrultusunda bireyin performansına yönelik destek eğitim planını MEBBİS- RAM Modülüne işler.  ç)Özel eğitim ihtiyacı olan bireylerin ihtiyaçlarına ilişkin gerekli bilgilendirmeyi, zihinsel engeli olmayan 18 yaşından büyük bireylerin kendisine, veli/vasisine ve okula kayıtlı bireyler için de öğretmeni ve okul yöneticisine yapar.  d)Eğitsel ve mesleki yönlendirmede bireylerin yetersizlik türü ve derecesine uygun kararlar alabilmek için diğer alan uzmanlarıyla iş birliği yapar.  e)Görev alanı ile ilgili bölüm başkanının koordinasyonunda eğitim etkinlikleri düzenler.  f)İhtiyaç duyulması hâlinde alanı ile ilgili konularda hizmet içi eğitim faaliyetleri düzenler</p>

	ve bu faaliyetlerde görev alır. g)Bireylerin gelişimini ve eğitimini izler, beklenen gelişimi gösteremeyen çocuklar için ilgili meslek uzmanlarıyla iş birliği yapar. ğ)Eğitsel değerlendirme ve tanılama ile izleme sürecinde özel eğitim ihtiyacı olan bireylerdeki gelişmeleri takip ederek öğrenci dosyasına kaydeder.
Yönetim İşleri ve Büro Memuru	Resmi yazışmaları yapmak.
Yardımcı Hizmetler Personeli	Kurum içi temizlik, ısınma vb. işleri yapmak.

Tablo 6. İdari Personelin Hizmet Süresine İlişkin Bilgiler

Hizmet Süreleri	2024 Yıl İtibarıyla	
	Kişi Sayısı	%
1-4 Yıl	2	20
5-6 Yıl		
7-10 Yıl	2	20
10.....Üzeri	6	60

Tablo 7. Okul/kurum Rehberlik Hizmetleri

Mevcut Kapasite				Mevcut Kapasite Kullanımı ve Performans					
Psikolojik Danışman Norm Sayısı	Görev Yapan Psikolojik Danışman Sayısı	İhtiyaç Duyulan Psikolojik Danışman Sayısı	Görüşme Odası Sayısı	Danışmanlık Hizmeti Alan			Rehberlik Hizmetleri İle İlgili Düzenlenen Eğitim/Paylaşım Toplantısı vb. Faaliyet Sayısı		
				Öğrenci Sayısı	Öğretmen Sayısı	Veli Sayısı	Öğretmenlere Yönelik	Öğrencilere Yönelik	Velilere Yönelik
4	4	0	4	25	2	15	30	60	5

### 2.7.3.Teknolojik Düzey

Tablo 8. Teknolojik Araç-Gereç Durumu

Araç-Gereçler	2021	2022	2023	İhtiyaç
Bilgisayar	7	9	10	2
Yazıcı	7	9	10	1
Fotokopi Makinesi	1	2	2	1
Güvenlik Kamerası	20	25	32	0

Tablo 9. Fiziki Mekân Durumu

Fiziki Mekân	Var	Yok	Adedi	İhtiyaç	Açıklama
Öğretmen Çalışma Odası	x		1		Toplantı odası olarak
Ekipman Odası	x				
Kütüphane	x				
Görüşme Odası	x				
İnceleme Odası	x		2		
İdari Oda	x		2		Müdür-Müdür Yardımcısı Odası

#### 2.7.4.Mali Kaynaklar

Kurumumuzun genel bütçe ödenekleri, kurum aile birliği gelirleri ve diğer katkılarda dâhil olmak üzere kaynaklarına bilgileri alttaki tabloda verilmiştir.

Tablo 10. Kaynak Tablosu

Kaynaklar	2019	2020	2021	2022	2023
Genel Bütçe	338.056,12	438.056,12	538.056,12	638.056,12	738.056,12
TOPLAM	338.056,12	438.056,12	538.056,12	638.056,12	738.056,12

Tablo 11. Harcama Kalemler

Harcama Kalemi	Çeşitleri
Personel	Kadrolu olarak çalışan personelin ücret, vergi, sigorta vb. giderleri

Onarım	Kurum binası ve tesisatlarıyla ilgili her türlü küçük onarım; makine, bilgisayar, yazıcı vb. bakım giderleri
Sosyal-sportif faaliyetler	Etkinlikler ile ilgili giderler
Temizlik	Temizlik malzemeleri alımı
İletişim	Telefon, faks, internet, posta, mesaj giderleri
Kırtasiye	Her türlü kırtasiye ve sarf malzemesi giderleri

Kurumumuzun genel bütçe ödenekleri, kurum aile birliği gelirleri ve diğer katkılarda dâhil olmak üzere gelir ve giderlerine ilişkin son iki yıl gerçekleşme bilgileri alttaki tabloda verilmiştir.

Tablo 12. Gelir-Gider Tablosu

YILLAR	2021		2022		2023	
	GELİR	GİDER	GELİR	GİDER	GELİR	GİDER
HARCAMA KALEMLERİ	GENEL	8350	GENEL	11000	GENEL	15000
Temizlik	BÜTÇE	0	BÜTÇE	0	BÜTÇE	5000
Küçük Onarım	ÖDENĞİ	18600	ÖDENĞİ	0	ÖDENĞİ	0
Bilgisayar Harcamaları		4200		4500		0
Büro Makinaları Harcamaları		660		960		1200
Telefon		0		0		0
Sosyal Faaliyetler		5400		10000		15000
Kırtasiye		37210		26460		36200
GENEL						

## 2.7.5.İstatistiki Veriler

Kurumumuz Bina ve Alanları:

Kurumumuzun binası ile açık ve kapalı alanlarına ilişkin temel bilgiler altta yer almaktadır.

Kurum Yerleşkesine İlişkin Bilgiler

Kurum Bölümleri	
Kurum Kat Sayısı	Zemin + 3
İdari Odaların Alanı (m2)	100
Kurum Oturum Alanı (m2)	200
Kurum Bahçesi (Açık Alan) (m2)	100
Kurum Kapalı Alan (m2)	600
Tuvalet Sayısı	6
Isınma	Doğalgaz

Hizmet Bölgesi Nüfus Bilgileri\*

Kurumumuzun hizmet verdiği bölgeye ilişkin nüfus bilgileri alttaki tabloda verilmiştir.

İlçe	Nüfus
Beypazarı	52000
Ayaş	14000
Güdül	9000
Toplam	75000

\* Millî Eğitim Bakanlığına Bağlı Eğitim Kurumları Yönetici Ve Öğretmenlerinin Norm Kadrolarına İlişkin Yönetmelik gereği Rehberlik ve Araştırma Merkezlerinin norm kadroları hizmet verdikleri nüfusa göre belirlenmektedir.

Rehberlik Hizmetleri :

Mevcut Kapasite				Kullanımı ve Performans					
Psikolojik Danışman Norm Sayısı	Görev Yapan Psikolojik Danışman Sayısı	İhtiyaç Duyulan Psikolojik Danışman Sayısı	Görüşme Odası Sayısı	Danışmanlık Hizmeti Alan			Rehberlik Hizmetleri İle İlgili Düzenlenen Eğitim/Paylaşım Toplantısı Vb. Faaliyet Sayısı		
				Öğrenci Sayısı	Öğretmen Sayısı	Veli Sayısı	Öğretmenlere Yönelik	Öğrencilere Yönelik	Velilere Yönelik
4	4	0	4	22	2	15	30	60	5



Özel Eğitim Hizmetleri :

Mevcut Kapasite				Kullanımı ve Performans	
Özel Eğitim Öğretmeni Norm Sayısı	Görev Yapan Özel Eğitim Öğretmeni Sayısı	İhtiyaç Duyulan Özel Eğitim Öğretmeni Sayısı	Eğitsel Değerlendirme Odası Sayısı	Eğitsel Tanılama ve Değerlendirme Yapılan Birey Sayısı Öğrenci Sayısı	Yapılan Özel Eğitim Ziyareti
7	4	3	2	525	60

Okulun Fiziki Durumu

Fiziki Mekânın Adı	Sayısı	İhtiyaç	Açıklama
Müdür Odası	1	-	-
Müdür Yardımcısı Odası	1	-	-
Öğretmenler Odası	-	-	-
Rehberlik Servisi	4	-	-
Derslik	-	-	-
Görüşme Odası	4	-	-
İnceleme Odası	2	-	-
İdari Ofis	-	-	-

Kuruma Ulaşım

Hizmet binamız ilçenin merkezi konumunda olup gerek özel araçla gerek toplu taşımayla ulaşılabilir bir konumdadır.

## 2.8. Çevre Analizi (PESTLE)

Tablo 13. PESTLE Analiz Tablosu

Politik-Yasal etkenler	Ekonomik etkenler
<ul style="list-style-type: none"><li>• Milli eğitim bakanlığı Özel eğitim ve rehberlik hizmetlerinin yaygınlaştırılması çalışmaları</li><li>• Milli Eğitim Bakanlığı eğitim vizyonu</li><li>• Özel eğitim ve rehberlik hizmetlerinin yürütülmesinde kullanılan yönetmelik ve kanunlar</li><li>• Özel eğitim ve rehberlik hizmetlerin Sivil toplum kuruluşları ve üniversiteler ile işbirliği içinde yürütülmesi</li><li>• Yerel yönetimlerin özel eğitim ve rehberlik alanında yapılan çalışmalara verdiği teşvik</li></ul>	<ul style="list-style-type: none"><li>• Beypazarı ilçesinin sosyo ekonomik gelişmişlik durumu</li><li>• Araştırma ve geliştirme çalışmaları için ayrılan kaynak</li><li>• Kurumun kullanımı için ayrılmış bütçe ve ödenekler</li><li>• Kurumun gelir getirici bir organının bulunmaması (Okul aile birliği, kantin Vb.)</li></ul>
Sosyokültürel etkenler	Teknolojik etkenler
<ul style="list-style-type: none"><li>• Bireylerin gelecek vizyon ve beklentileri</li><li>• Özel eğitime ihtiyacı olan bireylerin ailelerinin beklenti ve ihtiyaçları</li><li>• Akriba evlilikleri , aile planlaması ve bebek sağlığına yönelik yapılması gereken çalışmalar</li><li>• İlçenin göç verip göç alması sonucu değişmekte olan demografik yapısı</li><li>• Yaşlı nüfusun fazla genç nüfusun az olması</li><li>• Toplumun norm ve değerleri</li><li>• Özel eğitim ve rehberlik hizmetlerinin uygulanmasında meslek etiği ilkeleri</li></ul>	<ul style="list-style-type: none"><li>• Kurumda internete sürekli erişim imkânının bulunması .</li><li>• e- Devlet, RAMDEVU ve MEBBİS uygulamaları</li><li>• EBA, ZOOM gibi dijital platformlar üzerinden eğitim alma imkanları</li><li>• Kurum personelinin teknoloji kullanımındaki yeterliliği</li><li>• Kurumda yeterli teknolojik ekipmanların bulunması</li></ul>
Çevresel Etkenler	
<ul style="list-style-type: none"><li>• İl merkezine olan uzaklık</li><li>• Bölgenin kurak bir iklime sahip olması</li></ul>	

## 2.9.GZFT (Güçlü, Zayıf, Fırsat, Tehdit) Analizi

Kurumumuzun temel istatistiklerinde verilen kurum künyesi, çalışan bilgileri, bina bilgileri, teknolojik kaynak bilgileri ve gelir gider bilgileri ile paydaş anketleri sonucunda ortaya çıkan sorun ve gelişime açık alanlar iç ve dış faktör olarak değerlendirilerek GZFT tablosunda belirtilmiştir. Dolayısıyla olguyu belirten istatistikler ile algıyı ölçen anketlerden çıkan sonuçlar tek bir analizde birleştirilmiştir. Kurumun güçlü ve zayıf yönleri donanım, malzeme, çalışan, iş yapma becerisi, kurumsal iletişim gibi çok çeşitli alanlarda kendisinden kaynaklı olan güçlülükleri ve zayıflıkları ifade etmektedir ve ayrımda temel olarak kurum müdürü/müdürlüğü kapsamında bakılarak iç faktör ve dış faktör ayrımı yapılmıştır.

### 2.9.1Güçlü ve Zayıf Yönler

İçsel Faktörler \*

#### Güçlü Yönler

Öğrenciler	✓ Eğitime isteklidirler
Çalışanlar	✓ Çalışanlar kendilerini kurumun değerli bir üyesi olarak görür ✓ Grup çalışmalarına uyumludurlar. ✓ Personelin genç, dinamik ve yeniliklere açık olması.
Veliler	✓ Eğitimde iletişime açıktırlar.
Bina ve Yerleşke	✓ Şehir merkezinde yer almaktadır. Ulaşım sorunu yoktur.
Donanım	✓ İnternete sürekli erişim imkânının bulunması ✓ Personelin ihtiyaç duyduğu araç-gereç yeterli sayıdadır.
Bütçe	✓ Bütçe planlaması uygun şekilde yapılmaktadır.
Yönetim Süreçleri	✓ Yöneticilerimiz, yaratıcı ve yenilikçi düşüncelerin üretilmesini teşvik etmektedir. ✓ Yöneticiler, Kurumun vizyonunu, stratejilerini, iyileştirmeye açık alanlarını vs. çalışanlarla paylaşır. ✓ Anlayışlı bir yönetim vardır
İletişim Süreçleri	✓ İletişime açık çalışanlar mevcuttur
vb.	✓

#### Zayıf Yönler

Öğrenciler	✓ Personel yetersizliğinden dolayı eğitsel tanılması yapılan öğrencilerin eğitim öğretim faaliyetleri içerisinde izleme ve değerlendirme çalışmaları yapılamamaktadır.
------------	--

Çalışanlar	<ul style="list-style-type: none"> <li>✓ Özel Eğitim Bölümünde özel eğitim öğretmeninin az olması sebebiyle sık sık kurul oluşturmada sıkıntılar yaşanmaktadır. Geçici görevlendirmelerle eksiklik giderilmeye çalışılmaktadır.</li> <li>✓ Çalışan personelin sık sık tayin çıkması sebebiyle tecrübeli personelin temininde sıkıntı yaşanması</li> <li>✓ Test eğitimi almış personelin tayini nedeniyle temininde yaşanan sıkıntılar.</li> </ul>
Veliler	<ul style="list-style-type: none"> <li>✓ Özel eğitim il ilgili bilgi düzeylerinin yetersiz olması</li> </ul>
Bina ve Yerleşke	<ul style="list-style-type: none"> <li>✓ Bina ısı yalıtımının olmaması sebebiyle ısı kaybının yaşanması</li> <li>✓ Binanın eski yapı olmasından kaynaklı elektrik ve su tesisatının riskler taşıması.</li> <li>✓ Binanın merdiven ve tuvaletlerinin engelli kullanımına uygun olmaması.</li> <li>✓ Bina bahçesinde çevre düzenlemelerinin yapılamaması.</li> </ul>
Donanım	<ul style="list-style-type: none"> <li>✓ Kullanılan araç-gereçlerin zamana bağlı olarak güncellenmemesi</li> <li>✓ Özel eğitim öğrencilerinin performans(öz bakım, günlük yaşam becerileri) değerlendirmesinde kullanılacak alanların yetersizliği</li> <li>✓ Kuruma ait bir aracın olmaması</li> </ul>
Bütçe	<ul style="list-style-type: none"> <li>✓ Binanın eski yapı olması sebebiyle yapılması gereken tadilatların bütçe yetersizliğinden dolayı yapılamaması.</li> <li>✓ Afiş, dergi ve kullanılacak diğer basılı dokümanlar için gerekli ödeneğin olmaması</li> </ul>
Yönetim Süreçleri	
İletişim Süreçleri	<ul style="list-style-type: none"> <li>✓ İl merkezine uzak olması nedeniyle diğer RAM'lar ile işbirliği içinde olamaması, eğitici seminer, toplantı ve konferanslara yeterli derecede katılamaması</li> <li>✓ İlçemizde alanımızla ilgili yüksek öğretim kurumu bulunmaması sebebiyle akademik çalışmalarda sıkıntılar yaşanmaktadır.</li> </ul>

## 2.9.2.Fırsatlar ve Tehditler

### Dışsal Faktörler \*

#### Fırsatlar

Politik	<ul style="list-style-type: none"> <li>*Milli Eğitim Bakanlığı ve İl ve İlçe Milli Eğitim Müdürlüğü 2019-2023 Stratejik Planlarının incelenmesi</li> <li>*Yasal yükümlülüklerin belirlenmesi</li> <li>*Personelin yasal hak ve sorumlulukları</li> <li>*Oluşturulması gereken kurul ve komisyonlar.</li> </ul>
Ekonomik	*Kurumun bulunduğu çevrenin genel gelir durumu

	<ul style="list-style-type: none"> <li>*Kurumun giderlerini arttıran unsurlar</li> <li>*Tasarruf sağlama imkânları</li> <li>*Mal-ürün ve hizmet satın alma imkânları</li> <li>*Kullanılabilir gelir</li> </ul>
Sosyolojik	<ul style="list-style-type: none"> <li>*Kariyer beklentileri</li> <li>*Ailelerin ve öğrencilerin bilinçlenmeleri</li> <li>*Nüfusun yaş gruplarına göre dağılımı</li> <li>*Doğum ve ölüm oranları</li> </ul>
Teknolojik	<ul style="list-style-type: none"> <li>*Milli Eğitim Bakanlığı teknoloji kullanım durumu,</li> <li>*e- devlet uygulamaları</li> <li>*e-öğrenme, e-akademi, e-Kurum, eba uzem internet olanakları</li> <li>*Kurumun sahip olmadığı teknolojik araçlar bunların kazanılma ihtimali</li> <li>*Çalışan ve öğrencilerin teknoloji kullanım kapasiteleri,</li> <li>*Öğrenci ve çalışanların sahip olduğu teknolojik araçlar</li> <li>*Teknoloji alanındaki gelişmeler</li> </ul>
Mevzuat-Yasal	*Yönetmeliklerin ihtiyaca göre güncellenmesi.
Ekolojik	

### **Tehditler**

Politik	<ul style="list-style-type: none"> <li>*Kurumumuzun taşrada olması sebebiyle personel temininde sıkıntılar yaşanması</li> <li>*Sık sık personel tayinlerinin çıkması</li> </ul>
Ekonomik	<ul style="list-style-type: none"> <li>*İşsizlik durumu</li> <li>*Gelir seviyesinin düşük olması</li> </ul>
Sosyolojik	<ul style="list-style-type: none"> <li>*Aile yapısındaki değişimler(geniş aileden çekirdek aileye geçiş, boşanmalar vs.)</li> <li>*Göç</li> <li>*Nakliyeciler ve gurbetçi olarak çalışanların çok olması sebebiyle kısmi parçalanmış ailelerin bulunması</li> <li>*Ailelerin ve gençlerin sosyal faaliyetlere katılabilecek alanların bulunmaması</li> </ul>
Teknolojik	*Teknoloji bağımlılığının artış göstermesi
Mevzuat-Yasal	
Ekolojik	

### **3.GELECEĞE BAKIŞ**

Stratejik planların en önemli özelliği; hedeflere ve geleceğe yönelik olması, özellikle neyin yapılacağı konusuna odaklanması ve bunun nerede, ne zaman, kim tarafından yapılacağının ayrıntılı biçimde yer almasıdır. Stratejik planlamanın başarıya ulaşması için iki önemli faktör vardır. Bunlar misyon ve vizyondur. Misyon, belirlenen amaç ve hedefler üzerinde odaklanmış bir görev duygusudur. Vizyon ise organizasyonun ulaşmak istediği amaç ve hedefleri ifade eder.

Geleceğe yönelim bölümü, durum analizi yapıldıktan sonra stratejik planın misyon, vizyon, temel değerler ile stratejik amaç ve stratejik hedeflerinin bulunduğu, nereye ulaşmak istediğimizi açıkladığımız bölümdür. Kurum Müdürlüğümüzün Misyon, vizyon, temel ilke ve değerlerinin oluşturulması kapsamında öğretmenlerimiz, velilerimiz, çalışanlarımız ve diğer paydaşlarımızdan alınan görüşler, sonucunda stratejik plan hazırlama ekibi tarafından oluşturulan Misyon, Vizyon, Temel Değerler; tüm paydaşların katılımıyla belirlenmiştir. Milli Eğitim Bakanlığı 2023 Vizyon belgesi, İl Milli Eğitim Müdürlüğümüz ve İlçe Milli Eğitim Müdürlüğümüz Stratejik Planları dikkate alınarak planımızın geleceğe yönelim bölümü oluşturulmuştur.

#### **3.1.Misyonumuz**

Milli Eğitim genel amaç ve ilkeleri doğrultusunda yasa, yönetmelik ve diğer mevzuata uygun olarak bölgemizde bulunan eğitim öğretim kurumlarındaki Rehberlik ve Psikolojik Danışma hizmetlerinin etkin ve verimli şekilde yürütülmesini, özel eğitime gereksinimi olan bireylerin eğitsel tanı ve yönlendirilmesiyle ilgili çalışmaların yapılmasını sağlamaktır.

#### **3.2.Vizyonumuz**

Hizmet bölgemizdeki bireylere bilimsel gelişmeleri sürekli takip ederek nitelikli özel eğitim ve psikolojik danışma hizmetleri vermek, rehberlik yapmak, hizmetlerin nitelik ve nicelik boyutuyla sürekli geliştirmeyi hedefleyerek alanımızda en verimli hizmetin sunulmasına katkıda bulunan bir kuruluş olmak.

#### **3.3.Temel Değerlerimiz**

- Güvenilir Olmak
- Gönüllülük
- Empatik Yaklaşım
- Sürekli İyileştirme
- Özel eğitim ve Rehberlik ve psikolojik danışma hizmetlerinin, eğitim kurumlarının eğitim-öğretim etkinlikleri bütünlüğü içinde yer alması.
- Rehberlik ve psikolojik danışma hizmetlerinin tüm öğrencilere açık bir hizmet olması.
- Özel eğitim ve Rehberlik ve psikolojik danışma hizmetlerinde insana saygılı olmak.
- Özel eğitim ve Rehberlik ve psikolojik danışma hizmetlerinin yürütülmesinde hem bireye hem de topluma karşı sorumluluk.
- Özel eğitime ihtiyacı olan tüm bireyleri; eğitim ihtiyaçları, ilgi, yetenek ve yeterlilikleri doğrultusunda ve ölçüsünde özel eğitim hizmetlerinden yararlandırmak.
- Özel eğitime ihtiyacı olan bireylerin, eğitim performansları dikkate alınarak, amaç, içerik ve öğretim süreçlerinde ve değerlendirmede uyarlamalar yapılarak, akranları ile birlikte eğitilmelerine öncelik vermek.
- Özel eğitime ihtiyacı olan bireylerin her tür ve kademedeki eğitimlerinin kesintisiz sürdürülebilmesi için, rehabilitasyon hizmetlerini sağlayacak kurum ve kuruluşlarla iş birliği yapmak.
- Kurum içi ve kurum dışı iletişim kanallarının açık tutulmasını sağlamak.
- Proje ve çalışmalarını planlı yürütmek,
- Teknolojinin etkin kullanımı,
- Karar almada şeffaflık.

## 4.AMAÇ, HEDEF VE PERFORMANS GÖSTERGESİ İLE STRATEJİLERİN BELİRLENMESİ

### 4.1.Amaç, Hedef, Performans Göstergeleri ve Stratejilerin Belirlenmesi (Hedef Kartları)

<b>TEMA:</b>	KALİTE							
<b>STRATEJİK AMAÇ 1.</b>	Rehberlik ve araştırma merkezlerince sunulan özel eğitim hizmetlerinin geliştirilmesini sağlamak							
<b>Hedef 1.1.</b>	Erken tanılamamanın önemine yönelik farkındalık artırılacaktır							
<b>PG NO</b>	<b>Performans Göstergeleri</b>	<b>Hedefe Etkisi %100</b>	<b>Başlangıç Değeri</b>	<b>2024 Hedef</b>	<b>2025 Hedef</b>	<b>2026 Hedef</b>	<b>2027 Hedef</b>	<b>2028 Hedef</b>
<b>PG 1.1.1.</b>	Eğitsel değerlendirme tanılama hakkında bilgilendirme yapılan okul oranı (%)	40	70	75	80	90	95	100
<b>PG 1.1.1.</b>	Eğitsel değerlendirme tanılama hakkında bilgilendirme yapılan veli oranı (%)	30	10	15	30	50	60	80
<b>PG 1.1.1.</b>	Eğitsel değerlendirme tanılama hakkında bilgilendirme yapılan öğretmen oranı (%)	30	75	80	85	90	95	100
<b>Koordinatör Birim</b>	Müdür ve Müdür Yardımcısı							
<b>İş birliği Yapılacak Birimler</b>	Özel Eğitim Hizmetleri Bölümü							
<b>Riskler</b>	Bilgilendirme yapılacak öğretmenlerin isteksiz olması, Velilerin toplantı davetlerine katılmamaları, Ders saatlerin bütün öğretmenlerin toplantıya katılım sağlayamaması.							
<b>Stratejiler</b>	S1.1.1. Özel eğitim hizmetlerine yönelik olarak okullara bilgilendirme toplantıları düzenlenecektir. S1.1.2. Farkındalığı artırmaya yönelik çalışmalar düzenlenecektir. (Afiş, broşür, toplantı vb.)							
<b>Maliyet Tahmini</b>	256.168₺							
<b>Tespitler</b>	Öğretmen ve velilerin eğitsel tanılama konusunda yetersiz bilgi sahibi olmaları, Velilerin erken tanılamamanın faydasını bilmemeleri							
<b>İhtiyaçlar</b>	Eğitsel değerlendirme ve tanılamamanın önemine binaen hazırlanacak güncel yönetmeliklerin ve kılavuzların hazırlanması							
<b>TEMA:</b>	KALİTE							



<b>STRATEJİK AMAÇ 1</b>	Rehberlik ve araştırma merkezlerince sunulan özel eğitim hizmetlerinin geliştirilmesini sağlamak								
<b>Hedef 1.2</b>	Eğitsel değerlendirme ve tanınması yapılan bireylerin ailelerine sunulan müşavirlik hizmetlerinin artırılması sağlanacaktır.								
<b>PG NO</b>	<b>Performans Göstergeleri</b>	<b>Hedef Etkisi % 100</b>	<b>Başlangıç Değeri</b>	<b>2024 Hedef</b>	<b>2025 Hedef</b>	<b>2026 Hedef</b>	<b>2027 Hedef</b>	<b>2028 Hedef</b>	
<b>PG 1.2.1</b>	Bilgilendirme yapılan aile/birey sayısı	50	130	130	200	220	250	265	
<b>PG 1.2.2</b>	Diğer kurum ve kuruluşlara sevk edilen birey sayısı (yönlendirme)	50	20	20	30	40	50	60	
<b>Koordinatör Birim</b>	Müdür ve Müdür Yardımcısı								
<b>İş birliği Yapılacak Birimler</b>	Özel Eğitim Hizmetleri Bölümü, Rehberlik Hizmetleri Bölümü								
<b>Riskler</b>	Her yetersizlik düzeyinde profesyonel bilgilendirme yapılacak uzman bulunamaması, Bilgilendirme toplantılarına davet edilen ailelerin katılım sağlamamaları								
<b>Stratejiler</b>	S1.2.1. Eğitsel değerlendirme ve tanılama sonrası ailelere yönelik bilgilendirme semineri düzenlenecektir S1.2.2. Belirlenen çalışmalar yetersizlik türlerine özgü aile bilgilendirme seminer içeriği/programı uygulanabilir.								
<b>Maliyet Tahmini</b>	157.642₺								
<b>Tespitler</b>	Çocuğuna tanı konan ailelerin çocuklarına ne şekilde davranacakları konusunda bilgi sahibi olmamaları, Çocuğuna destek eğitim kararı verilen ailelerin rehabilitasyon hizmetlerine yönelik hak ve sorumluluklarını bilmemeleri								
<b>İhtiyaçlar</b>	Mevcut personelin engel türlerine yönelik bilgi ve becerilerini artıracak eğitimler, Engel türlerine yönelik birlikteliğin sağlanması açısından bakanlıkça hazırlanacak eğitim içerikleri								

<b>TEMA:</b>	KALİTE
<b>STRATEJİK AMAÇ 1.</b>	Rehberlik ve araştırma merkezlerince sunulan özel eğitim hizmetlerinin geliştirilmesini sağlamak

<b>Hedef 1.3</b>		Eğitsel değerlendirme ve tanınması yapılan bireylerin özel eğitim hizmetlerine erişiminin izlenmesi sağlanacaktır.						
<b>PG NO</b>	<b>Performans Göstergeleri</b>	<b>Hedef Etkisi %100</b>	<b>Başlangıç Değeri</b>	<b>2024 Hedef</b>	<b>2025 Hedef</b>	<b>2026 Hedef</b>	<b>2027 Hedef</b>	<b>2028 Hedef</b>
<b>PG 1.3.1</b>	Ziyaret edilen okul oranı. (%)	30	<b>60</b>	<b>70</b>	<b>90</b>	<b>95</b>	<b>95</b>	<b>100</b>
<b>PG 1.3.2</b>	Müşavirlik hizmeti sunulan öğretmen oranı (%)	30	<b>65</b>	<b>70</b>	<b>75</b>	<b>80</b>	<b>90</b>	<b>95</b>
<b>PG 1.3.3</b>	Müşavirlik hizmeti sunulan idareci oranı (%)	30	<b>80</b>	<b>85</b>	<b>95</b>	<b>95</b>	<b>100</b>	<b>100</b>
<b>PG 1.3.4</b>	Evde eğitim kapsamında ziyaret edilen birey sayısı	10	<b>3</b>	<b>5</b>	<b>10</b>	<b>15</b>	<b>17</b>	<b>20</b>
<b>Koordinatör Birim</b>	Müdür ve Müdür Yardımcısı							
<b>İş birliği Yapılacak Birimler</b>	Özel Eğitim Hizmetleri Bölümü							
<b>Riskler</b>	Öğretmen ve idarecilerin ölçme ve değerlendirme alanında yapılacak eğitimlere karşı isteksiz olması, Verilecek eğitimlere ders saatleri sebebiyle katılımın az ve sınırlı olması							
<b>Stratejiler</b>	S1. Eğitim kurumları yöneticilerine yönelik ölçme değerlendirme alanında eğitim ve seminer içerikleri geliştirilecektir. S2. Öğretmenlere yönelik ölçme değerlendirme alanında eğitim ve seminer içerikleri geliştirilecektir. S3. Yıllık eğitim planları hazırlanacaktır. S4. Yönetici eğitim ihtiyaç analizleri yapılacaktır. S5. Öğretmen eğitim ihtiyaç analizleri yapılacaktır.							
<b>Maliyet Tahmini</b>	116.852₺							
<b>Tespitler</b>	Eğitsel değerlendirme ve tanınması yapılan öğrencilerin bulunduğu okullarda öğretmen ve idarecilerin bu çocuklara yönelik eğitim planı hazırlama, ölçme ve değerlendirme yapma konularında yetersiz olması							
<b>İhtiyaçlar</b>	Özel gereksinimli öğrencilere yönelik eğitim ve değerlendirme planı hazırlanmaya yönelik merkezi bir sistem							

<b>TEMA:</b>	KALİTE							
<b>STRATEJİK AMAÇ 2.</b>	Rehberlik ve araştırma merkezlerince sunulan rehberlik ve psikolojik danışma hizmetlerinin geliştirilmesini sağlamak.							
<b>Hedef 2.1</b>	Öğrencilerin bir bütün olarak gelişimlerini desteklemek ve gelişimlerini olumsuz yönde etkileyebilecek risk etmenlerini azaltmak, koruyucu etmenleri artırmak amacıyla çalışmalar yürütülecektir.							
<b>PG NO</b>	<b>Performans Göstergeleri</b>	<b>Hedef Etkisi %100</b>	<b>Başlangıç Değeri</b>	<b>2024 Hedef</b>	<b>2025 Hedef</b>	<b>2026 Hedef</b>	<b>2027 Hedef</b>	<b>2028 Hedef</b>
PG 2.1.1	Düzenlenen eğitim faaliyeti sayısı	50	30	30	60	75	80	85
PG 2.1.2	Eğitim faaliyetlerine katılan birey sayısı	50	1739	1739	2300	2800	3453	3600
<b>Koordinatör Birim</b>	Müdür ve Müdür Yardımcısı							
<b>İş birliği Yapılacak Birimler</b>	Rehberlik Hizmetleri Bölümü							
<b>Riskler</b>	Rehberlik ve araştırma merkezinde hizmet verecek yeterli personelin bulunmaması, Hizmet verilecek okullara ulaşım aracının olmaması, Eğitim verilecek günde öğrenci devamsızlığı.							
<b>Stratejiler</b>	S2.1.1. Rehber öğretmen/psikolojik danışmanı bulunmayan okulların talepleri alınarak talepler doğrultusunda eğitim düzenlenecektir. S2.1.2. Rehber öğretmen/psikolojik danışmanı bulunmayan okullarda genel ve yerel hedeflere yönelik çalışmalar yürütülecektir.							
<b>Maliyet Tahmini</b>	295.579₺							
<b>Tespitler</b>	Tüm yaş ve düzeydeki öğrencilerin rehberlik ve psikolojik danışma hizmetlerine sunacak personelin olmaması							
<b>İhtiyaçlar</b>	Sayıya bakılmaksızın her tür ve kademedeki okullara en az 1 psikolojik danışman normuna ihtiyaç duyulması							

<b>TEMA:</b>	KALİTE							
<b>STRATEJİK AMAÇ 2.</b>	Ölçme Değerlendirme Merkezinin temel ilkeleri doğrultusunda kurumsal kapasitesinin kullanımı verimli ve sürdürülebilir bir şekilde geliştirilecektir.							
<b>Hedef 2.2</b>	Öğrencinin gelişimini desteklemek için öğretmen, veli, yönetici ve okul içerisinde öğrenci ile iletişimde olan diğer kişilere kendilerini geliştirmeleri, ortak ve yeterli bir rehberlik anlayışı kazanmaları amacıyla çalışmalar yürütülecektir.							
<b>PG NO</b>	<b>Performans Göstergeleri</b>	<b>Hedefe Etkisi %100</b>	<b>Başlangıç Değeri</b>	<b>2024 Hedef</b>	<b>2025 Hedef</b>	<b>2026 Hedef</b>	<b>2027 Hedef</b>	<b>2028 Hedef</b>
<b>PG 2.2.1</b>	Ziyaret edilen okul sayısı.	30	28	28	30	32	34	35
<b>PG 2.2.2</b>	Müşavirlik sunulan öğretmen/idareci sayısı	30	250	250	280	300	350	400
<b>PG 2.2.3</b>	Okul rehberlik ve psikolojik danışmanlık programı incelenen okul/kurum sayısı	40	30	30	32	32	33	33
<b>Koordinatör Birim</b>	Müdür ve Müdür Yardımcısı							
<b>İş birliği Yapılacak Birimler</b>	Rehberlik Hizmetleri Bölümü							
<b>Riskler</b>	Eğitilmelere katılacak okul personel ve öğretmenlerinin isteksiz olması, Bilgilendirme yapılacak saatlerde ders yapılıyor olması sebebiyle yetersiz katılımın olması							
<b>Stratejiler</b>	S2.2.1. Rehberlik ve psikolojik danışma hizmetlerine ilişkin bilgilendirme yapmak ve ihtiyaç belirlemek amacıyla okul/kurumlara çalışma ziyaretleri düzenlenecektir. S2.2.2. Belirlenen ihtiyaçlar doğrultusunda okul/kurumlara müşavirlik hizmeti sunulacaktır.							
<b>Maliyet Tahmini</b>	354.694₺							
<b>Tespitler</b>	Rehberlik ve psikolojik danışma hizmetlerine ilişkin okul ve kurumlarda ortak bir anlayışın olmaması.							
<b>İhtiyaçlar</b>	Rehberlik ve psikolojik danışma hizmetlerinin							

<b>TEMA:</b>	KALİTE								
<b>STRATEJİK AMAÇ 2.</b>	Ölçme Değerlendirme Merkezinin temel ilkeleri doğrultusunda kurumsal kapasitesinin kullanımı verimli ve sürdürülebilir bir şekilde geliştirilecektir.								
<b>Hedef 2.3</b>	Öğrencilerin gelişimlerini olumsuz yönde etkileyebilecek problemlerin çözümüne yardımcı olmak amacıyla çalışmalar yürütülecektir.								
<b>PG NO</b>	<b>Performans Göstergeleri</b>	<b>Hedef Etkisi %100</b>	<b>Başlangıç Değeri</b>	<b>2024 Hedef</b>	<b>2025 Hedef</b>	<b>2026 Hedef</b>	<b>2027 Hedef</b>	<b>2028 Hedef</b>	
<b>PG 2.3.1</b>	Bağımlılıkla mücadele kapsamında eğitim verilen/program uygulanan birey sayısı	30	40	300	800	1000	1200	1300	
<b>PG 2.3.2</b>	Şiddetin önlenmesi kapsamında eğitim verilen birey sayısı	30	13	35	100	150	200	450	
<b>PG 2.3.3</b>	Afet ve zorlayıcı yaşam olayları kapsamında eğitim verilen/program uygulanan birey sayısı	40	952	980	1200	1600	1800	2300	
<b>Koordinatör Birim</b>	Müdür ve Müdür Yardımcısı								
<b>İş birliği Yapılacak Birimler</b>	Rehberlik Hizmetleri Bölümü								
<b>Riskler</b>	Rehberlik ve araştırma merkezinde hizmet verecek yeterli personelin bulunmaması, Hizmet verilecek okullara ulaşım aracının olmaması, Eğitim verilecek günde öğrenci devamsızlığı.								
<b>Stratejiler</b>	S2.3.1. Okul/kurumların eğitim ihtiyaçları belirlenecektir. S2.3.2. Belirlenen ihtiyaçlar doğrultusunda planlama yapılarak eğitim düzenlenecektir.								
<b>Maliyet Tahmini</b>	232.325₺								
<b>Tespitler</b>	Okullarda akran zorbalığı, teknoloji bağımlılığı, tütün bağımlılığı konularında artış olması; Ülkemizde deprem vb. afetlerin oluşması.								
<b>İhtiyaçlar</b>	Sayıya bakılmaksızın her tür ve kademedeki okullara en az 1 psikolojik danışman normuna ihtiyaç duyulması, Psikolojik danışmanlara afet ve travma sonrası müdahale konularında eğitim verilmesi								

<b>TEMA:</b>	KALİTE							
<b>STRATEJİK AMAÇ 2.</b>	Ölçme Değerlendirme Merkezinin temel ilkeleri doğrultusunda kurumsal kapasitesinin kullanımı verimli ve sürdürülebilir bir şekilde geliştirilecektir.							
<b>Hedef 2.4</b>	Bireylerin sosyal duygusal, akademik ve kariyer gelişimlerinin desteklenmesi, duygusal, düşünsel, davranışsal düzeyde kapasitelerinin güçlendirilmesi, iyileştirme ve geliştirme amacıyla danışmanlık hizmeti sunulacaktır.							
<b>PG NO</b>	<b>Performans Göstergeleri</b>	<b>Hedef Etkisi %100</b>	<b>Başlangıç Değeri</b>	<b>2024 Hedef</b>	<b>2025 Hedef</b>	<b>2026 Hedef</b>	<b>2027 Hedef</b>	<b>2028 Hedef</b>
PG 2.4.1	Ruh sağlığı danışmanlığı verilen birey sayısı	20	51	65	75	90	100	120
PG 2.4.2	Aile danışmanlığı verilen birey sayısı	20	23	30	40	70	90	100
PG 2.4.3	Kariyer ve tercih danışmanlığı verilen birey sayısı	20	763	850	900	1300	1500	1800
PG 2.4.4	Rehabilitasyon danışmanlığı verilen birey sayısı	20	40	60	85	90	110	150
PG 2.4.5	Psikolojik ölçme aracı (ölçek, test , envanter vb.) uygulanan birey sayısı	20	400	500	520	550	580	600
<b>Koordinatör Birim</b>	Müdür ve Müdür Yardımcısı							
<b>İş birliği Yapılacak Birimler</b>	Rehberlik Hizmetleri Bölümü							
<b>Riskler</b>	Velilerin isteksiz olmaları sebebiyle çalışmalara katılmaması, RAM’lardaki çalışma yapacak öğretmen sayısının yetersiz olması.							
<b>Stratejiler</b>	S.2.4.1 RAM sorumluluk bölgelerine ait risk haritaları değerlendirilerek çalışma yapılması gereken okullar belirlenerek bu okullardaki öğrenci ve velileriyle bireysel çalışmalar yürütülecektir. S.2.4.2. RAM’a başvuran bireylere randevu verilerek çalışmalar yürütülecektir. S.2.4.3. RAM’a okul/kurumlardan yönlendirilen öğrenci ve velilerine randevu verilerek çalışmalar yürütülecektir.							
<b>Maliyet Tahmini</b>	78.821₺							
<b>Tespitler</b>	Okullarda yaşanan öğrenci problemlerinin çözüm noktasında aile ile gerekli çalışmaların yapılmaması, Öğrencilerin meslek ve kariyer planlama konusunda ilgi ve yeteneklerini dikkate almamaları							
<b>İhtiyaçlar</b>	Öğrencilerin ilgi ve yeteneklerine uygun olarak yönlendirilmesi için rehberlik sisteminin güçlendirilmesi, Okullarda öğrenci ve ailelere psikolojik danışma hizmeti sunacak rehber öğretmen normunun bulunması							

<b>TEMA:</b>	KALİTE							
<b>STRATEJİK AMAÇ 3.</b>	RAM'lerde AR-GE, Proje ve Mesleki Gelişim çalışmalarının artırılması							
<b>Hedef 3.1</b>	Rehberlik ve Araştırma Merkezlerinin bölgesel (yerel), ulusal ve uluslararası projelere katılımı artırılabacaktır.							
<b>PG NO</b>	<b>Performans Göstergeleri</b>	<b>Hedef Etkisi %100</b>	<b>Başlangıç Değeri</b>	<b>2024 Hedef</b>	<b>2025 Hedef</b>	<b>2026 Hedef</b>	<b>2027 Hedef</b>	<b>2028 Hedef</b>
PG 3.1.1	Hazırlanan ve başvuru yapılan proje sayısı	50	0	1	2	2	3	3
PG 3.1.2	Onay alan proje sayısı	25	0	1	2	2	3	3
PG 3.1.3	Proje eğitimine katılan personel sayısı	25	0	1	2	2	3	3
<b>Koordinatör Birim</b>	Müdür ve Müdür Yardımcısı							
<b>İş birliği Yapılacak Birimler</b>	Özel Eğitim Hizmetleri Bölümü, Rehberlik Hizmetleri Bölümü							
<b>Riskler</b>	Kurumdaki öğretmenlerin proje hazırlama süreci konusunda yetersiz bilgiye sahip olmaları, Kurumdaki öğretmenlerin zorunlu işlerinden dolayı projelere gerekli zaman ve enerji bulamamaları.							
<b>Stratejiler</b>	S 3.1.1 Rehberlik ve araştırma merkezlerinde görev yapan personelin proje hazırlama konusundaki yeterlilikleri artırılabacaktır.							
<b>Maliyet Tahmini</b>	36.061₺							
<b>Tespitler</b>	Rehberlik araştırma merkezinin görünürlük ve etkililiğinin arttıracak yeterli proje üretilmemesi							
<b>İhtiyaçlar</b>	Ramların iş yükünü azaltmak ve çeşitli projeler oluşturmak için norm sayılarının arttırılması							

<b>TEMA:</b>	KALİTE							
<b>STRATEJİK AMAÇ 3.</b>	RAM'lerde AR-GE, Proje ve Mesleki Gelişim çalışmalarının artırılması							
<b>Hedef 3.2</b>	Rehberlik ve Araştırma Merkezlerinin AR-GE çalışmaları artırılacaktır.							
PG NO	Performans Göstergeleri	Hedefe Etkisi %100	Başlangıç Değeri	2024 Hedef	2025 Hedef	2026 Hedef	2027 Hedef	2028 Hedef
PG 3.2.1	Hazırlanan ve yayınlanan araştırma sayısı	25	1	2	2	2	2	3
PG 3.2.2	Hazırlanan yayın sayısı (Kitap, broşür, afiş vb.)	25	10	20	30	50	75	80
PG 3.2.3	Araştırma çalışmalarına katılan personel sayısı	25	4	4	5	5	5	5
PG 3.2.4	İş birliği yapılan kurum ve kuruluş sayısı	25	8	8	12	14	20	20
<b>Koordinatör Birim</b>	Müdür ve Müdür Yardımcısı							
<b>İş birliği Yapılacak Birimler</b>	Özel Eğitim Hizmetleri Bölümü, Rehberlik Hizmetleri Bölümü							
<b>Riskler</b>	Kurumun il merkezine uzaklığı sebebiyle işbirliği yapılacak yeterli sayıda kurum, kuruluş ve STK olmaması.							
<b>Stratejiler</b>	S 3.2.1 Rehberlik ve araştırma merkezlerinde görev yapan personelin AR-GE yeterlilikleri artırılacaktır. S 3.2.2 Rehberlik ve araştırma merkezlerinin yerel yönetimler, üniversiteler ve STK'lar ile iş birliği güçlendirilecektir.							
<b>Maliyet Tahmini</b>	39.410₺							
<b>Tespitler</b>	RAM'ların çoğunlukla özel eğitim ve rehberlik hizmeti sunmalarına odaklanmalarından dolayı araştırma işlevinin tam olarak yerine getirilememesi.							
<b>İhtiyaçlar</b>	RAM'lerde çalışan personelin araştırma yapmaları, yayın hazırlama konusunda teşvik edilmeleri ve bu işler e zaman ayrılması için RAM'lardaki öğretmen normunun yükseltilmesi.							



<b>TEMA:</b>	KALİTE							
<b>STRATEJİK AMAÇ 3.</b>	RAM'larda AR-GE, Proje ve Mesleki Gelişim çalışmalarının artırılması							
<b>Hedef 3.3</b>	RAM personelinin mesleğe ilişkin güncel gelişmeleri izleme oranı artırılarak personelin mesleki bilgi ve becerilerini geliştirmesi sağlanacaktır.							
<b>PG NO</b>	<b>Performans Göstergeleri</b>	<b>Hedefe Etkisi %100</b>	<b>Başlangıç Değeri</b>	<b>2024 Hedef</b>	<b>2025 Hedef</b>	<b>2026 Hedef</b>	<b>2027 Hedef</b>	<b>2028 Hedef</b>
<b>PG 3.3.1</b>	Personelin mesleki bilgi ve beceri düzeyini artırmak amacıyla katıldığı eğitim sayısı	50	120	150	180	250	300	320
<b>PG 3.3.2</b>	Eğitime katılan personel sayısı	50	6	6	6	7	7	7
<b>Koordinatör Birim</b>	Müdür ve Müdür Yardımcısı							
<b>İş birliği Yapılacak Birimler</b>	Özel Eğitim Hizmetleri Bölümü, Rehberlik Hizmetleri Bölümü							
<b>Riskler</b>	Öğretmenlerin katıldığı eğitimlerin çoğunlukla uzaktan yapılması sebebiyle gerekli verimin alınamaması, RAM'larda görev yapan personelin hizmet içi eğitime katılma konusunda isteksiz olması							
<b>Stratejiler</b>	S.3.3.1 RAM'da görev yapan personelin hizmet içi eğitim, farklı kurumlar tarafından düzenlenen eğitimler vb. eğitim faaliyetlerine katılımına yönelik teşvik çalışmaları yapılacaktır.							
<b>Maliyet Tahmini</b>	39.410₺							
<b>Tespitler</b>	RAM'larda görevli öğretmenlerin RAM'ların yapıları ve misyonları sebebiyle sorumluluk bölgelerindeki en yetkin mesleki becerilere sahip olması gerekirken bu durumun gerçekleşmemesi							
<b>İhtiyaçlar</b>	Sadece RAM personeline özgü merkezi ve yüz yüze eğitimlerin düzenlenmesi							

## 4.2.Maliyetlendirme

Kaynak Tablosu	2024	2025	2026	2027	2028	Toplam Maliyet
Genel Bütçe	247.000,00	322.680,80	433.286,10	593.237,99	820.133,73	2.416.338,62
Valilik Ve Belediyelerin Katkısı		0,00	0,00	0,00	0,00	0,00
Okul aile Birlikleri		0,00	0,00	0,00	0,00	0,00
Diğer AB ve Sosyal Dayanışma Fonları		0,00	0,00	0,00	0,00	0,00
		0,00	0,00	0,00	0,00	0,00
		0,00	0,00	0,00	0,00	0,00
<b>TOPLAM</b>	<b>247.000,00</b>	<b>322.680,80</b>	<b>433.286,10</b>	<b>593.237,99</b>	<b>820.133,73</b>	<b>2.416.338,62</b>

Amaç ve Hedef No	2024	2025	2026	2027	2028	Beş Yıllık Toplam
<b>AMAÇ 1</b>	54.245	70.865	95.156	130.283	180.113	530.662
Hedef 1	26.186	34.209	45.935	62.892	86.946	256.168
Hedef 2	16.114	21.052	28.268	38.703	53.506	157.642
Hedef 3	11.945	15.605	20.953	28.688	39.661	116.852
<b>AMAÇ 2</b>	98.286	128.401	172.413	236.061	326.347	961.506
Hedef 1	30.214	39.472	53.002	72.568	100.323	295.579
Hedef 2	36.257	47.366	63.602	87.081	120.387	354.694
Hedef 3	23.748	31.025	41.659	57.038	78.854	232.325
Hedef 4	8.057	10.526	14.134	19.351	26.753	78.821
<b>AMAÇ 3</b>	11.745	15.344	20.603	28.209	38.998	114.899
Hedef 1	3.686	4.816	6.466	8.853	12.239	36.061
Hedef 2	4.029	5.263	7.067	9.676	13.376	39.410
Hedef 3	4.029	5.263	7.067	9.676	13.376	39.410
<b>AMAÇ TOPLAM</b>	<b>201.428,50</b>	<b>263.146,19</b>	<b>353.344,81</b>	<b>483.785,58</b>	<b>668.819,06</b>	<b>1.970.524,15</b>
<b>Genel Yönetim Giderleri</b>	<b>45.571,50</b>	<b>59.534,61</b>	<b>79.941,29</b>	<b>109.452,41</b>	<b>151.314,67</b>	<b>445.814,48</b>
<b>TOPLAM KAYNAK</b>	<b>247.000,00</b>	<b>322.680,80</b>	<b>433.286,10</b>	<b>593.237,99</b>	<b>820.133,73</b>	<b>2.416.338,62</b>

## 5.İZLEME VE DEĞERLENDİRME

Okulumuz Stratejik Planı izleme ve değerlendirme çalışmalarında 5 yıllık Stratejik Planın izlenmesi ve 1 yıllık gelişim planının izlenmesi olarak ikili bir ayrıma gidilecektir.

Stratejik planın izlenmesinde 1 yıllık dönemlerde izleme yapılacak denetim birimleri, il ve ilçe millî eğitim müdürlüğü ve Bakanlık denetim ve kontrollerine hazır halde tutulacaktır.

Yıllık planın uygulanmasında yürütme ekipleri ve eylem sorumlularıyla aylık ilerleme toplantıları yapılacaktır. Toplantıda bir önceki ayda yapılanlar ve bir sonraki ayda yapılacaklar görüşülüp karara bağlanacaktır.

PG NO	Performans Göstergeleri	Hedef Etkisi %100	Başlangıç Değeri	2024 Hedef	2025 Hedef	2026 Hedef	2027 Hedef	2028 Hedef
PG 1.1.1.	Eğitsel değerlendirme tanılama hakkında bilgilendirme yapılan okul oranı (%)	40	70	75	80	90	95	100
PG 1.1.1.	Eğitsel değerlendirme tanılama hakkında bilgilendirme yapılan veli oranı (%)	30	10	15	30	50	60	80
PG 1.1.1.	Eğitsel değerlendirme tanılama hakkında bilgilendirme yapılan öğretmen oranı (%)	30	75	80	85	90	95	100
PG 1.2.1	Bilgilendirme yapılan aile/birey sayısı	50	130	130	200	220	250	265
PG 1.2.2	Diğer kurum ve kuruluşlara sevk edilen birey sayısı (yönlendirme)	50	20	20	30	40	50	60
PG 1.3.1	Ziyaret edilen okul oranı. (%)	30	60	70	90	95	95	100
PG 1.3.2	Müşavirlik hizmeti sunulan öğretmen oranı (%)	30	65	70	75	80	90	95

<b>PG 1.3.3</b>	Müşavirlik hizmeti sunulan idareci oranı (%)	30	80	85	95	95	100	100
<b>PG 1.3.4</b>	Evde eğitim kapsamında ziyaret edilen birey sayısı	10	3	5	10	15	17	20
<b>PG 2.1.1</b>	Düzenlenen eğitim faaliyeti sayısı	50	30	30	60	75	80	85
<b>PG 2.1.2</b>	Eğitim faaliyetlerine katılan birey sayısı	50	1739	1739	2300	2800	3453	3600
<b>PG 2.2.1</b>	Ziyaret edilen okul sayısı.	30	28	28	30	32	34	35
<b>PG 2.2.2</b>	Müşavirlik sunulan öğretmen/idareci sayısı	30	250	250	280	300	350	400
<b>PG 2.2.3</b>	Okul rehberlik ve psikolojik danışmanlık programı incelenen okul/kurum sayısı	40	30	30	32	32	33	33
<b>PG 2.3.1</b>	Bağımlılıkla mücadele kapsamında eğitim verilen/program uygulanan birey sayısı	30	40	300	800	1000	1200	1300
<b>PG 2.3.2</b>	Şiddetin önlenmesi kapsamında eğitim verilen birey sayısı	30	13	35	100	150	200	450
<b>PG 2.3.3</b>	Afet ve zorlayıcı yaşam olayları kapsamında eğitim verilen/program uygulanan birey sayısı	40	952	980	1200	1600	1800	2300
<b>PG 2.4.1</b>	Ruh sağlığı danışmanlığı verilen birey sayısı	20	51	65	75	90	100	120
<b>PG 2.4.2</b>	Aile danışmanlığı verilen birey sayısı	20	23	30	40	70	90	100

<b>PG 2.4.3</b>	Kariyer ve tercih danışmanlığı verilen birey sayısı	20	763	850	900	1300	1500	1800
<b>PG 2.4.4</b>	Rehabilitasyon danışmanlığı verilen birey sayısı	20	40	60	85	90	110	150
<b>PG 2.4.5</b>	Psikolojik ölçme aracı (ölçek, test , envanter vb.) uygulanan birey sayısı	20	400	500	520	550	580	600
<b>PG 3.1.1</b>	Hazırlanan ve başvuru yapılan proje sayısı	50	0	1	2	2	3	3
<b>PG 3.1.2</b>	Onay alan proje sayısı	25	0	1	2	2	3	3
<b>PG 3.1.3</b>	Proje eğitimine katılan personel sayısı	25	0	1	2	2	3	3
<b>PG 3.2.1</b>	Hazırlanan ve yayınlanan araştırma sayısı	25	1	2	2	2	2	3
<b>PG 3.2.2</b>	Hazırlanan yayın sayısı (Kitap, broşür, afiş vb.)	25	10	20	30	50	75	80
<b>PG 3.2.3</b>	Araştırma çalışmalarına katılan personel sayısı	25	4	4	5	5	5	5
<b>PG 3.2.4</b>	İş birliği yapılan kurum ve kuruluş sayısı	25	8	8	12	14	20	20
<b>PG 3.3.1</b>	Personelin mesleki bilgi ve beceri düzeyini artırmak amacıyla katıldığı eğitim sayısı	50	120	150	180	250	300	320
<b>PG 3.3.2</b>	Eğitime katılan personel sayısı	50	6	6	6	7	7	7