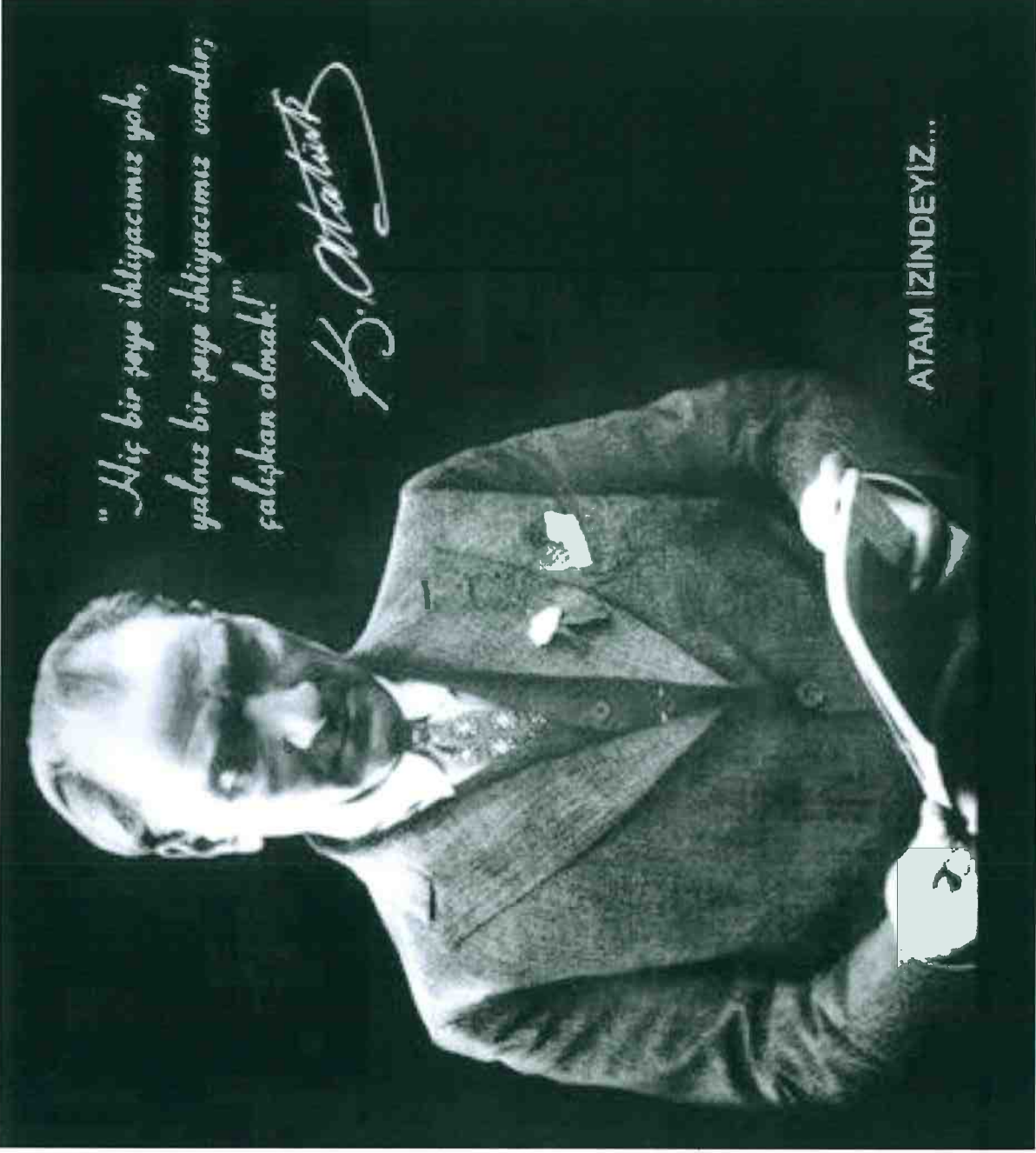


T.C.
BEYPAZARI KAYMAKAMLIĞI
REHBERLİK VE ARAŞTIRMA MERKEZİ MÜDÜRLÜĞÜ
2019-2023 STRATEJİK PLANI





"Hiç bir şeye ihtiyacımız yok,
yalnız bir şeye ihtiyacımız vardır;
faklıkan olmak!"

K. Atatürk

ATAM İZİNDEYİZ...

İSTİKLAL MARŞI



Korkma, sönmez bu şafaklarda yüzen al sancak,
Sönmeden yurdumun üstünde tüten en son ocak.
O benim milletimin yıldızıdır, parlayacak,
O benimdir, o benim milletimindir ancak.

Çakma, kurban olayım, çehreni ey nazlı hilal!
Kahruman ırkıma bir gül! Ne bu şiddet, bu celal?
Sana olmaz dökülen kanlarımız sonra helal...
Hakkıdır, hakk'a sapan, milletimin istiklal!

Ben ezelden beridir hür yaşadım, hür yaşarım!
Hangi çılgın bana zincir vuracakmış? Şaşarım!
Kükremiş sel gibiyim, bendimi çiğner, aşarım.
Yırtarım dşğları, enginlere aşıyam, taşarım.

Garbin afkını sarmassa çelik zırhlı duvar,
Benim iman dolu göğsüm gibi serhaddim var.
Ulusun, korkma! Nasıl böyle bir imanı boğar,
"Medeniyet" dediğin tek deştir kalınmış çaravâr?

Arkadaş! Yurduma alacakları vâdatma, şükür,
Siper et gövdeni, dursun bu hayasızca akın.
Doğacaktır sana va'dettiği günler hâkîm...
Kim bilir, belki yarın, belki yarından da yakın.

Baştağın yerleri "toprak!" diyerek geçme, tanı!
Düşün altında binlerce kefensiz yatanı.
Sen şehit oğlusun, incitme, yazıktır, atanı!
Verme, dünyaları alsan da, bu cennet vatanı!

Kim bu cennet vatanın uğruna olmaz ki feda?
Şühedsiz lâkinacak toprağı sığın, sücudal!
Canı, cananı, bütün varımı alsın da hudâ,
Etmesün tek vatanından beni dünyada cüda.

Ruhumun senden, İlahî, şudur ancak emeli!
Değmesin mabedimin göğsüne namahrem eli!
Bu ezanlar-ki şehadetleri dinin temeli,
Ebedi yurdumun üstünde benim inlemeli!

O zaman vâcd ile bin acde eden vâsıta-ı tazim,
Her cehlâmdan, İlahî, başınıp kanlı yasım,
Fikirin ruhu-i muccerred gibi yenden mesim,
O zaman yücelterek arsa değer belki: başım!

Delgalen sen de şafaklar gibi seni hilal!
Ölün artık dökülen kanlarımın hepsi helal!
Ebediyen sana yok, ırkıma yok izmihâl!
Hakkıdır, hür yaşamış bayrağımın hürriyet,
Hakkıdır, hâk'a sapan, milletimin istiklal!

Mehmet Akif Ersoy

GENÇLİĞE HİTABE



Ey Türk gençliği !

Birinci vazifen, Türk istiklâlini, Türk Cumhuriyeti'ni, ilelebet muhafaza ve müdafaa etmektir. Mevcudiyetinin ve istikbalinin yegâne temeli budur. Bu temel, senin en kıymetli hazinendir. İstikbalde dahi, seni bu hazineden mahrum etmek isteyecek dahilî ve harici bedhahların olacaktır. Bir gün, istiklâl ve Cumhuriyet'i müdafaa mecburiyetine düşersen, vazifeye atılmak için, içinde bulunacağı vaziyetin imkân ve şerâitini düşünmeyeceksin! Bu imkân ve şerâit, çok namüsaît bir mahiyette tezahür edebilir. İstiklâl ve Cumhuriyetine kastedecek düşmanlar, bütün dünyada emsali görülmemiş bir galibiyetin mümessili olabilirler. Cebren ve hile ile aziz vatanın bütün kaleleri zaptedilmiş, bütün tersanelerine girilmiş, bütün orduları dağıtılmış ve memleketin her köşesi bilfiil işgal edilmiş olabilir. Bütün bu şerâitten daha elîm ve daha vahim olmak üzere, memleketin dahilinde, iktidara sahip olanlar gaflet ve dalâlet ve hattâ hıyanet içinde bulunabilirler. Hattâ bu iktidar sahipleri, şahsî menfaatlerini, müstevlîlerin siyasi emelleriyle tevhid edebilirler. Millet, fakr ü zaruret içinde harap ve bîtap düşmüş olabilir. Ey Türk istikbalinin evlâdı! İşte, bu ahval ve şerâit içinde dahi vazifen, Türk istiklâl ve Cumhuriyetini kurtarmaktır!

Muhtaç olduğun kudret, damarlarındaki asil kanda mevcuttur!

Gazi Mustafa Kemal Atatürk
20 Ekim 1927



**T.C.
BEYPAZARI KAYMAKAMLIĞI
REHBERLİK VE ARAŞTIRMA MERKEZİ MÜDÜRLÜĞÜ**





SUNUŞ

“Eğitimdir ki bir milleti ya hür, bağımsız, şanlı, yüksek bir topluluk halinde yaşatır; ya da milleti esaret ve sefaletle terk eder.” (M. K. Atatürk)

Bir milleti hür, bağımsız, şanlı, yüksek bir topluluk haline getirecek olan eğitim, amaç ve hedefleri önceden belli olan, anlık kararlarla değil de belli bir strateji dâhilinde yürütülen eğitimidir. Mustafa Kemal Atatürk’ün yukarıdaki sözünde vurguladığı eğitim de ancak planlı bir eğitimidir.

Bu nedenle Beypazarı Rehberlik ve Araştırma Merkezi Müdürlüğü olarak 2019 - 2023 yılları arasında hedeflerimizi belirleyerek bu alanda çalışmalarımıza hız vereceğiz. Beypazarı Rehberlik ve Araştırma Merkezi olarak amacımız, öğrencilerimizin kendilerini gerçekleştirmelerine, eğitim sürecinden yararlanarak ve

özelliklerine göre en üst düzeyde yararlanmalarına ve gizil güçlerini en uygun şekilde kullanmalarına ve geliştirmelerine yardımcı olmaktadır. Her öğrenciye, kendine özgü yetenek, ilgi, meslekî değer, başarı ve motivasyonu oranında eğitim-öğretim uygulamalarıyla uyum sağlaması, özelliklerine ve gelişimine uygun programlara yönelmesi ve meslekî tercih yapması, kendine uygun mesleğe yönelmesi, iş yaşamına ve mesleğe hazırlanması için gerekli hizmetler verilecektir. Bireylerin sorunlarına yardımcı olan sosyal gelişimlerine ve olgunlaşmalarına da destek olmayı amaçlamaktayız. Bunların yanı sıra öğrencilerin bireysel ve sosyal gelişimini desteklemek, duygusal sorunlarında yardımcı olmak üzere gerekli rehberlik ve psikolojik danışma hizmetleri verilecektir. Ayrıca özel eğitime ihtiyacı olan bireylerin eğitimsel değerlendirme, tanılama, izleme ve yönlendirme hizmetlerini yürüterek birey için en az sınırlandırılmış eğitim ortamı önerilecek, birey ve ailesine destek var olan değerlerimiz doğrultusunda dürüst, tarafsız, adil, sevgi dolu, iletişime açık, çözüm üreten, yenilikçi, önce insan anlayışına sahip bireyler yetiştirmek bizim temel hedefimizdir. Stratejik planlama çalışmaları, Beypazarı Rehberlik ve Araştırma Merkezi vizyonunun, çok yönlü başarıyla en iyiyi ortaya koyma sorumluluk ve çabasının somut bir ürünü olarak doğmuştur. Yapılan bu plan güçlü yönlerimizi öne çıkaran ve geliştiren, yeni ilişki ağları oluşturan, nitelikli eğitim ve araştırma programlarımızı disiplinler arası anlamda bir araya getiren bir çerçevedir. Kurumumuzun rehberlik ve psikolojik danışmanlık ve özel eğitim alanlarındaki başarıları üzerine inşa edilmiş olan bu plan, sorumluluklarımızı yerine getirmede kaynaklarımızın daha etkili kullanılmasına imkân tanımaktadır.

Dünyada yaşanan değişim ve gelişmeler doğrultusunda 2000'li yıllardan itibaren Türkiye'de de "yeniden yapılanma" ihtiyacından sıklıkla söz edilmektedir. özel sektör ve bazı kamu kuruluşları, yeniden yapılanarak değişen ihtiyaç ve beklentilere daha etkili bir şekilde karşılık vermeye çalışmaktadırlar. Mevcut koşullar Türkiye'de eğitim sisteminin de yeni ihtiyaçları karşılayacak şekilde kendisini yenilemesini zorunlu kıldığını ifade etmektedir.

Eğitimde Stratejik Planlama dahilinde veli ve öğrenci beklentilerine vermeyi asıl amaç edinen, çalışmalarına değer veren, ekip çalışması ile tüm işlemlerde sürekli iyileşmeyi hedefleyen, kendi kendini geliştiren, yenileyen, değerlendiren bir eğitim ortamı ortaya konulmak istenmektedir. Vizyonumuz yönünde daha yoğun işbirlikleri oluşturmayı ve paydaşlarımızdan daha çok destek sağlamayı hedefleyen plan kurumuzu daha ileriye götürmek için verdiğimiz ve vereceğimiz çabaların yol haritası olacaktır. Bu planda emeği geçen bütün paydaşlarımıza teşekkür borçluyuz.

Hidayet GÜL
Merkez Müdürü

GİRİŞ

Dünyada ve ülkemizde yaşanan toplumsal, ekonomik, teknolojik ve eğitimsel değişim ve gelişimler eğitim kurumlarımızı da daha fazla “stratejik yönetim” ve daha az “geleneksel planlama” ihtiyacına yönlendirmiştir. İhtiyaçların sürekli farklılaşması ve karmaşık bir hal alması stratejik planlama çalışmalarını kurumlarımız için kaçınılmaz bir çıkış yolu haline getirmiştir. Eğitim sisteminin vazgeçilmez unsurları olarak okullarımız, toplumların kültürlerinin yaşatılabilmesi ve çağımızın gereklerine uygun bir çerçevede işlevlerini sürdürebilmesi açısından stratejik öneme sahiptir. Eğitim kurumlarımızın kendilerinden beklenen düzeyde faaliyetlerini yerine getirebilmeleri iyi ve uygulanabilir bir planlamaya ve bu planlamanın hayata geçirilmesine bağlıdır. Bu değişim sürecinde eğitim kurumlarımız için geleceği doğru tahmin edebilmek ve bu bakış açısıyla geleceğimizi doğru planlamak büyük önem arz etmektedir.

Stratejik planlama çalışmalarının en temel hedefi, kurumsal ve çevresel etmenleri dikkate alarak kurumun geleceğine ilişkin doğru ve uygulanabilir bir yol haritası çizmektir. Bu süreçte kurumun belirlenen amaçlarına ulaşılabilmesi için, yapılacak hazırlık çalışmaları, belirlenecek ve titizlikle uygulanacak stratejiler, gerekli kaynakların doğru ve etkin kullanımı ile zamanında yapılacak kontroller ve alınacak tedbirler hayati önem arz etmektedir. Bu önemli sürecin dışında kalan kurumlar zaman içinde yok olma tehlikesi ile karşı karşıya kalacaklardır. Stratejik yönetim süreci kurumların, organizasyon ve toplumsal dönüşümlerin değişen çevresel koşullara niteliğini kaybetmeden uyumunu sağlamayı hedeflemektedir.

Stratejik planlama çalışmalarıyla eğitim kurumlarımızın daha iyi ve verimli bir yönetim anlayışıyla geliştirmek hedeflenmektedir. Girdiler ve çıktılar yerine sonuçlara ve performansa odaklanma, hesap verme sorumluluğu ve katılımcılık ihtiyaçları doğuran sorunlara cevap veren bir araç olarak stratejik planlama, 5018 sayılı Kamu Mali Yönetimi ve Kontrol Kanunu ile kamu idareleri için zorunlu hale getirilmiştir.

Müdürlüğümüzde 2019-2023 Stratejik Planı hazırlanmıştır. Katılımcı bir anlayışla hazırlanan bu plan kurumsal politikaların, misyon, vizyon, temel değerler anlayışının Müdürlüğümüzün yönetim anlayışına yerleşmesi hedeflenmektedir.

Müdürlüğümüz Stratejik Planı 01 Ocak 2018 tarihinde başlayacak ve 31 Aralık 2023 tarihinde sona erecektir.

Beypazarı Rehberlik ve Araştırma Merkezi Müdürlüğü
Stratejik Plan Hazırlama Ekibi

İçindekiler

SUNUŞ	7-8
İÇİNDEKİLER	10
BÖLÜM I: GİRİŞ VE PLAN HAZIRLIK SÜRECİ	11-13
BÖLÜM II: DURUM ANALİZİ	14
KURUMSAL TARİHÇE	14-17
FAALİYET ALANLARI, ÜRÜN VE HİZMETLER	17
HİZMET LİSTESİ	28
MERKEZİN MEVCUT DURUMU, TEMEL İSTATİSTİKLER, MERKEZ KÜNYESİ	19-22
PAYDAŞ ANALİZİ	23-30
ÖRGÜTSEL YAPI	31
GZFT (GÜÇLÜ, ZAYIF, FIRSAT, TEHDİT) ANALİZİ	34-35
GELİŞİM VE SORUN ALANLARI	35-36
BÖLÜM III: MİSYON, VİZYON VE TEMEL DEĞERLER	37
MİSYONUMUZ	37
VİZYONUMUZ	37
TEMEL DEĞERLERİMİZ	37
BÖLÜM IV: AMAÇ, HEDEF VE EYLEMLER	38
TEMA I: EĞİTİM VE ÖĞRETİME ERİŞİM	38-40
TEMA II: EĞİTİM VE ÖĞRETİMDE KALİTENİN ARTIRILMASI	40-42
TEMA III: KURUMSAL KAPASİTE	43-44
V. BÖLÜM: MALİYETLENDİRME	45
EKLER:	HATA! YER İŞARETİ TANIMLANMAMIŞ.

BÖLÜM 1: GİRİŞ ve PLAN HAZIRLIK SÜRECİ

2019-2023 dönemi stratejik plan hazırlanması süreci Üst Kurul ve Stratejik Plan Ekibinin oluşturulması ile başlamıştır. Ekip tarafından oluşturulan çalışma takvimi kapsamında ilk aşamada durum analizi çalışmaları yapılmış ve durum analizi aşamasında paydaşlarımızın plan sürecine aktif katılımını sağlamak üzere paydaş anketi, toplantı ve görüşmeler yapılmıştır.

Durum analizinin ardından geleceğe yönelik bölümüne geçilerek okulumuzun amaç, hedef, göstere ve eylemleri belirlenmiştir. Çalışmaları yürüten ekip ve kurul bilgileri alta verilmiştir.

Stratejik Planlama Üst Kurulu

Sıra No	Adı-Soyadı	Görevi
1	Hidayet GÜL	Merkez Müdürü
2	Musa Hasan TAŞKIRAN	Müdür Yardımcısı
3	Emrullah ABALAK	Özel Eğitim Hizmetleri Bölüm Başkanı
4	Çiğdem KEVEN AKLİMAN	Rehberlik ve Psikolojik Danışma Hizmetleri Bölüm Başkanı
5	Pelin DOĞAN	Rehber Öğretmen

Stratejik Planlama Ekibi

Sıra No	Adı-Soyadı	Görevi
1	Musa Hasan TAŞKIRAN	Müdür Yardımcısı
2	Çiğdem KEVEN AKLİMAN	Rehber Öğretmen
3	Emrullah ABALAK	Özel Eğitim Öğretmeni
4	Havva GENÇTÜRK	Rehber Öğretmen
5	Azra UYSAL	Özel Eğitim Öğretmeni

Stratejik planın hazırlanması sırasında Milli Eğitim Bakanlığı'nın 2019-2023 stratejik planından faydalanılmış, ayrıca planın hazırlanması sırasında çeşitli aşamalarda İlçe Milli Eğitim Müdürlüğü'nün stratejik planların hazırlanmasından sorumlu görevlisinden faydalanılmıştır.

Memnuniyet anketlerinin uygulanması ve analizi ekip üyeleri tarafından gerçekleştirilmiştir.

Stratejik planın;

Birinci bölümünde Beypazarı Rehberlik ve Araştırma Merkezi stratejik plan hazırlama süreci, yasal çerçeve, planın hazırlanma aşamaları ve gerçekleştirilen çalışmalarla ilgili bilgiler verilmektedir.

İkinci bölümde Beypazarı Rehberlik ve Araştırma Merkezi'nin tarihsel gelişimi, yasal yükümlülükleri ve mevzuat analizi, faaliyet alanları ile ürün ve hizmetleri ve paydaş analizleri, kurum için analiz ve çevre analizine yer verilmiştir.

Üçüncü bölümde misyon, vizyon, temel değerler, temalar, stratejik amaçlar ve hedefler, performans göstergeleri ile izlenecek politikalara yer verilmiştir.

Dördüncü bölümde stratejik planın izlenmesi ve değerlendirilmesi aşamalarına yer verilmiştir.

Hazırlık Programının Oluşturulması
Stratejik Planlama Yöntem ve Kapsamı
Stratejik Plan Ekib ve Kurulları
Stratejik Planlama İş Takvimi



Sorun ve Gelişim Alanlarının Belirlenmesi

Stratejik Plan Mimarısının Belirlenmesi



Performans Programı
Yıllık Performans Hedefleri ile Faaliyet ve Projeler

İzleme ve Değerleme

BÖLÜM 2: DURUM ANALİZİ

Kurumsal Tarihçe;

Merkezimiz 25 Ekim 2000 tarih ve 2640 sayılı Bakanlık Makam Onayı ile Halk Eğitim Merkezi'nde İlçemizde görev yapan rehber öğretmenlerin görevlendirilmesiyle açılmıştır. Kurucu Müdür olarak Hasan ULUŞIK ve üç rehber öğretmen görevlendirilmiştir.

Halk Eğitim Merkezi'nde faaliyetlerine başlayan Kurumumuz kısa bir süre sonra Namık Kemal İlköğretim Okulu zemin katında hizmet vermeye devam etmiştir. Okulun görev yapılan mevcut bina bölümlerine ihtiyacı olduğunu belirtmesi ile İmam Hatip Lisesi üst katına oradan da Öğretmenevi binasına zemin katına taşınmış olup 2007 Eylül ayında İlçe Hak Kütüphanesi üst katında hizmetlerini sürdürmüştü daha sonra 2018 yılı şubat ayından itibaren 15 Temmuz Şehitleri Anaokulu üst katında hizmet vermeye devam etmektedir.

Merkezimiz “Özel Eğitim Hizmetleri Bölüm Başkanlığı” ve “Rehberlik ve Psikolojik Danışma Hizmetleri Bölüm Başkanlığı” olmak üzere iki bölümden oluşmaktadır. Merkezimiz Beypazarı, Ayaş ve Güdül İlçelerine hizmet vermektedir.

- Sorumluluk bölgemizde eğitsel tanımlama izleme, değerlendirme ve yönlendirme işlemlerini yapar,
- Okullarımızda çeşitli nedenlerle normal eğitim programını sürdürmekte ve öğrenmede güçlük çeken öğrencilerin başarısızlık nedenlerini inceler ve araştırır,
- Başarısızlık nedenlerini ortaya koyarak öğrenci için en iyi eğitim ortamını önerir,
- Okul ve meslek seçimlerinde öğrencilere rehberlik yapar,
- Davranış problemi olan çocuklar için danışma terapileri uygular ve sonuçlarını değerlendirir,
- Özel eğitim okullarına gidecek öğrencilerin işlemlerini yürütür İl ve İlçe Özel Eğitim Hizmetleri Kuruluna yerleştirme önerisini sunar,
- İzleme Değerlendirme Ekibini kurar faaliyetlerini ilçe düzeyinde yürütür,
- İlçe Özel Eğitim Hizmetleri Kurulunda görev alır ve bu görevleri yerine getirirken aynı zamanda danışmanlık hizmetlerini de yürütür,
- Bireyselleştirilmiş eğitim programı uygulanacak özel eğitim gerektiren bireyler için eğitim programı hazırlanmasında öğretmenlerimize ve idarecilerimize müşavirlik hizmeti sunar
- İlçemiz okullarında Rehberlik Çerçeve Programının hazırlanmasını koordine eder.
- Okullardan yıl sonu gelen Rehberlik Çalışma Raporlarını değerlendirir ve bir rapor halinde Milli Eğitim Müdürlüğüne sunar,
- Her yıl en az iki kez toplanan İl Özel Eğitim Kurulu ve Rehberlik ve Psikolojik Danışma Hizmetleri İl Danışma Kurulu toplantılarına katılır,
- Yakın çevresinde bulunan üniversite ve diğer eğitim kurumları ile araştırmalar yapar ve sonuçlarını değerlendirir.

“Beypazarı Rehberlik ve Araştırma Merkezi” Milli Eğitim Bakanlığına bağlı bir kurumdur.

Beypazarı Rehberlik ve Araştırma Merkezi, bağlı bulunduğu bölgede rehberlik, psikolojik danışma ve özel eğitim hizmetleri ile ilgili çalışmaları yürütmekle yükümlü olup, görev alanında olan okullar kapsamında öğrenci, öğretmen ve ailelere hizmet vermektedir.

a. Uygulanmakta Olan Stratejik Planın Değerlendirilmesi,

Eğitim sistemini planlamadan başarıyı yakalamanın mümkün olamayacağı için Milli Eğitim Bakanlığı 2009 yılında tüm okul ve kurumlarda stratejik plan hazırlama ve uygulama sürecini başlatmış olup bu çerçevede 2010-2014 yıllarını kapsayan birinci, 2015-2019 yıllarını kapsayan ikinci Stratejik Plan yayımlanmıştır. 2019-2023 yıllarını kapsayan üçüncü dönem stratejik plan hazırlığı Bakanlığımızla birlikte hazırlanmaya başlanmıştır.

2015-2019 Stratejik Planının ülkemizin içinde bulunduğu siyasi ve sosyal gelişmelerin yoğun yaşandığı bir yıl olması ve geç yayımlanması sebebiyle 2015 yılında 2010-2014 stratejik planın uygulanmasına devam edilmiştir. 2015 yılı değerlendirmesinde 2010-2014 stratejik plan esas alınmıştır.

2010-2014 yıllarını kapsayan I. Plan döneminde 6528 sayılı Millî Eğitim Temel Kanunu, Bazı Kanun ve Kanun Hükmünde Kararnamelerde Değişiklik Yapılmasına Dair Kanunlar ile teşkilat yapısına yönelik büyük ve kapsamlı düzenlemeler hayata geçirilmiştir. Bu yapısal düzenlemeler ile Müdürlüğümüz birimlerine ait iş ve işlemler yeniden belirlenmiş, birimler arasındaki görev dağılımında önemli değişiklikler yapılmış, ayrıca Müdürlüğümüzün geçmişte yürütmüş olduğu bir takım faaliyetler diğer kurumlara devredilmiştir. Yapısal düzenlemelerin yanında Bakanlıkça okul tür ve çeşitliliğinin azaltılması, 12 yıllık zorunlu eğitime geçiş gibi önemli düzenlemeler de I. Plan döneminde hayata geçirilmiştir. Bu durum stratejik planımızda yer alan önemli sayıda stratejinin uygulanmasını etkilemiş olup bazı göstergelerin hedeflenenenden daha düşük oranda gerçekleşmesine ya da görev devrinden kaynaklı gösterge verisine ulaşlamasına neden olmuştur.

b. Mevzuat Analizi,

Millî Eğitim Bakanlığına bağlı resmi bir kurumu olan Beypazarı Rehberlik ve Araştırma Merkezi'nin yasal yükümlülükleri ilgili açıklama aşağıda verilmiştir.

Anayasamızın 42.maddesinde "Kimse, eğitim ve öğrenim hakkından yoksun bırakılamaz. Devlet, durumları sebebiyle özel eğitime ihtiyacı olanları topluma yararlı kılabacak tedbirleri alır" ifadesi yer almaktadır.

739 Sayılı Millî Eğitimi Temel Kanun;

2. Maddesinde "Beden, zihin, ahlak, ruh ve duygu bakımlarından dengeli ve sağlıklı şekilde gelişmiş bir kişiliğe ve karaktere, hür ve bilimsel düşünme gücüne, geniş bir dünya görüşüne sahip, insan haklarına saygılı, kişilik ve teşebbüse değer veren, topluma karşı sorumluluk duyan; yapıcı, yaratıcı ve verimli kişiler olarak yetiştirmek;"

6. Maddesinde “Fertler, eğitimleri süresince, ilgi, istidat ve kabiliyetleri ölçüsünde ve doğrultusunda çeşitli programlara veya okullara yöneltilerek yetiştirilirler. Yöneltilmede ve başarının ölçülmesinde rehberlik hizmetlerinden ve objektif ölçme ve değerlendirme metotlarından yararlanılır”

573 sayılı Özel Eğitim Hakkında Kanun Hükmünde Kararname’nin;

21.Maddesi “Rehberlik ve araştırma merkezleri, eğitim-öğretim kurumlarındaki rehberlik ve psikolojik danışma hizmetlerinin etkin ve verimli bir şekilde yürütülmesine ilişkin gerekli her türlü çalışmaların yanı sıra özel eğitim gerektiren bireyleri de tanılamada beirtildiği şekilde incelemeler, tamlar, yerleştirilebilecekleri en uygun eğitim ortamını önerir ve bu bireylere rehberlik ve psikolojik danışma hizmetleri sunar”

17/04/2001 tarihli ve 24376 sayılı Resmi Gazetede yayımlanan Rehberlik ve Psikolojik Danışma Hizmetleri Yönetmeliğine Göre;

“Türk Eğitim Sisteminin genel amaçları çerçevesinde eğitimde rehberlik ve psikolojik danışma hizmetleri temelde; öğrencilerin kendilerini gerçekleştirmelerine, eğitim sürecinden yetenek ve özelliklerine göre en üst düzeyde yararlanmalarına ve güçlerini en uygun şekilde kullanmalarına ve geliştirmelerine yöneliktir. Öğrencilere yönelik olarak düzenlenen her türlü rehberlik ve psikolojik danışma hizmetleri bu amaçlar doğrultusunda bütünlendirilerek verilir.

Eğitim-öğretim kurumlarındaki rehberlik ve psikolojik danışma hizmetlerinin etkin ve verimli bir şekilde yürütülmesine ilişkin gerekli her türlü çalışmalarla birlikte ildeki özel eğitim gerektiren bireylerin tanımlanmaları ve bu bireylere yönelik rehberlik ve psikolojik danışma hizmetleri il ve ilçelerde rehberlik ve araştırma merkezi/merkezlerince yürütülür”

31/05/2006 tarih ve 26184 sayılı Resmi Gazetede yayımlanan ve 14/03/2009 tarih ve 27169 sayılı Resmi Gazete, 31/07/2009 tarih ve 27305 sayılı Resmi Gazetede değişiklikleri yayımlanan Özel Eğitim Hizmetleri Yönetmeliğine Göre;

“Özel eğitim, Türk Millî Eğitiminin genel amaç ve temel ilkeleri doğrultusunda, özel eğitime ihtiyacı olan bireylerin;

Toplum içindeki rollerini gerçekleştiren, başkaları ile iyi ilişkiler kuran, iş birliği içinde çalışabilen, çevresine uyum sağlayabilen, üretici ve mutlu bir vatandaş olarak yetiştirmelerini,

Toplum içinde bağımsız yaşamları ve kendi kendilerine yeterli bir duruma gelmelerine yönelik temel yaşam becerilerini geliştirmelerini,

Uygun eğitim programları ile özel yöntem, personel ve araç-gereç kullanarak; eğitim ihtiyaçları, yeterlilikleri, ilgi ve yetenekleri doğrultusunda üst öğrenime, iş ve meslek alanlarına ve hayata hazırlanmalarını amaçlar.

Bireyin eğitsel değerlendirme ve tanılaması rehberlik ve araştırma merkezinde oluşturulan özel eğitim değerlendirme kurulu tarafından nesnel, standart testler ve bireyin özelliklerine uygun ölçme araçlarıyla yapılır. Tanılamada bireyin; tıbbî değerlendirme raporu ile zihinsel, fiziksel, ruhsal, sosyal gelişim öyküsü, tüm gelişim alanlarındaki özellikleri, akademik disiplin alanlarındaki yeterlilikleri, eğitim performansı, ihtiyaçları, eğitim hizmetlerinden yararlanma süresi ve bireysel gelişim raporu dikkate alınır”

Faaliyet Alanları, Ürün ve Hizmetler;

FAALİYET ALANI:REHBERLİK	FAALİYET ALANI:ÖZEL EĞİTİM
Hizmet-1:Rehberlik Hizmetleri *Öğrenci *Öğretmen/Rehber öğretmen *Veli *Hizmetiçi eğitim(öğretmen-veli-personel)	Hizmet-1:Özel Eğitim Hizmeti *Öğrenci/birey *Öğretmen/Rehber öğretmen *Veli *Özel eğitim kurumları *Hizmetiçi eğitim
FAALİYET ALANI:YÖNETİM	FAALİYET ALANI:
Hizmet-1:Öğretmen –personel İşleri Hizmeti *Kurum içi görevlendirme *Stajyerlik-adaylık işlemleri *Personel özlük işleri *Sicil ve disiplin işleri *Derece terfi işlemleri *Hizmetiçi eğitim işleri *Sağlık-güvenlik-askerlik işlemleri *Devam izleme *Denetleme ve değerlendirme	

Beypazarı Rehberlik ve Araştırma Merkezi Müdürlüğü Hizmet Listesi

Öğrenciye sunulan psikolojik danışma	Milli Eğitim Kurumlarında çalışan personele verilen hizmet içi eğitim etkinlikleri
Zihinsel gelişim testi uygulama	Öğrenci inceleme-tanımlama-yerleştirme-izleme
Öğrencinin ihtiyaç duyduğu herhangi bir konu hakkında bilgilendirme	Velilere öğrencileri/yakınları ile yetersizlik alanlarına ilişkin yasal hakların kullanımına konusunda bilgilendirme
Öğrencinin yaşadığı/yaşadığı tahmin edilen soruna ilişkin anket uygulama	Kaynaştırma öğrencilerine ilişkin BEP hazırlama sürecine destek olma
Öğrencilere yönelik gelişimsel tarama anketleri	Velilerin çocuklarının yaşadıkları yetersizlik alanları ile ilgili bilgilendirme
Öğretmenin ihtiyaç duyduğu herhangi bir konu hakkında bilgilendirme	Öğretmenlerin kaynaştırma uygulaması kapsamında olan öğrencilerinin bireysel durumlarına ilişkin bilgilendirme
Öğretmene yönelik düzenlenen hizmet içi eğitim seminerleri	Kaynaştırma öğrencilerinin eğitim ortamlarına ilişkin yapılacak düzenlemeler hakkında bilgilendirme
Eğitim öğretimi ilgilendiren konularda öğretmenle yapılan mini toplantılar	Öğretmenlere özel eğitim uygulamaları ve kaynaştırma uygulamalarına ilişkin verilen hizmet içi eğitim seminerleri
Velilerin ihtiyaç duyduğu konularda görüşmeler	Özel eğitim kurumlarına verilen bilgi ve uygulama desteği
Veli eğitim seminerleri	

Merkezin Mevcut Durumu:**Temel İstatistikler
Merkez Künyesi**

Merkezimizin temel girdilerine ilişkin bilgiler altta yer alan okul künyesine ilişkin tabloda yer almaktadır.

Temel Bilgiler Tablosu- Merkez Künyesi

İli: ANKARA	İlçesi: BEYPAZARI	
Adres:	Kurtuluş Mahallesi Köroğlu Sokak Temmuz Şehitleri Anaokulu Sitesi 11/A	15
Telefon Numarası:	0 312 762 72 35	
e- Posta Adresi:	865032@meb.k12.tr beypazari.ram@gmail.com	
Kurum Kodu:	865032	
Kurumun Hizmete Giriş Tarihi : 2000	10	
Öğrenci Sayısı:	Kız	0
	Erkek	0
	Toplam	0
Öğretmen Sayısı	Kadın	5
	Erkek	3
	Toplam	8

Derslik Başına Düşen Öğrenci Sayısı	0	Şube Başına Düşen Öğrenci Sayısı	0
Öğretmen Başına Düşen Öğrenci Sayısı	0	Şube Başına 30'dan Fazla Öğrencisi Olan Şube Sayısı	0
Öğrenci Başına Düşen Toplam Gider Miktarı	0	Öğretmenlerin Kurumdaki Ortalama Görev Süresi	7

Çalışan Bilgileri

Kurumumuzun çalışanlarına ilişkin bilgiler alta yer alan tabloda belirtilmiştir.

Çalışan Bilgileri Tablosu

Unvan*	Erkek	Kadın	Toplam
Kurum Müdürü ve Müdür Yardımcısı	2	0	2
Özel Eğitim Sınıf Öğretmeni	1	2	3
Branş Öğretmeni	0	0	0
Rehber Öğretmen	0	3	3
İdari Personel	0	0	0
Yardımcı Personel	0	2	2
Güvenlik Personeli	0	0	0
Toplam Çalışan Sayıları	7	7	10

Kurumumuz Bina ve Alanları

Kurumumuzun binası ile açık ve kapalı alanlarına ilişkin temel bilgiler alta yer almaktadır.

Kurum Yerleşkesine İlişkin Bilgiler

Kurum Bölümleri *	Özel Alanlar	Var	Yok
Kurum Kat Sayısı	Çok Amaçlı Salon	X	
İdari Oda Sayısı	Çok Amaçlı Saha		X
Derslik Alanları (m2)	Kütüphane		X
Kullanılan İdari Oda Sayısı	Fen Laboratuvarı		X
Şube Sayısı	Bilgisayar Laboratuvarı		X
İdari Odaların Alanı (m2)	İş Atölyesi		X
Öğretmenler Odası (m2)	Beceri Atölyesi		X
Kurum Oturum Alanı (m2)	Pansiyon		X
Kurum Bahçesi (Açık Alan)(m2)	Toplantı Salonu	X	
Kurum Kapalı Alan (m2)			
Sanatsal, bilimsel ve sportif amaçlı toplam alan (m ²)			
Kantin (m2)			
Tuvalet Sayısı			
Depo (m2)			
Arşiv (m2)			

Donanım ve Teknolojik Kaynaklarımız

Teknolojik kaynaklar başta olmak üzere Kurumumuzda bulunan çalışır durumdaki donanım malzemesine ilişkin bilgiye alttaki tabloda yer verilmiştir.

Teknolojik Kaynaklar Tablosu

Akıllı Tahta Sayısı	0	TV Sayısı	4
Masatüstü Bilgisayar Sayısı	10	Yazıcı Sayısı	10
Taşınabilir Bilgisayar Sayısı	2	Fotokopi Makinası Sayısı	3
Projeksiyon Sayısı	1	İnternet Bağlantı Hızı	16 MBPS

Gelir ve Gider Bilgisi

Kurumumuzun genel bütçe ödenekleri, Kurum aile birliği gelirleri ve diğer katkılarda dâhil olmak üzere gelir ve giderlerine ilişkin son iki yıl gerçekleşme bilgileri alttaki tabloda verilmiştir.

Yıllar	Gelir Miktarı	Gider Miktarı
2017	1.365.785,56 TL	1.365.785,56 TL
2018	2.104.795,30 TL	2.104.795,30 TL
2019	2.759.778,39 TL	2.759.778,39 TL

Not: Maaş ve ek ücretlerin hesaplanmasında Özel Eğitim ve Rehberlik Hizmetleri Genel Müdürlüğüne bağlı Beypazarı Eti Soda A.Ş. Özel Eğitim Uygulama Okulu personeli verilerine de yer verilmiştir.

PAYDAŞ ANALİZİ

Kurumumuzun temel paydaşları özel eğitime ihtiyaç duyan bireyler , öğrenciler , veli ve öğretmen olmakla birlikte eğitimin dışsal etkisi nedeniyle Kurum çevresinde etkileşim içinde olunan geniş bir paydaş kitlesi bulunmaktadır. Paydaşlarımızın görüşleri anket, toplantı, dilek ve istek kutuları, elektronik ortamda iletilen önerilerde dâhil olmak üzere çeşitli yöntemlerle sürekli olarak alınmaktadır.

İlişkide bulunduğumuz gerçek ve tüzel kişiler:

Yöneticiler	Üniversiteler
Öğretmenler	Eğitim Fakülteleri
Öğrenciler	Milli Eğitim Müdürlükleri
Veliler	Rehberlik ve Araştırma Merkezleri
Diğer Destek Personeli	İlköğretim Kurumları
Yerel Yöneticiler	Ortaöğretim Kurumları
Eğitim Yöneticileri	Özel Eğitim Kurumları
Okul Öncesi Eğitim Kurumları	Sağlık Kurumları ve Personeli
Emniyet Kurumları ve Personeli	SHÇEK
Sivil Toplum Örgütleri	Medya (Ulusal veya Yerel Yazılı ve Görsel Basın)
İlçe Milli Eğitim Müdürlüğü	

Paydaş Analizi Belirleme Çizelgesi

Sıra	Paydaş adı	İç paydaş/Dış paydaş/ Müşteri	Neden Paydaş?	Önceliği
	Kurum Çalışanları	İç Paydaş	İç Paydaş	1
	İlçe Millî Eğitim Müdürlüğü	Dış Paydaş	Asıl Görevli	1
	Yöneticiler	Dış Paydaş	Asıl Görevli	1
	Öğretmenler	Dış Paydaş	Asıl Görevli	1
	Öğrenciler	Dış Paydaş	Müşteri	1
	Veliler	Dış Paydaş	Müşteri	1
	Diğer Destek Personel	Dış Paydaş	Asıl Görevli	1
	Millî Eğitim Müdürlükleri	Dış Paydaş	Asıl Görevli	1
	Eğitim Yöneticileri	Dış Paydaş	Asıl Görevli	1
	Okul Öncesi Eğitim Kurumları	Dış Paydaş	Asıl Görevli	1
	İlköğretim Kurumları	Dış Paydaş	Asıl Görevli	1
	Ortaöğretim Kurumları	Dış Paydaş	Asıl Görevli	1
	Rehberlik ve Araştırma Merkezleri	Dış Paydaş	Asıl Görevli	1

	Özel Eğitim Kurumları	Dış Paydaş	Destek	2
	Eğitim Fakülteleri	Dış Paydaş	Destek	2
	Yerel Yöneticiler	Dış Paydaş	Destek	2
	Sağlık Kurumları ve Personeli	Dış Paydaş	Destek	2
	SHÇEK	Dış Paydaş	Destek	2
	Emniyet Kurumları ve Personeli	Dış Paydaş	Destek	2
	Sivil Toplum Örgütleri	Dış Paydaş	Destek	2
	Medya (Ulusal veya Yerel Yazılı ve Görsel Basın)	Dış Paydaş	Destek	2
	Üniversiteler	Dış Paydaş	Destek	2

Merkezin Paydaşları Çizelgesi

Sıra	Paydaş	Çalışılanan	Müşteri	Temel Ortak	Stratejik Ortak	Tedarikçi
1.	Kurum Çalışanları	*		*	*	
2.	İlçe Milli Eğitim Müdürlüğü	*		*	*	
3.	Yöneticiler	*		*	*	
4.	Öğretmenler	*		*	*	
5.	Öğrenciler		*	*	*	
6.	Veliler		*	*	*	
7.	Diğer Destek Personeli	*		*	*	
8.	Milli Eğitim Müdürlükleri			*	*	
9.	Eğitim Yöneticileri			*	*	
10.	Okul Öncesi Eğitim Kurumları			*	*	

11.	İlköğretim Kurumları				*	*	*	
12.	Ortaöğretim Kurumları				*	*	*	
13.	Rehberlik ve Araştırma Merkezleri				*	*	*	
14.	Özel Eğitim Kurumları					*	*	
15.	Eğitim Fakülteleri				*	*	*	
16.	Yerel Yöneticiler						*	
17.	Sağlık Kurumları ve Personeli						*	
18.	SHÇEK						*	
19.	Emniyet Kurumları ve Personeli						*	
20.	Sivil Toplum Örgütleri						*	
21.	Üniversiteler				*	*	*	*
22.	Medya						*	

Paydaş anketlerine ilişkin ortaya çıkan temel sonuçlara altta yer verilmiştir :

Öğretmen Anketi Sonuçları:

		“ İÇ PAYDAŞ ÖĞRETMEN GÖRÜŞ VE DEĞERLENDİRMELERİ” ANKET FORMU		ANKET SONUCU	
SIRA NO	GÖSTERGELER	SONUÇ	SONUÇ %		
1	<i>Kurumumuzda alınan kararlar, çalışanların katılımıyla alınır.</i>	4,00	80,00		
2	<i>Kurumdaki tüm duyurular çalışanlara zamanında iletilir.</i>	4,00	80,00		
3	<i>Her türlü ödüllendirmede adil olma, tarafsızlık ve objektiflik esastır.</i>	4,00	80,00		
4	<i>Kendimi, kurumun değerli bir üyesi olarak görürüm.</i>	4,00	80,00		
5	<i>Çalıştığım kurum bana kendimi geliştirme imkânı tanımaktadır.</i>	4,00	80,00		
6	<i>Kurum teknik araç ve gereç yönünden yeterli donanıma sahiptir.</i>	4,00	80,00		
7	<i>Kurumda çalışanlara yönelik sosyal ve kültürel faaliyetler düzenlenir.</i>	4,00	80,00		
8	<i>Kurumda öğretmenler arasında ayırım yapılmamaktadır.</i>	4,00	80,00		
9	<i>Kurumumuzda yerelde ve toplum üzerinde olumlu etki bırakacak çalışmalar yapılmaktadır.</i>	4,00	80,00		

10	<i>Yöneticilerimiz, yaratıcı ve yenilikçi düşüncelerin üretilmesini teşvik etmektedir.</i>	4,00	80,00
11	<i>Yöneticiler, kurumun vizyonunu, stratejilerini, iyileştirmeye açık alanlarını vs. çalışanlarla paylaşır.</i>	4,00	80,00
12	<i>Kurumumuzda sadece öğretmenlerin kullanımına tahsis edilmiş yerler yeterlidir.</i>	4,00	80,00
13	<i>Alanuma ilişkin yenilik ve gelişmeleri takip eder ve kendimi güncellerim.</i>	4,00	80,00
GENEL DEĞERLENDİRME		4,00	80,00

Veli Anketi Sonuçları:

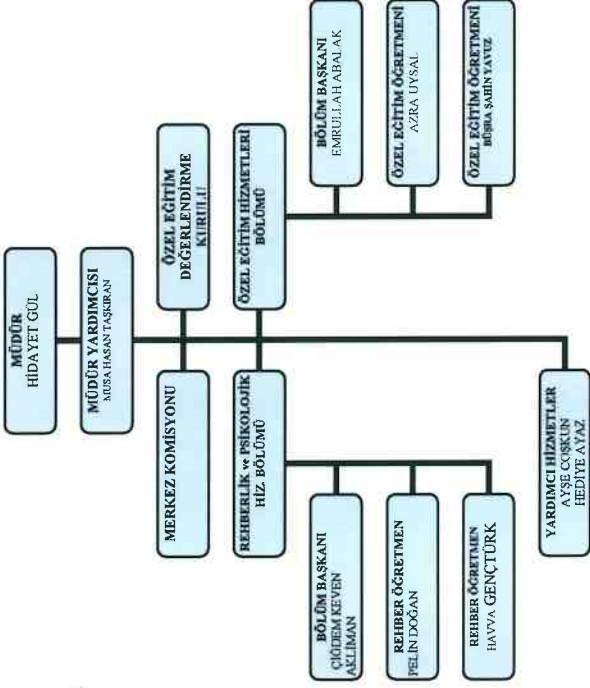
ÖĞRENCİ MEMNUNİYET ANKETİ		MEMNUNİYET ANKET SONUCU	
SIRA NO	GÖSTERGELER	SONUÇ	SONUÇ %
1	<i>İhtiyaç duyduğumda okul çalışanlarıyla rahatlıkla görüşebiliyorum.</i>	4,00	80,00
2	<i>Kurum müdürü ile ihtiyaç duyduğumda rahatlıkla konuşabiliyorum.</i>	4,00	80,00
3	<i>Kurumun rehberlik servisinden yeterince yararlanabiliyorum.</i>	4,00	80,00
4	<i>Kuruma ilettiğimiz öneri ve isteklerimiz dikkate alınır.</i>	4,00	80,00
5	<i>Kurumda kendimi güvende hissediyorum.</i>	4,00	80,00
6	<i>Kurumda öğrencilerle ilgili alınan kararlarda bizlerin görüşleri alınır.</i>	4,00	80,00
7	<i>Öğretmenler yeniliğe açık olarak derslerin işlenişinde çeşitli yöntemler kullanılmaktadır.</i>	4,00	80,00
8	<i>Derslerde konuya göre uygun araç gereçler kullanılmaktadır.</i>	4,00	80,00
9	<i>Teneffüslerde ihtiyaçlarımı giderebiliyorum.</i>	4,00	80,00
10	<i>Kurumun içi ve dışı temizdir.</i>	4,00	80,00
11	<i>Kurumun binası ve diğer fiziki mekanlar yeterlidir.</i>	4,00	80,00
12	<i>Okul kantininde satılan malzemeler sağlıklı ve güvenlidir.</i>	4,00	80,00
13	<i>Okulumuzda miktarda yeterli sanatsal ve kültürel faaliyetler düzenlenmektedir.</i>	4,00	80,00

GENEL DEĞERLENDİRME

4,00

80,00

Kurumiçi Analiz Örgütsel Yapı



Kurumun Teşkilat Şeması

İnsan Kaynakları

2019 Yılı Kurum Yöneticilerinin Eğitim Durumu

Eğitim Düzeyi	Kişi Sayısı	%
Önlisans	-	-
Lisans	1	50
Yüksek Lisans	1	50

Kurum Rehberlik Hizmetleri

Psikolojik Danışman Norm Sayısı	Mevcut Kapasite			Mevcut Kapasite Kullanımı ve Performans					
	Görev Yapan Psikolojik Danışman Sayısı	İhtiyaç Duyulan Psikolojik Danışman Sayısı	Görüşme Odası Sayısı	Danışmanlık Hizmeti Alan			Rehberlik Hizmetleri İle İlgili Düzenlenen Eğitim/Paylaşım Toplantısı Vb. Faaliyet Sayısı		
4	3	1	2	Öğrenci Sayısı	Öğretmen Sayısı	Veli Sayısı	Öğretmenlere Yönelik	Öğrencilere Yönelik	Velilere Yönelik
				200	117	250	50	50	50

BEYPAZARI REHBERLİK ve ARAŞTIRMA MERKEZİ MÜDÜRLÜĞÜ İNSAN KAYNAKLARI DAĞILIMI VE BİLGİSİ

ÖĞRETMEN İHTİYAÇ DURUMU VE DAĞILIMI

ÖĞRETMEN MESLEKİ GELİŞİM DÜZEYİ

Sıra no	Adı soyadı	Görev	Branş	Kıdem	Okuldaki kıdemi	Normu var mı?	KADRO DURUMU			EĞİTİM DURUMU			HİZMET İÇİ EĞİTİM	Aldığı ödüller ve cezalar	Yaptığı bilimsel çalışmalar ve kitaplar	
							Mevcut(Kadrolu)	İhtiyaç	Ön lisans	Lisans	Yüksek lisans	Gecmiş yıllar da aldığı HfE saati toplamı				Son yıllık hiç süresi
1	HİDAYET GÜL	Müdür	Reh.	23	19	E	E	-	E	-	-	400	60	4	-	-
2	MUSA HASAN TAŞKIRAN	Müdür Yardımcısı	Özel Eğit.	14	5	E	E	-	E	-	-	300	-	2	-	-
3	ÇİĞDEM KEVEN AKLİMAN	Rehb.Öğr.	Reh.	18	18	E	E	-	E	-	-	450	60	2	1	1
4	EMRULLAH ABALAK	Öz.Eğ.Öğr.	Özel Eğit.	1	1	E	E	-	E	-	-	120	60	-	-	-
5	PELİN DOĞAN	Rehb.Öğr.	Reh.	7	3	E	E	-	E	-	-	180	60	1	-	-
6	HAVVA GENÇTÜRK	Rehb.Öğr.	Reh.	3	2	E	E	-	E	-	-	180	30	-	-	-
7	AZRA UYSAL	Öz.Eğ.Öğr.	Özel Eğit.	9	2	E	E	-	E	-	-	120	-	-	-	-
8	BÜŞRA ŞAHİN YAVUZ	Öz.Eğ.Öğr.	Özel Eğit.	1	1	E	E	-	E	-	-	0	0	-	-	-
9	AYŞE ÇOŞKUN	Yardımcı Hizmetler		4	4	E	E	-	-	-	-	-	-	-	-	-
10	HEDİYE AYAZ	Yardımcı Hizmetler		1	1	H	H	-	-	-	-	-	-	-	-	-

6.Çevre Analizi

6.1 Üst Politika Belgeleri

MEB 2019-2023 Stratejik Planı,

Özel Eğitim Rehberlik ve Danışma Hizmetleri Genel Müdürlüğü 2019-2023 Stratejik Planı

Ankara İl Millî Eğitim Müdürlüğü 2019-2023 Stratejik Planı,

Beypazarı İlçe Millî Eğitim Müdürlüğü 2019-2023 Stratejik Planı

7.GZFT (Güçlü Yönler, Zayıf Yönler, Fırsatlar, Tehditler) Analizi

Güçlü Yönler	Zayıf Yönler
<ul style="list-style-type: none">*Merkezimizin teknolojik materyal (bilgisayar, internet, kurtasiye, materyal ve malzeme, eğitim araçları, projeksiyon, TV) açısından donanma sahip olmamız*Değişime ve gelişime çabuk adapte olup, ayak uydurabilen, işbirliğine açık yönetim ve mesleki personel kadrosuna sahip olmamız*Merkezimizin konum ve niteliği açısından ulaşılabilir olması*Alandaki yayınları takip eden bir ekibimizin olması*Katılımcı yönetim anlayışına sahip bir idari yapılanmamızın olması*Bir eğitim kurumu olarak kurumsallaşmayı başarmış olmamız*Kurum çalışanları olarak sevgi, saygı ve hoşgörüye dayanan bir iletişim şekline sahip olmamız*Kurum çalışanları olarak kurumsal baz da geleceğe yönelik hedeflerimizin olması*Randevu sistemimizin düzenli olması ve başvuru sahiplerine en kısa sürede hizmet verilmesi*Sorumluluk alanımızda çalışan rehber öğretmenlere kolay ulaşabilme, kurum-rehber öğretmen arasındaki iletişimin güçlü olması	<ul style="list-style-type: none">*Üniversiteye giriş ve orta öğretim kurumlarına giriş için İlçemiz öğrencilerine gerekli desteğin verilememesi

Fırsatlar	Tehditler
<p>*Sivil toplum kuruluşlarıyla işbirliğinin sağlanması</p> <p>*Üniversitelerle işbirliği gerçekleştirilebilecek konuda olması</p> <p>*Şehir merkezine yakın olması</p>	<p>*Hizmet verilen paydaşların sosyo-kültürel açıdan gelişmişlik düzeylerinin yetersizliği</p> <p>*Kurumumuza ait mevcut hizmet binasının girişinin engelli bireylerin ulaşımında zorluk çıkarması</p> <p>*Kurumsal maddi imkânsızlıklar (Maddi kaynağın sadece Milli Eğitim Bakanlığı Genel Bütçeden karşılanması)</p> <p>*Okullardan farklı bir çalışma sistemi olmasına rağmen - tamgün ve yıllık izinle çalışmak gibi- ücret politikasının okullarda çalışan meslek elemanlarıyla aynı olması</p> <p>*Merkezime yönetmelikte belirtilen alan uzmanlarının atamasının yapılamaması</p>

Gelişim ve Sorun Alanları

Gelişim ve Sorun Alanlarımız

1.TEMA: EĞİTİM VE ÖĞRETİME ERİŞİM

- Hizmet bölgemizde bulunan özel eğitim sınıflarının eğitim kalitesini artırmak
- Ortaöğretime snava dayalı geçişler
- Özel eğitim sınıfları için geliştirilmiş sınıf uygulaması
- Öğrencileri okul ortamından uzaklaştıran dijital eğlence ve oyun alanları
- Yakın çevresinde özel eğitim sınıfı olmayan öğrencilerinin taşıma kapsamına alınmaması
- Özel eğitime ihtiyacı olan öğrencilerin performanslarına uygun eğitim kademelerine yerleştirmede yaşanan sıkıntılar
- Özel eğitime ihtiyacı olan öğrencilerin, aile ve diğer paydaş eğitimleri

2.TEMA: EĞİTİM VE ÖĞRETİMDE KALİTE

- Bünyesinde rehber öğretmeni olmayan okullar ile ilgili sorumluluklarını yerine getirmesi
- Dış ve iç paydaşlar ile etkili iletişim ve işbirliği içinde olma
- Okul-veli-öğrenci ilişkilerinde iletişim
- Ortaokul son sınıf öğrencilere yönlendirme
- Özel eğitim ve üstün yetenekli öğrencilerin okul başarıları
- Mezun öğrenci yönlendirme ve takip sistemleri
- Rehber öğretmenlerin mesleki yeterliliği
- Velilerin ergen eğitimindeki tutumu
- Hayat boyu öğrenme kurumlarınca vatandaşlara açılan kurslara yönlendirme
- Müfredat değişikliklerindeki sıklık
- Öğretmen ve öğrencinin yeniliklere yaklaşımı
- Eğitimde değişikliklerde öğretmen düşüncelerini verilen önem
- Okullarda şiddet
- Öğrencilerin sosyal medyaya bakış açıları ve kullanımı
- Özel eğitim sınıflarının donanım eksiklikleri

3.TEMA: KURUMSAL KAPASİTE

- Kurum dışında görev yapan rehber öğretmenlere hizmet içi eğitim verilmesi
- Okulların kendi harcama bütçeleri
- Okul rehber öğretmenleri ile RAM işbirliği
- Hizmet binalarının fiziki ortamları
- Hayat boyu öğrenme kurumlarını çağın gerekliliği doğrultusunda yapılanmaları
- Kurumlarda stratejik yönetim anlayışı
- Öğretmenlerin hizmet içi eğitim faaliyetleri
- Öğretmenlerde mesleki gelişim
- Kurumun fiziki yapıları
- Öğretmenlerde tükenmişlik
- Öğretmenin mesleki gelişimi
- Kurum idaresi ile öğretmen iletişimi

Misyon, Vizyon, Temel Değerler

MİSYONUMUZ

Öğrencilere, velilere, resmi ve özel kurumlara özel eğitim, rehberlik ve psikolojik danışma hizmetlerinde bilimsel anlayışa uygun, hoşgörü ve sevgiye dayalı, insan haklarına saygılı bir şekilde hizmet sunmaktır

VİZYONUMUZ

Beypazarı Rehberlik ve Araştırma Merkezi çalışanları olarak “ Özel eğitim ve rehberlik hizmetlerinde çağdaş, öğrenen, gelişen ve faydalanmak isteyen bireylerin gelişmesine yardımcı bir kurum olmak.”

DEĞERLERİMİZ

- *Bireysel farklılıklara saygılı olmak
- *İletişime açık olmak
- *Sevgi dolu ve hoşgörülü olmak
- *Özverili olmak
- *Tutarlı olmak
- *Yenilikçi ve gelişime açık olmak
- *Katılımcı olmak
- *Önerilere açık olmak
- *Sorum çözücü olmak
- *Araştırmacı olmak
- *Güvenilir olmak

- *Veri ve bilgiye dayanmak
- **“Önce insan” anlayışına sahip olmak
- *İnsan kaynaklarını etkili yönetmek
- *Gelişen ihtiyaçlara cevap vermek
- *Değişimi başkasından beklememek
- *Etik değerlere saygılı olmak
- *Yasa ve yönetmeliklere bağlı olmak
- *Alanında uzman ve öncü olmak
- *Ulaşılabilir olmak
- *Etkili, güler yüzlü ve kibar olmak
- *Sistemli olmak

BÖLÜM IV: AMAÇ, HEDEF VE EYLEMLER

TEMA I: EĞİTİM VE ÖĞRETİME ERİŞİM

Stratejik Amaç 1:

Özel eğitim hizmetleri bölümü ve rehberlik hizmetleri bölümü çalışmalarını, kurumumuzdan hizmet alanlarla işbirliği içinde yürütmek ve işbirliğini geliştirmek.

Stratejik Hedef 1.1.

İlçemiz bünyesinde yer alan tüm resmi ve özel okul , kurumlarda ilgililerin tamamına özel eğitim, kaynaştırma ve BEP konularında bilgilendirici seminer/sunum çalışmaları yürütmek müşavirlik yapmak

Performans Göstergeleri

No	PERFORMANS GÖSTERGESİ	Mevcut 2018	HEDEF				
			2019	2020	2021	2022	2023
PG.1.1.a	Özel Eğitim ,kaynaştırma ve BEP Konularında bilgilendirilmiş kişi sayısı oranı	%40	%45	%50	%55	%60	%65

Eylemler

No	Eylem İfadesi	Eylem Sorumlusu	Eylem Tarihi
1.1.1.	Eksiklik hissedilen konuların tespit edilmesi	Özel Eğitim Bölüm Başkanı	Eğitim Öğretim Yılı İçerisinde
1.1.2.	Eğitim faaliyetleri düzenlemek	Özel Eğitim Bölüm Başkanı	Eğitim Öğretim Yılı İçerisinde
1.1.3.	Saha ziyaretlerinde bulunmak	Özel Eğitim Bölüm Başkanı	Eğitim Öğretim Yılı İçerisinde
1.1.4.	Bilgilendirmelere uygun basılı materyaller oluşturmak, dağıtmak	Özel Eğitim Bölüm Başkanı	Eğitim Öğretim Yılı İçerisinde

No	Eylem İfadesi	Eylem Sorumlusu	Eylem Tarihi
1.1.5.	Tespitlere uygun çalışma planlarının oluşturulması	Özel Eğitim Bölüm Başkanı	Eğitim Öğretim Yılı İçerisinde

Stratejik Hedef 1.2.

Ortaokulda yapılan mesleki yönlendirme çalışmalarına destek olmak ve bu konuda okullarla ortak çalışma planlamak.

Performans Göstergeleri

No	PERFORMANS GÖSTERGESİ	Mevcut	HEDEF				
			2018	2019	2020	2021	2022
PG.1.2.a	Mesleki Yönlendirme Koordinasyon Çalışmaları	4	5	6	7	8	10

Eylemler

No	Eylem İfadesi	Eylem Sorumlusu	Eylem Tarihi
1.2.1.	Resmi Yazışmaları yapmak	Kurum Müdürü	Eğitim Öğretim Yılı İçerisinde
1.2.2	Seçilen okullara mesleki yönlendirme konusunda destek olmak	Rehberlik Hizmetleri Bölümü	Eğitim Öğretim Yılı İçerisinde
1.2.3	Mesleki Rehberlik Konusunda bilgi klavuzu oluşturmak	Rehberlik Hizmetleri Bölümü	Eğitim Öğretim Yılı İçerisinde
1.2.4	Çalışmaların eşgüdüm içerisinde yürütülmesi için okullarla planlamalar yapmak	Rehberlik Hizmetleri Bölümü	Eğitim Öğretim Yılı İçerisinde
1.2.5	Seçilen okullara mesleki yönlendirme konusunda destek olmak	Rehberlik Hizmetleri Bölümü	Eğitim Öğretim Yılı İçerisinde

Stratejik Hedef 1.3.

Bireylerin bedensel, ruhsal ve zihinsel yönden sağlıklı gelişimi için güvenli eğitim ortamları oluşturmak. Bu bağlamda Şiddet Eylem Planlarının uygulanması konusunda okul rehberlik servisleri ile değerlendirme toplantısı yapılmasının sağlanması.

Performans Göstergeleri

No	PERFORMANS GÖSTERGESİ	Mevcut	HEDEF				
			2018	2019	2020	2021	2022
PG.1.3.a	Şiddet Eylem Planı Koordinasyon Çalışması	0	2	4	6	8	10

Eylemler

No	Eylem İfadesi	Eylem Sorumlusu	Eylem Tarihi
1.3.1.	Resmi Yazışmaları yapmak		
1.3.2	Paylaşım Seminerleri Düzenlemek		
1.3.3	Olumlu sonuçları yaygınlaştırmak		

TEMA II: EĞİTİM VE ÖĞRETİMDE KALİTENİN ARTIRILMASI

Stratejik Amaç 2:

Özel eğitim ve Rehberlik Hizmetlerinin her ikisinde, hizmet alanlar, hizmet alanların yakınları, okul/kurumlar, STK'lar, Üniversiteler ile ilişkileri, sunulan hizmetin kalitesini artıracak ve daha üretken bir kurum olamaya yöneltecek şekilde yürütmek.

Stratejik Hedef 2.1.

Sorumluluk bölgemizde (Beypazarı, Ayaş ve Güdül İlçeleri) bulunan resmi ve özel okul ve kurumlarda yürütülen özel eğitim hizmetinin Beypazarı RAM ile güdümlü yürütülmesini sağlamak.

Performans Göstergeleri

No	PERFORMANS GÖSTERGESİ	MEVCUT HEDEF					
		2018	2019	2020	2021	2022	2023
PG.2.1.a	Sağlanan Eşgüdüm	2	4	6	8	10	12

Eylemler

No	Eylem İfadesi	Eylem Sorumlusu	Eylem Tarihi
2.1.1	Okul ve saha gezileri ile mevcut durumun tespit edilmesi	Rehberlik Hizmetleri Bölümü ve Özel Eğitim Hizmetleri Bölümü Bölüm Başkanları	Eğitim Öğretim Yılı İçerisinde
2.1.2	Paylaşım toplantıları planlamak	Rehberlik Hizmetleri Bölümü ve Özel Eğitim Hizmetleri Bölümü Bölüm Başkanları	Eğitim Öğretim Yılı İçerisinde
2.1.3	Olumlu paydaşların tespit edilmesi ve yaygınlaştırılmasının sağlanması	Rehberlik Hizmetleri Bölümü ve Özel Eğitim Hizmetleri Bölümü Bölüm Başkanları	Eğitim Öğretim Yılı İçerisinde
2.1.4	Sonuçların düzenli aralıklarla kontrollerinin sağlanması	Rehberlik Hizmetleri Bölümü ve Özel Eğitim Hizmetleri Bölümü Bölüm Başkanları	Eğitim Öğretim Yılı İçerisinde
2.1.5	İlçede bulunan özel eğitim sınıflarının ziyaret edilmesi.	Özel Eğitim Hizmetleri Bölümü Bölüm Başkanı	Eğitim Öğretim Yılı İçerisinde
2.1.6	Ziyaret edilen özel eğitim sınıflarında ilgili öğretmenlere ve idarecilere özel eğitim ve rehberlik hizmetlerine yönelik müşavirlik yapılması.	Özel Eğitim Hizmetleri Bölümü Bölüm Başkanı	Eğitim Öğretim Yılı İçerisinde

Stratejik Hedef 2.2.

Yurt içi (Kalkınma Ajansı, Bakanlık Projeleri vs) ve yurt dışı (AB Projeleri)'ne koordinatör veya ortak düzeyinde katılım sağlamak ve kurumun işleyişini yeni projeler, kazanımlar ile geliştirmek.

Performans Göstergeleri

No	PERFORMANS GÖSTERGESİ	HEDEF					
		Mevcut	2018	2019	2020	2021	2022
PG.2.2.a	Katılım Sağlanan Proje sayısı	1	1	2	3	4	5

Eylemler

No	Eylem İfadesi	Eylem Sorumlusu	Eylem Tarihi
2.2.1	Gelişimi sağlayıcı proje konuları araştırmak, üretmek	Rehberlik Hizmetleri Bölümü ve Özel Eğitim Hizmetleri Bölümü Bölüm Başkanları	Eğitim Öğretim Yılı İçerisinde
2.2.2	Proje ortakları araştırmak ve ortak bulmak	Rehberlik Hizmetleri Bölümü ve Özel Eğitim Hizmetleri Bölümü Bölüm Başkanları	Eğitim öğretim Yılı İçerisinde
2.2.3	Proje yazım konularında araştırma yapmak	Rehberlik Hizmetleri Bölümü ve Özel Eğitim Hizmetleri Bölümü Bölüm Başkanları	Eğitim öğretim Yılı İçerisinde
2.2.4	Proje yaygınlaştırma yolları ve süreçleri bulmak	Rehberlik Hizmetleri Bölümü ve Özel Eğitim Hizmetleri Bölümü Bölüm Başkanları	Eğitim öğretim Yılı İçerisinde

TEMA III: KURUMSAL KAPASİTE

Stratejik Amaç 3:

Kurumumuzun insan kaynaklarının yapısını ve niteliğini geliştirmek.

Stratejik Hedef 3.1.

Kurumumuz personelinin ihtiyaç duyulan konularda hizmetiçi eğitimlere katılımlarının arttırılması

Performans Göstergeleri

No	PERFORMANS GÖSTERGESİ	HEDEF					
		Mevcut	2019	2020	2021	2022	2023
PG.3.1.a	Kurumda görev yapan personelin hizmetiçi eğitim alma oranı	% 35	% 40	% 45	% 50	% 55	% 60

Eylemler

No	Eylem İfadesi	Eylem Sorumlusu	Eylem Tarihi
3.1.1.	Personelin almış olduğu hizmet içi eğitimlerin tespiti	Kurum Müdürü	Ağustos Ayı İçinde
3.1.2	Personelin gereksinim duyduğu hizmet içi eğitimlerin tespiti.	Kurum Müdürü	Ağustos Ayı İçinde
3.1.3	Tespit edilen gereksinimler doğrultusunda hizmet içi eğitimlerin talep edilmesi	Kurum Müdürü	Eylül – Ekim Ayları
3.1.4	Kurum içinde yapılabilecek hizmet içi eğitimlerin planlanması.	Kurum Müdürü	Eylül Ayı İçinde

Stratejik Hedef 3.2.

Etkin bir izleme ve deęerlendirme sistemiyle desteklenen, bürokrasinin azaltıldığı, çoęulcu, katılımcı, şeffaf, hesap verebilir sahip bir yönetim ve organizasyon yapısını oluşturmak.

Performans Göstergeleri

No	PERFORMANS GÖSTERGESİ	Mevcut	HEDEF				
			2018	2019	2020	2021	2022
PG.3.2.a	Yöneticilik eğitimine katılan yönetici sayısı	1	2	2	2	2	2
PG.3.2.b	Oluşturulan kurum tanıtıcı doküman sayısı	1	1	2	3	4	5

Eylemler

No	Eylem İfadesi	Eylem Sorumlusu	Eylem Tarihi
3.2.1.	Yöneticilerin yöneticilik eğitimlerine katılmaları sağlanacak	Kurum Müdürü	Eğitim öğretim yılı içinde
3.2.2	Kurumu tanıtıcı doküman hazırlanması	Rehberlik Hizmetleri Bölümü ve Özel Eğitim Hizmetleri Bölümü Bölüm Başkanları	2019 Haziran- Temmuz -Ağustos Ayları
3.2.3	İnternet sitemizde kurum tanıtıcı bilgilere yer verilmesi	Rehberlik Hizmetleri Bölümü ve Özel Eğitim Hizmetleri Bölümü Bölüm Başkanları – İnternet Sayfası Sorumlusu	2019 Mayıs Ayı
3.2.4	Kurumumuz tarafından yapılan etkinlik ve faaliyetlerin kurum internet sitesinde yayınlanması	Rehberlik Hizmetleri Bölümü ve Özel Eğitim Hizmetleri Bölümü Bölüm Başkanları – İnternet Sayfası Sorumlusu	Tüm Zamanlarda

V. BÖLÜM: MALİYETLENDİRME

2019-2023 Stratejik Planı Faaliyet/Proje Maliyetlendirme Tablosu

Kaynak Tablosu	2019	2020	2021	2022	2023	Toplam Maliyet
Genel Bütçe	2.759.778,39	3.173.745,15	3.649.806,9	4.197.277,9	4.826.869,6	16.123.667,94
Valilik Ve Belediyelerin Katkısı	0,00	0,00	0,00	0,00	0,00	0,00
Okul aile Birlikleri	0,00	0,00	0,00	0,00	0,00	0,00
Diğer AB ve Sosyal Dayanışma Fonları	0,00	0,00	0,00	0,00	0,00	0,00
TOPLAM	2.759.778,39	3.173.745,15	3.649.806,9	4.197.277,9	4.826.869,6	16.123.667,94

VI. BÖLÜM: İZLEME VE DEĞERLENDİRME

Kurumumuz Stratejik Planı izleme ve değerlendirme çalışmalarında 5 yıllık Stratejik Planın izlenmesi ve 1 yıllık gelişim planının izlenmesi olarak ikili bir ayrıma gidilecektir.

Stratejik planın izlenmesinde 6 aylık dönemlerde izleme yapılacak denetim birimleri, il ve ilçe millî eğitim müdürlüğü ve Bakanlık denetim ve kontrollerine hazır halde tutulacaktır.

Yıllık planın uygulanmasında yürütme ekipleri ve eylem sorumlularıyla aylık ilerleme toplantıları yapılacaktır. Toplantıda bir önceki ayda yapılanlar ve bir sonraki ayda yapılacaklar görüşülüp görüşülüp karara bağlanacaktır.

T.C.
BEYPAZARI KAYMAKAMLIĞI
Rehberlik ve Araştırma Merkezi Müdürlüğü

Sayı : 53456266-604.01.03-E.1392-77
Konu : 2019-2023 Stratejik Planı

31.12/2019

KAYMAKAMLIK MAKAMINA

- İlgi : a) 29.09.2018 tarihli ve 2018/68 sayılı Stratejik Planlama konulu genelge
b) 17/08/2018 tarihli ve 78059895-CB001 Sayılı Cumhurbaşkanlığı yazısı
c) Millî Eğitim Bakanlığının 2018/16 sayılı Genelgesi

Kalkınma planları ve programlarında yer alan politika ve hedefler doğrultusunda, kamu kaynaklarının etkili, ekonomik ve verimli bir şekilde elde edilmesi ve kullanılmasını, hesap verilebilirliği ve saydamlığı sağlamak üzere kamu mali yönetiminin yapısını ve işleyişini, raporlanmasını ve mali kontrolü düzenlemek amacıyla çıkartılan 5018 sayılı Kamu Mali Yönetimi ve Kontrol Kanunu'nun 9 uncu maddesinde;

“Kamu idareleri; kalkınma planları, programlar, ilgili mevzuat ve benimsedikleri temel ilkeler çerçevesinde geleceğe ilişkin misyon ve vizyonlarını oluşturmak, stratejik amaçlar ve ölçülebilir hedefler saptamak, performanslarını önceden belirlemiş olan göstergeler doğrultusunda ölçmek ve bu sürecin izleme ve değerlendirilmesini yapmak amacıyla katılımcı yöntemlerle stratejik plan hazırlarlar” denilmektedir.

5018 sayılı Kanunda öngörülen ve stratejik plan hazırlamakla yükümlü kamu idarelerinin ve stratejik planlama sürecine ilişkin takvimin tespiti ile stratejik planların, kalkınma planları ve programlarla ilişkilendirilmesine yönelik usul ve esasların belirlenmesi amacıyla hazırlanan “Kamu İdarelerinde Stratejik Planlamaya İlişkin Usul ve Esaslar Hakkında Yönetmelik’in Resmî Gazetede yayımlanmasını müteakiben, Bakanlığımız, İlgi (c) Genelge ile 2019-2023 yıllarına ait stratejik planlama sürecini başlatmıştır.

Millî Eğitim Bakanlığı 2019-2023 Stratejik Planı ile aynı süreçte ve eş zamanlı olarak merkez teşkilatı birimleri ile İl Millî Eğitim Müdürlükleri ve İlçe Millî Eğitim müdürlükleri de beş yıllık stratejik planlarını hazırlayarak uygulamaya koymuşlardır.

Bakanlığımız Stratejik Planı (2019-2023) ve İl Millî Eğitim Müdürlükleri stratejik planlarının uygulamaya girmesiyle bu planlara uyumlu olarak İlçe Millî Eğitim Müdürlükleri ve okul/kurum Müdürlüklerinin de stratejik plan hazırlamaları ilgi(c) Genelge ile uygun görülmüştür.

Stratejik yönetim anlayışının İl, İlçe Millî Eğitim Müdürlükleri ve okul/kurumlarımıza yayılması ve bu suretle yönetim uygulamalarımızda yeni bir kültürün oluşturulması amaçlanmaktadır.

Makamlarımızca da uygun görüldüğü takdirde, 2019-2023 yıllarını kapsayan Beypazarı Rehberlik ve Araştırma Merkezi Müdürlüğü Stratejik Planı'nın uygulamaya konulmasına olurlarınıza arz ederim.

Uygun görüşle arz ederim.

31/12/2019

Hürrem DURSUN

İlçe Milli Eğitim Müdürü

Hidayet GÜL
Merkez Müdürü

OLUR

31/12/2019

Femal AYCA
Kaymakam